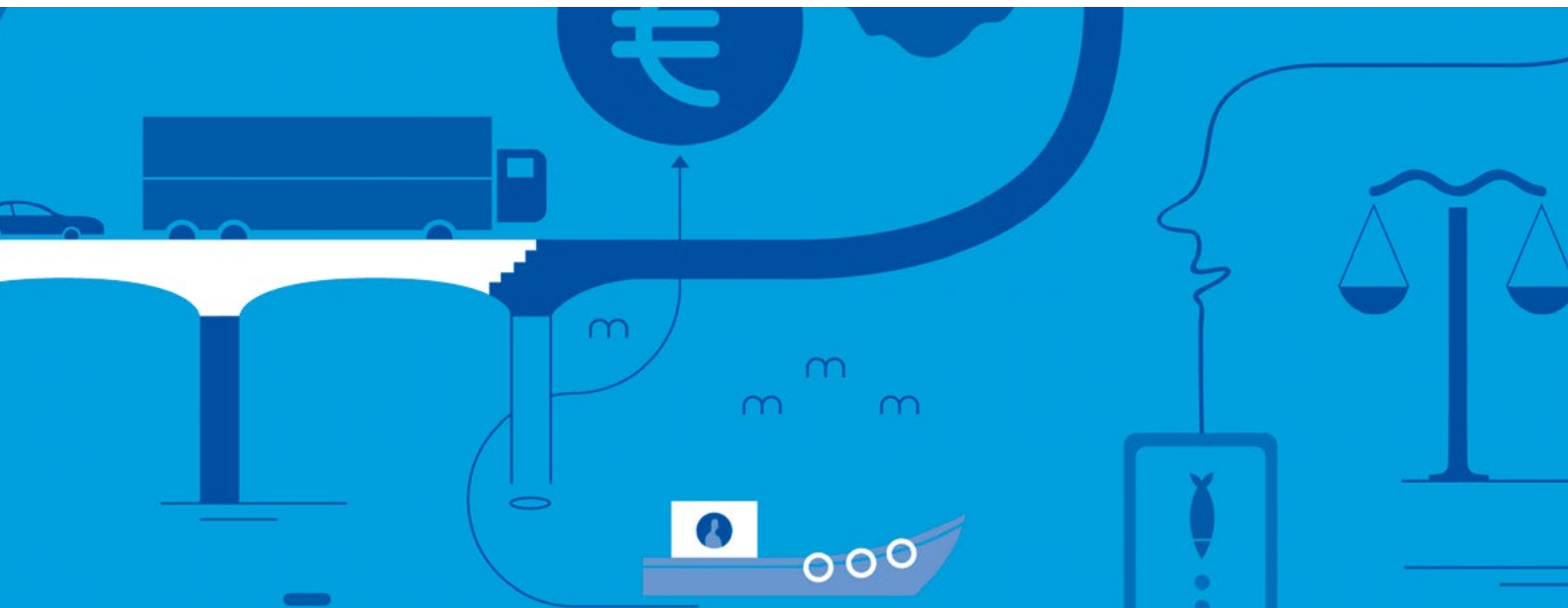


Työttömyysvakuutusrahaston
VUOSIKERTOMUS
2015



Sisältö

Työttömyysvakuutusrahasto lyhyesti	3
Toimitusjohtajan katsaus	4
Työttömyysvakuutusrahasto määräsi ja peri vuoden 2015 työttömyysvakuutusmaksut	6
Työttömyysvakuutusrahaston tulos vuodelta 2015 oli edelleen selvästi alijäämäinen	7
Työttömyysvakuutusrahaston tehtävät	11
Työttömyysvakuutusmaksujen määrääminen, perintä ja valvonta	15
Työsopimuslain 12:3:n mukainen yhteensovitus	18
Työttömyysvakuutusrahaston talous vuonna 2015	19
Sijoitustoiminta	21
Riskienhallinta	22
Hallinto vuonna 2015	24
Hallitus vuonna 2016	25
Henkilöstö	26
Tapahtumat tilikauden päättymisen jälkeen	28
Tilinpäätös (IFRS) 2015	29
Tilinpäätöksen liitetiedot	33
Vuosikertomuksen ja tilinpäätöksen allekirjoitukset	55
Tilintarkastuskertomus	56

Työttömyysvakuutusrahasto lyhyesti

Vuonna 1999 toimintansa aloittanut Työttömyysvakuutusrahasto (TVR) on työmarkkinaosapuolten hallinnoima ja Finanssivalvonnan valvoma itsenäinen laitos, jonka päätehtävänä on työttömyysetuuksien rahoittaminen. Rahasto määrää ja perii työttömyysvakuutusmaksut sekä valvoo työttömyysvakuutusmaksuihin liittyvien velvoitteiden täyttämistä. Lisäksi rahasto perii työttömyysturvan työnantajan omavastuumaksun. Rahasto käsittelee myös työnantajan koulutuskorvauksia. Koulutuskorvaus perustuu lakiin koulutuksen korvaamisesta (1140/2013).

Rahaston toiminta rahoitetaan työnantajilta ja palkansaajilta perittävillä työttömyysvakuutusmaksuilla sekä sijoitustuotoilla.

Työttömyysvakuutusrahasto maksaa työttömyyskassoille kuukausittain rahoitusosuuksien ennakkoa rahastolle osoitettujen hakemusten perusteella. Rahasto käsittelee ja maksaa myös työttömyyskassojen valtionosuuksien ennakot.

Työttömyysvakuutusrahaston toiminta perustuu lakiin työttömyysetuuksien rahoituksesta (555/1998), asetukseen työttömyysetuuksien rahoituksesta (1176/1998) ja Työttömyysvakuutusrahaston ohjesäännöstä annettuun asetukseen (862/1998) niihin tehtyine muutoksineen.

Missio

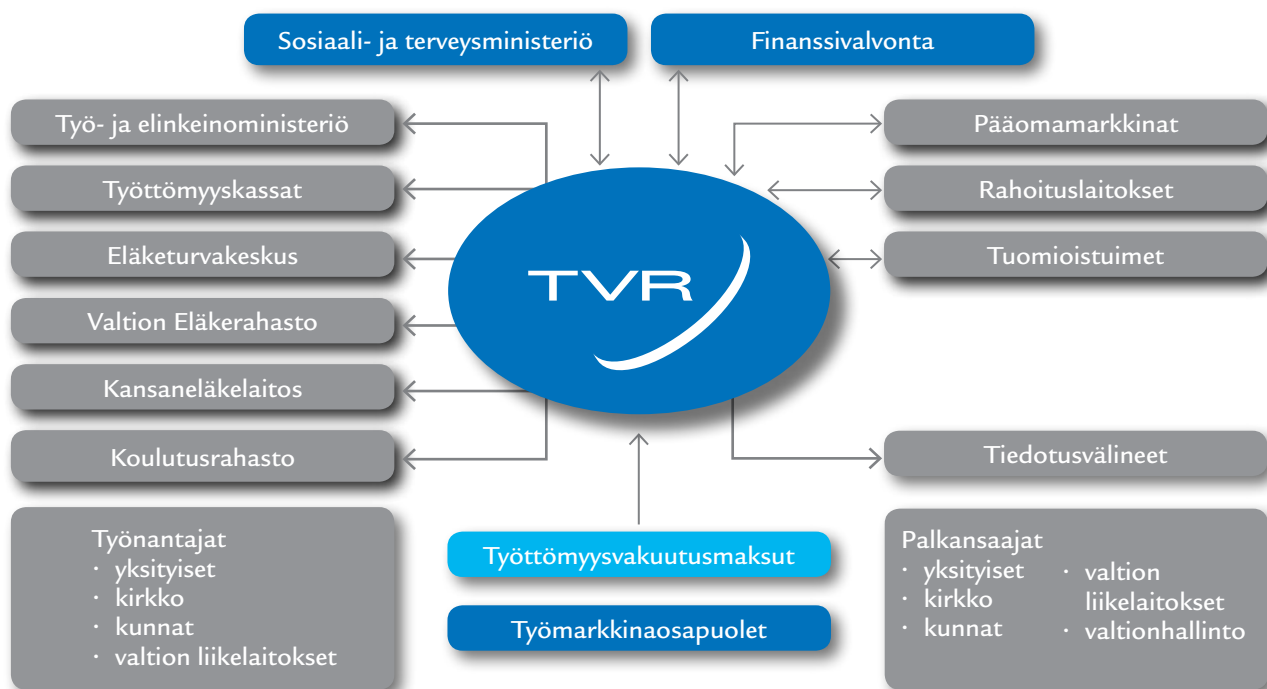
Työttömyysvakuutusrahasto hoitaa työttömyysvakuutuksen rahoituspro-

sessin ja muut tehtävänsä luotettavasti ja moitteettomasti, hyödyntää erityisosaamistaan ja keskeistä asemaansa sekä edistää työttömyysvakuutusjärjestelmän toimijoiden yhteistyötä järjestelmän toimintakyvyn parantamiseksi.

Visio

Työttömyysvakuutusrahasto on asiantunteva ansiosidonnaisen työttömyysturvajärjestelmän toimija sekä luotettava ja arvostettu yhteistyökumppani, joka työmarkkinoiden toimivuutta tukeen pyrkii edistämään työllisyyden myönteistä kehitystä.

Toimintaympäristö



Toimitusjohtajan katsaus



PEKKA SIPILÄ

Suhdannepuskuri kääntyi negatiiviseksi - taloutta tasapainotettiin velanotolla

Vuosi 2015 oli Työttömyysvakuutusrahastolle työntäyteinen muutoksen ja kehittämisen vuosi. Talouskehitys oli edelleen ennakoitua huonompaa ja vuoden 2015 toteutunut alijäämä oli 677 miljoonaa euroa, mikä oli jonkin verran enemmän kuin talousarviossa oli arvioitu. Tulos oli lähes saman verran alijäämäinen kuin vuonna 2014. Suomen kansantalouden vaikeudet jatkuivat vuonna 2015. Brutto-kansantuote ei enää pienentynyt, mutta kasvu jäi arviolta 0,2 prosenttiin. Työttö-

myden kasvu jatkui ja rahaston vastuulla olevat menot kasvoivat 8 prosenttia ja tulot 10 prosenttia. TVR:n menojen arvioidaan kasvavan myös vuonna 2016.

Työttömyysvakuutusrahaston suhdannepuskuri kääntyi negatiiviseksi jo edellisen vuoden lopussa ja rahasto joutui turvautumaan merkittävään lainanottoon, vaikka työttömyysvakuutusmaksuja nostettiinkin vuodelle 2015. Suhdannepuskuri oli vuoden 2015 lopussa 686 miljoonaa euroa alijäämäinen.

TVR:n lainanotto tapahtui rahaston hallituksen hyväksymän velanhoidosuunnitelman mukaisesti. Suunnitelmaa on toteutettu onnistuneesti ja aikataulussa. TVR solmi huhtikuussa 2015 kuuden merkittävän pankin kanssa yhteensä 1 000 miljoonan euron määräiset valmiusluottolimiittisopimukset, joihin sisältyy myös Suomen valtion omavelkainen takaus, joka on määrältään 770 miljoonaa euroa. Tois- taiseksi limiittiä ei ole käytetty.

Tarvittavan velkapääoman hankkiminen suoraan pääomamarkkinoilta osoittautui rahaston kannalta tarkoituksenmukaiseksi ja koroltaan edulliseksi keinoksi menojen rahoittamiseen. TVR sai luottoluokituslaitos Standard & Poor´sin vahvistaman luottoluokituksen AA+ ja laske liikkeeseen kaksi joukkovelkakirjalainaa yhteismäärältään 900 miljoonaa euroa. Lisäksi laskettiin liikkeeseen lyhytaikaisia yritystodistuksia. Rahasto siirtyi noudattamaan IFRS-kirjanpitostandardia. Velkaohjelman toimeenpano on merkinnyt suurta ponnistusta erityisesti rahaston talous- ja rahoitushenkilöstölle. Uutta oli myös se, että rahasto järjesti kaksi kertaa road show-kiertueen sijoittajille. Rahasto käytti myös paljon ulkopuolista osaamista ostamalla ulkopuolisia rahoitus- ja juridisia palveluita.

Työttömyysvakuutusmaksujen määrääminen ja perintä onnistui vuoden 2015 aikana hyvin. Toiminnan laatu ja asiakaspalvelun taso oli monilla mittareilla mitattuna parempi kuin edellisellä vuonna. Vakuutusmaksujen määräämisessä käytettävä sähköinen asiointipalvelu uudistettiin. Uuden asiointipalvelun avulla tavoitellaan helpompaa menettelyä työnantajille ja toimeenpanon tehostamista rahastossa.

Ikääntyneiden työntekijöiden irtisanomisista suurtyönantajille määrättävien omavastuumaksujen ja tapausten määrä oli jonkin verran edellisvuotta pienempi. Työsopimuslain mukaisia lausuntoja työsuhteen päättymisriidoissa annettiin edellisvuotta hieman enemmän.

Rahaston hallitus määritteli keväällä 2015 strategiatyössään rahastolle strategiset painopisteet. Näitä ovat talouden hallinta, toiminnan tehokkuus, hallinnon kehittäminen sekä asiakasstrategian kehittäminen. Velanhoitosuunnitelman toimeenpano toi hallituksen työskentelyyn uuden sisällön sekä lisää käsiteltä-

”Toiminnan laatu ja asiakaspalvelun taso oli monilla mittareilla mitattuna parempi kuin edellisellä vuonna.”

viä asioita. Suuri kiitos hallitukselle aktiivisesta työskentelystä.

TVR otti keväällä vapaaehtoisesti käyttöön listayhtiöiden hallinnointikoodin. Joukkovelkakirjojen liikkeeseenlaskijana rahaston on noudatettava arvopaperimarkkina- ja muun lainsäädännön määräyksiä tietojenantovelvollisuudesta. Tämän vuoksi rahasto antaakin taloustietoja koskevat tiedotteensa nykyisin pörssitiedotteina.

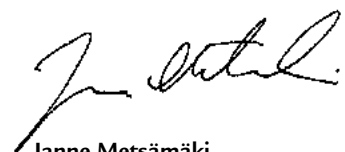
Työttömyysvakuutusmaksuihin tehtiin merkittävä korotus vuoden 2016 alusta, kun maksuja korotettiin 0,5 prosenttiyksikköä sekä työnantajille että palkansaajille. Korotuksesta huolimatta vuoden 2016 tuloksen arvioidaan jäävän alijäämäiseksi ja rahasto on valmistautunut lisälainottoon todennäköisesti vuoden jälkipuoliskolla. Työttömyysvakuutusrahaston talouden tasapainottuminen tulevina vuosina riippuu paljon yleisestä talouskehityksestä ja erityisesti työllisyys- ja työttömyystilanteen muutoksista.

TVR:n ja Koulutusrahaston välillä on monenlaista yhteistyötä, mikä on luonnollista, koska rahoituspohja on yhteinen ja hallinnossa ovat mukana samat tahot. Toimintavuoden aikana kehitettiin yhteistyötä muun muassa aloittamalla rahastojen puheenjohtajistojen ja toimitusjohtajien säännölliset tapaamiset.

Rahastossa on käynnistetty uuden vakuutusjärjestelmän valmistelu. Tavoit-

teena on saada aikaan toimivampi, tehokkaampi ja paremmin muutoksiin mukautuva tietojärjestelmä, jonka avulla työttömyysvakuutusmaksujen määrääminen ja perintä hoidetaan entistä tehokkaammin. TVR on aktiivisesti mukana uuden kansallisen tulorekisterihankkeen valmistelussa. Hallituksen linjaamien strategisten painopisteiden toimeenpanoon liittyy monia kehittämishankkeita, joilla rahaston sisäisiä johtamis-, suunnittelu- ja budjetointiprosesseja kehitetään. Vuodelle 2016 valmisteltiin ensimmäistä kertaa toiminnollain tarkemmin eritelty hallintokulubudjetti. Myös sisäisen valvonnan ja riskienhallinnan kehittämiseen panostettiin vuonna 2015. Toimintavuoden aikana uusittiin myös rahaston verkkosivut.

Rahaston henkilökunnan määrä oli vuoden 2015 lopussa 101 ja henkilötyövuosina mitattuna 89,1. Edellä kuvattut kehittämishankkeet ovat merkinneet rahaston henkilökunnalle paljon työtä normaalien töiden lisäksi. Rahasto onnistui vuonna 2015 hyvin lakisäätöissä ja muissa tehtävissään. Viime vuoden työstä ja tuloksista rahaston henkilökunta ansaitsee suuren kiitoksen.



Janne Metsämäki
Toimitusjohtaja

Työttömyysvakuutusrahasto määräsi ja peri vuoden 2015 työttömyysvakuutusmaksut

Työttömyysvakuutusmaksujen määrääminen ja perintä siirtyi tapaturmavakuutuslaitoksilta Työttömyysvakuutusrahaston tehtäväksi vuoden 2013 alussa. Ensimmäinen vuosi 2013 sujui toiminnallisesti hyvin ja tavoitteiden mukaisesti. Vuonna 2014 käsiteltiin ensimmäisen kerran kahden vuoden maksuja samaan aikaan, kun ennakkomaksujen lisäksi määrättiin edellisen vuoden lopullisia maksuja. Vuonna 2014 työmäärä kasvoi ennusteita korkeammaksi laskien palvelutason alle tavoitteen. Työttömyysvakuutusrahasto valmistautui vuoteen 2015 kehittämällä prosessejaan edellisen vuoden tietoja analysoimalla sekä vahvistamalla maltillisesti henkilöstömäärää vakuutusmaksujen määräämisessä ja perinnässä. Valmistelut onnistuivat ja vuoden 2015 aikana palvelutaso ylitti tavoitteet.

Työttömyysvakuutusmaksujen määräämisen ja perinnän siirrolle asetetut toiminnalliset ja taloudelliset tavoitteet saavutettiin vuonna 2015 kuten myös vuosina 2013 ja 2014. Perinnän siirrolta tavoiteltu vuosittainen 10 miljoonan kustannussäästö saavutettiin toteuman ollessa 9,7 (9,9/2014) miljoonaa euroa vuonna 2015.

Työnantajan koulutuskorvaus

Työnantaja voi saada verovähennystä henkilöstönsä koulutuskustannuksista niin sanotun kolmea koulutuspäivää koskevan lain perusteella. Työnantajat, jotka eivät ole elinkeinoverolain tai maatilatalouden tuloverolain soveltamispiirissä, voivat saada vastaavan vähen-

nyksen työttömyysvakuutusmaksusta. Tällaisia työnantajia ovat muun muassa kunnat ja seurakunnat sekä järjestöt. Oikeus koulutuskorvaukseen alkoi vuoden 2014 alusta ja vähennys myönnettiin työnantajan hakemuksesta ensimmäisen kerran vuoden 2015 aikana, kun Työttömyysvakuutusrahasto vahvisti vuoden 2014 lopullisen työttömyysvakuutusmaksun määrän.

Vuoden 2015 aikana Työttömyysvakuutusrahasto myönti koulutuskorvauksia 468 työnantajalle noin 9,4 miljoonaa euroa. Hakemuksissa ilmoitettujen koulutuspäivien lukumäärä oli yhteensä noin 480 000. Koulutuskorvausta hakeneista työnantajista 225 oli kaupunkia tai kuntia.



Työttömyysvakuutusrahaston tulos vuodelta 2015 oli edelleen selvästi alijäämäinen

Rahaston tulos oli hiukan odotettua heikempi vuonna 2015. TVR:n hallinto hyväksyi talousarvion elokuussa 2014 ja siinä rahaston alijäämän ennakoitiin olevan 547 miljoonaa euroa vuonna 2015.

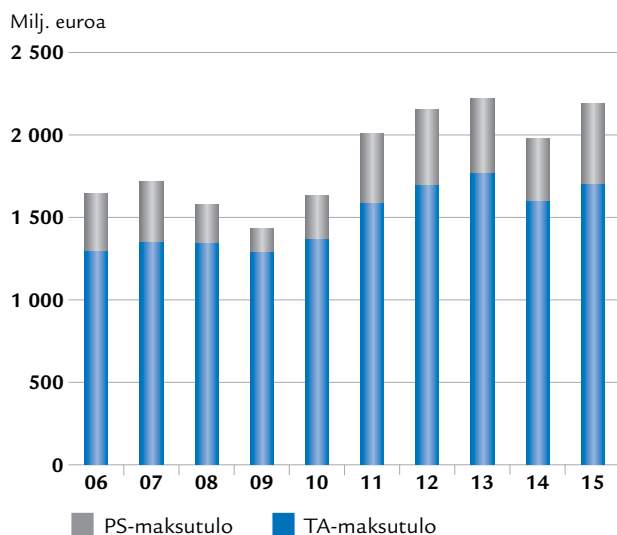
Tilinpäätös osoittaa 677 miljoonan euron alijäämää vuodelle 2015, joka on suurin vuotuinen alijäämä Työttömyysvakuutusrahaston historiassa. Työttömyysvakuutusrahaston suhdannepuskurin määrä oli negatiivinen eli puskurissa oli velkaa 686 (9) miljoonaa euroa vuoden 2015 lopussa.

Suomen taloussuhdanne pysyi heikkona vuoden 2015 aikana. Kokonaistuotannon määrä ei juurikaan kasvanut, vienti supistui ja työllisyys heikkeni. Tehtyjen työtuntien määrä supistui jonkin verran ja palkkasummakehitys oli keskimääräistä heikompaa. Työttömien työnhakijoiden määrä lisääntyi edelleen tuntuvasti vuoden 2015 aikana. TVR päätti talousarviossaan esittää maltillista työttömyysvakuutusmaksujen korottamista

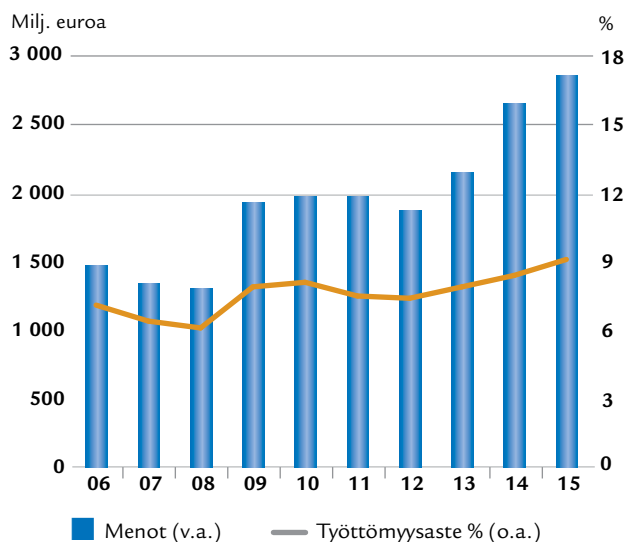
- Työttömyysvakuutusmaksut ja muut tuotot yhteensä 3 330 (3 031) miljoonaa euroa
- Maksetut työttömyysetuudet ja hallintokulut yhteensä 4 002 (3 706) miljoonaa euroa
- Nettovarallisuuden muutos (vuositulos) -677 (-672) miljoonaa euroa
- Nettovarallisuus -686 (-9) miljoonaa euroa
- Sijoitukset ja varat yhteensä 604 (498) miljoonaa euroa
- Nostettuja lainoja ja muita velkoja yhteensä 1 290 (507) miljoonaa euroa
- Työttömyysaste keskimäärin 9,4 % (8,7 %)
- Sijoitusten tuotto 0,2 % (0,6 %)

Sulkuihin on merkitty vuoden 2014 tiedot.

Vakuutusmaksutulo



Menojen kehitys



Työttömyysvakuutusrahaston tulos vuodelta 2015 oli edelleen selvästi alijäämäinen

Avainluvut						
miljoonaa euroa	2015	muutos %	2014	2013	2012	2011
Työttömyysvakuutusmaksut*	3 330	10 %	3 031	2 222	2 157	1 985
Sosiaali- ja terveystieteiden (STM) tilitys				1 039	891	740
Maksuprosentit						
- Palkansaajamaksu	0,65	30 %	0,50	0,60	0,60	0,60
- Työnantajamaksu alempi	0,80	7 %	0,75	0,80	0,80	0,80
- Työnantajamaksu ylempi	3,15	7 %	2,95	3,20	3,20	3,20
Tilitetyt maksut	4 002	8 %	3 706	3 186	2 764	2 714
- Työttömyyskassat (TVR)	1 703	3 %	1 651	1 326	1 140	1 210
- Työttömyyskassat (STM)	1 142	8 %	1 054	1 039	891	740
- Eläketurvakeskus (työt. eläketurva)	900	10 %	821	640	556	597
- Koulutusrahasto	98	17 %	84	72	61	52
- Kansaneläkelaitos	121	133 %	52	62	57	64
- Työ- ja elinkeinom. (palkkaturva)	21	-22 %	27	33	29	27
- Valtion eläkerahasto	8	26 %	6	7	6	6
- Hallintokulut	9,7	4 %	9,3	7,4	6,1	3,8
Nettovarallisuuden muutos	-677	0 %	-672	77	294	41
Sijoitusten tuotto- % käyville arvoille	0,2		0,6	0,2	0,9	1,4
Nettovarallisuus (suhdannepuskuri)	-686		-9	663	585	293
- Rahamarkkinasijoitukset	207	-2 %	212	458	408	210
- Joukkolainat	242	17 %	206	332	308	150
- Nostetut lainat	-1 109		-256	0	0	0

* Sosiaali- ja terveystieteiden (STM) tilitys mukana kerättyssä työttömyysvakuutusmaksussa v. 2014 alkaen

vuodelle 2015. Tästä huolimatta TVR:n vastuulla olevat työttömyysturvan menot rahoitettiin vuonna 2015 osittain lainanotolla, kun suhdannepuskuriin määriteltyä liikkumavaraa käytettiin ensimmäistä kertaa velkapuolella. Suomen työttömyysaste kohosi virallisen tilaston mukaan 0,7 prosenttiyksikköä (8,7 -> 9,4 %). Rahaston menot kasvoivat vastaavasti 8 %.

Rahaston varsinaiset tulot olivat 3 330 (3 031) miljoonaa euroa ja menot 4 002 (3 706) miljoonaa euroa. Tilikauden alijäämä oli 677 (672) miljoonaa euroa. Työttömyysvakuutusrahaston

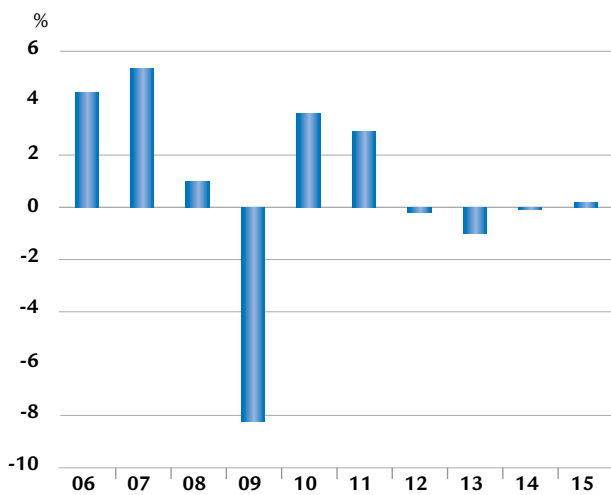
talouden suunnittelu ja ohjaaminen perustuvat pitkälti ennusteisiin työttömyysasteen, työttömyysmenon, työllisyyden sekä palkkasumman kehityksestä. Normaalioloissa rahaston on asetettava vakuutusmaksut sellaisiksi, että niistä saatavilla vakuutusmaksutuloilla voidaan kattaa ennakoitujen menot.

Työttömyysvakuutusmaksut määrätään kalenterivuodeksi kerrallaan. Maksuja muutettaessa toimitaan siten, että yhtä suuri prosenttiyksiköissä laskettu muutos tehdään sekä työnantajan keskimääräiseen että palkansaajan työttömyysvakuutusmaksuun. Tilikaut-

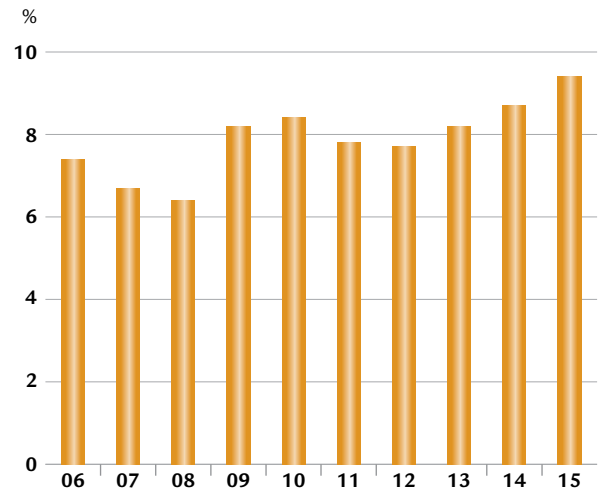
ta edeltävän vuoden elokuussa laadittavan talousarvion ja runsasta vuotta myöhemmin laadittavan tilinpäätöksen erotuksena syntyvä rahaston tuloksen ennustepoikkeama on ollut keskimäärin 5 % menoista viimeisten viiden vuoden aikana. Vuonna 2015 ennustepoikkeama oli keskimääräistä pienempi.

Maksuvalmius oli vuoden 2015 alku-puolella kohtuullinen, kun suhdannepuskuri ja positiivinen kassavirta riittivät menojen rahoittamiseen. Kesäkuusta alkaen maksuvalmiutta oli kuitenkin vahvistettava merkittäväällä velanotolla. Rahoitusmarkkinoiden epävarma tilan-

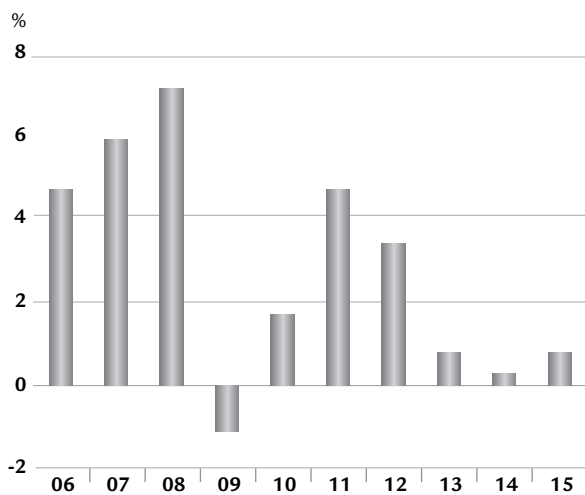
BKT kasvu



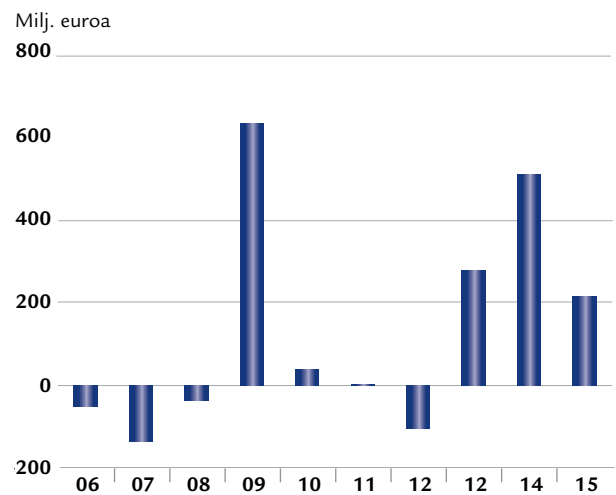
Työttömyysaste



Palkkasumman muutos



Menojen muutos (TVR)



Työttömyysvakuutusrahaston tulos vuodelta 2015 oli edelleen selvästi alijäämäinen



ne korostui edelleen rahaston sijoitus-toiminnassa siten, että varoja ohjattiin merkittävässä määrin korkean likvidisyyden omaaviin matalatuottoisiin kohteisiin.

Työttömyysvakuutusmaksujen määrien vahvistamisessa noudatetaan vuodesta 2011 alkaen menetelyä, jonka mukaan Työttömyysvakuutusrahasto tekee seuraavan vuoden maksujen määrää koskevan esityksen sosiaali- ja terveysministeriölle elokuun loppuun mennessä (Laki työttömyysetuuksien rahoituksesta 18 § 6 momentti). Tämä aiempaa varhaisempi aikataulu lisää seuraavaa vuotta koskevan talous- ja työllisyysennusteen epävarmuutta. Työttömyysva-

kuutusmaksujen maksuprosentit vahvistetaan hallituksen esityksen pohjalta eduskunnassa. Maksujen määriä koskevaa esitystä on mahdollista tarkentaa eduskuntakäsittelyn aikana.

Vuoden 2016 työttömyysvakuutusmaksuprosentteja esitettiin korotettavaksi

Työttömyysvakuutusrahasto esitti 28.8.2015 sosiaali- ja terveysministeriölle, että sekä työnantajan keskimääräistä että palkansaajan työttömyysvakuutusmaksujen maksuprosentteja korotettaisiin

0,5 prosenttiyksiköllä kumpaakin vuodelle 2016.

Eduskunta hyväksyi tämän sisällöisen hallituksen esityksen marraskuun lopussa 2015.

TVR on siirtynyt IFRS-standardien soveltamiseen vuoden 2014 tilinpäätöksestä alkaen. IFRS-standardeihin siirtymiseen liittyvää työtä on jatkettu vuonna 2015.

Rahaston hallintokulut

Rahaston hallintokulut olivat 9,7 (9,3) miljoonaa euroa. IFRS-standardien soveltamiseen siirtymisen vaikutukset hallintokuluissa ovat pääosin näkyneet kehittämismenojen aktivoimisina.

Työttömyysvakuutusrahaston tehtävät

Rahoitettavat työttömyysetuudet

Työttömyysvakuutusrahasto vastaa työttömyysetuuksien rahoituksesta annetun lain (555/1998) nojalla ansioon suhteutetun työttömyysturvan rahoituksessa työttömyyspäivärahojen, työllistymistä edistävien palvelujen ajalta maksettavien päivärahojen ja vuorotellukorvauksen aiheuttamista menoista siltä osin kuin valtio ja yksittäiset työttömyyskassat eivät ole niistä vastuussa. Tässä mainitut etuudet maksetaan työttömyyskassoista. Aikuiskoulutustuki maksetaan Koulutusrahastosta. Lisäksi Työttömyysvakuutusrahasto vastaa työttömien ja aikuiskoulutustukea saavien työttömyysvakuutusmaksusta, joka maksetaan Eläketurvakeskuksen kautta työeläkelaitoksille.

Työttömyyskassalain täytäntöönpanoasetuksen (272/2001) mukaan työttömyyskassojen enakkohakemusten käsittely ja maksatuksesta päättäminen sekä ennakoiden riittävyyden seuranta

kuuluvat Työttömyysvakuutusrahaston tehtäviin. Rahasto maksaa enakkonsa työttömyyskassoille kaksi kertaa kuukaudessa, kuukauden ensimmäisenä pankkipäivänä ja lähinnä 15. päivää olevana pankkipäivänä.

Rahasto hoitaa myös valtionosuuksien ennakot työttömyyskassoille kerran kuukaudessa sen ensimmäisenä pankkipäivänä. Vuonna 2015 sosiaali- ja terveysministeriö maksoi rahastolle valtionosuuksien enakkkoa kuukausittain tasasuuruisiin eriin jaettuna, ellei Työttömyysvakuutusrahaston esityksestä muuta johtunut. Valtionosuus on kirjattu rahaston tuloihin ja menoihin.

Vuoden 2015 aikana Suomessa toimi 29 (30) työttömyyskassaa, joista kaksi oli yrittäjien työttömyyskassoja. Työttömyyskassojen maksama ansioon suhteutettu työttömyyspäiväraha oli keskimäärin 66,63 (67,58) euroa päivässä.

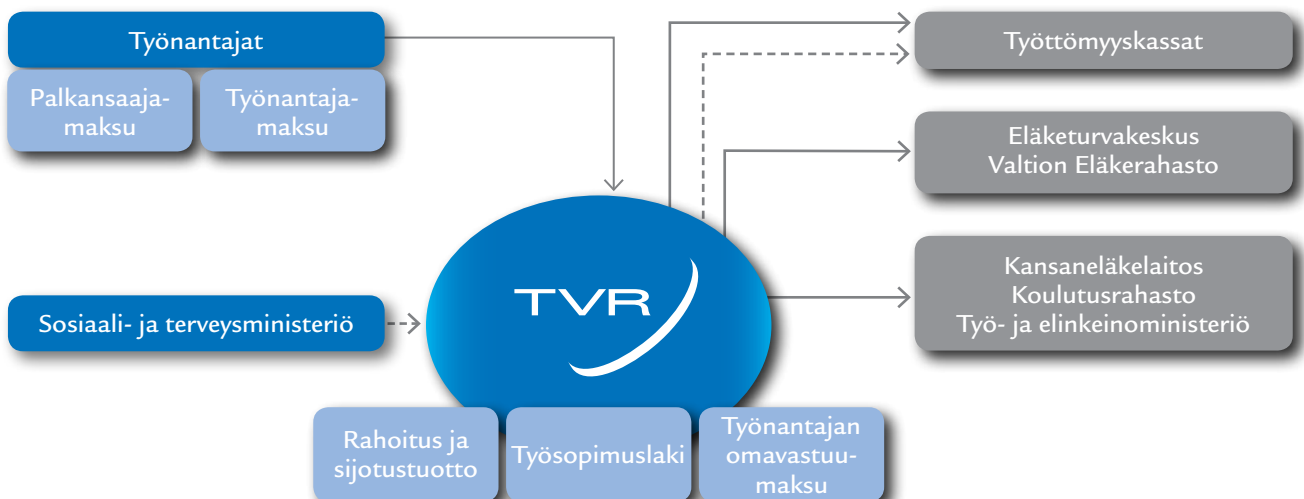
Vuonna 2015 työttömyyskassoille suoritettiin työttömyysetuuksien rahoitukseen kaikkiaan 1 703 (1 651) miljoonaa euroa. Rahasto maksoi lisäksi sosiaali-

ja terveysministeriön osuutena kassoille 1 142 (1 054) miljoonaa euroa.

Työttömyysvakuutusrahasto vastaa työttömyysetuuksien rahoituksesta annetun lain mukaan työntekijäin työttömyysturvan lisäpäivistä aiheutuvista menoista. Työttömyysturvan lisäpäivärahoja, joiden rahoittamiseen valtio ei osallistu lainkaan, maksavat työttömyyskassat jäsenilleen. Työtön voi siirtyä työttömyysturvan lisäpäiville, kun hän on ehtinyt täyttää 59 vuotta ennen kuin 500. ansiopäivärahopäivä täyttyy. Vuonna 1955 ja sen jälkeen syntyneillä ikäraja nousee 60 vuoteen ja vuonna 1957 ja sen jälkeen syntyneillä 61 vuoteen.

Työttömyysvakuutusrahasto vastaa yksin työttömyyspäivärahan korotusosan ja muutosturvallisuuden rahoittamisesta. Näitä etuuksia maksavat sekä työttömyyskassat että Kansaneläkelaitos. Muutosturvallisuuden rahoitukseen ei käytetty rahaa vuonna 2015 (0 milj.). Kansaneläkelaitos maksoi vastaavaa peruspäivärahan korotusosaa 0 (0,5) miljoonaa euroa. Vuoden 2015 alusta lukien ylempien ansiosidon-

Rahavirrat Työttömyysvakuutusrahastossa



Työttömyysvakuutusrahaston tehtävät

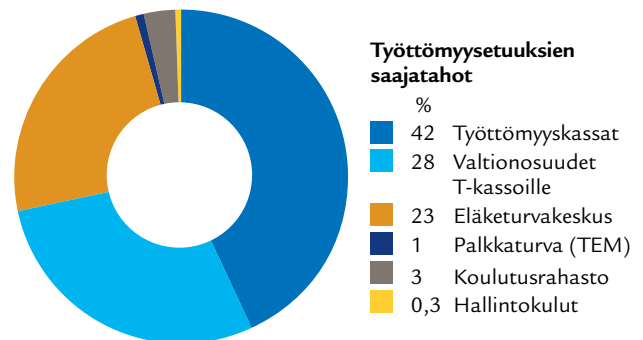
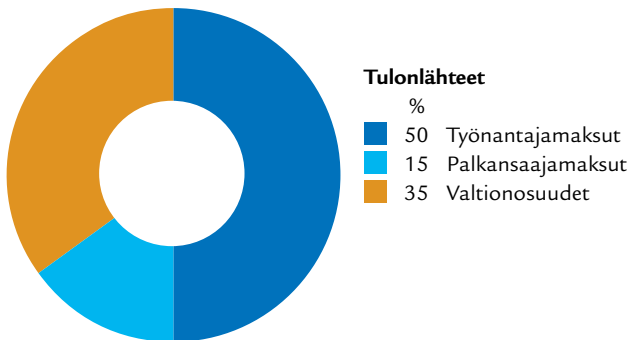
naisten työttömyyspäivärahojen laskentäsääntöä muutettiin siten, että päivärahojen taso alenee hieman. Korotettuun ansio-osaan tehtiin sama muutos. Muutoksella toteutettiin hallituksen kehyspäätökseen sisältynyt päivärahamenojen leikkaus. Muutos pienentää ansiopäivärahamenoa. Valtiontalouden säästön

toteuttamiseksi työttömyysvakuutusrahasto tilittää säästön määrän (n. 50 miljoonaa euroa) vuosittain Kansaneläkelaitokselle perusturvan rahoitukseen.

Rahasto suorittaa työttömyyskassalain (556/1998) 19 a §:n nojalla eri aloilla vallitsevan työttömyysrasituksen tasoitamiseksi hallintoneuvoston vuosittain

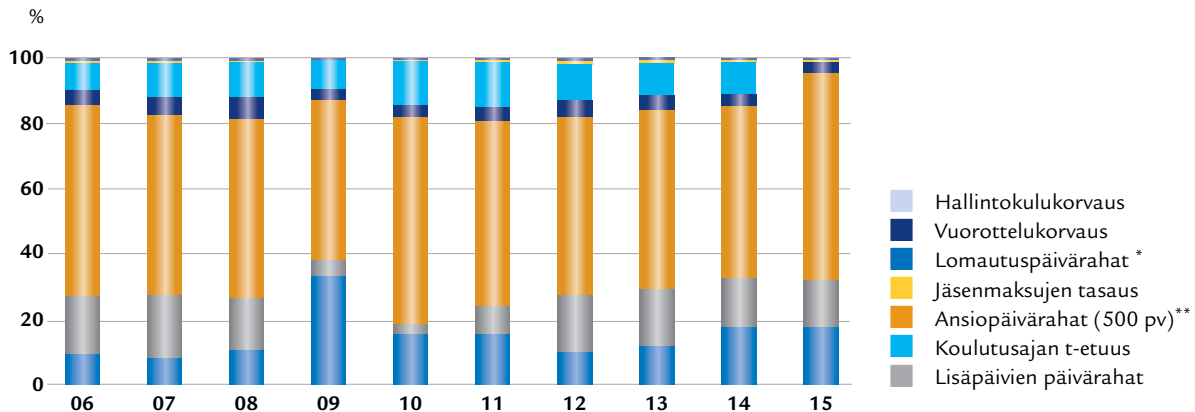
päättämän määrärahan puitteissa jäsenmaksujen tasausta niille palkansaajakassoille, joiden maksamien työttömyyspäivien lukumäärä on edellisenä vuonna ylittänyt olennaisesti kassojen jäsentä kohti lasketut keskimääräiset työttömyyspäivät. Jäsenmaksun tasausta määrättäessä voidaan ottaa huomioon

Tulot ja menot kohteittain



Työttömyyssetuuksien %-osuudet

TVR:n rahoittamista menoista laskettuna



* Valtio osallistunut lomautusmenon rahoittamiseen vuosina 2010, 2012 ja 2013 ** Koulutusetuus osana ansiopäivärahoja v.2015 alkaen

myös työttömyyskassan tasoitusrahaston määrä. Lisäksi rahaston hallitus on kiinnittänyt huomiota jäsenmaksurasituksen tasoon suhteessa muihin työttömyyskassoihin sekä jäsenmaksun muutoksiin kahden edellisenä vuonna.

Tasaukseen käytettiin vuonna 2015 yhteensä 10 miljoonaa euroa (10). Työttömyyskassojen etuusmenoista lasketuna tasaukseen käytetty rahamäärä oli noin 0,35 (0,40) %, kun enimmäismäärä on 0,75 %. Jäsenmaksun tasausta maksettiin edellisen vuoden tapaan kahdeksalle palkansaajakassalle. Tasauspäätöksen perusteissa otettiin huomioon myös työttömyyskassan jäsenmaksun muutos kertomusvuonna ja vuonna 2014.

Työttömien, vuorottelukorvausta ja aikuiskoulutustukea saavien eläkekertymän rahoitus

Työttömyysvakuutusrahaston toiseksi suurin menoerä on ollut Eläketurvakeskukselle suoritettava maksu, jolla kateetaan työttömyyden, koulutus- ja vuorotteluvapaan ajan huomioon ottamisesta aiheutuvaa vastuuta ja kuluja (työntekijän eläkelain (395/2006) 74 ja 182 §). Tämä maksu määrätään siten, että sen arvioidaan vastaavan määrää, joka saatisiin, jos mainituilta palkattomilta kausilta kertyvän työeläketurvan perusteena olevista tuloista suoritettaisiin keskimääräistä työeläkemaksua.

Eläketurvakeskuksen arvioon perustuva kirjanpidon mukainen meno vuonna 2015 oli 900 (821) miljoonaa euroa. Maksua suoritettiin kertomusvuoden aikana ennakkona. Kertomusvuoden maksun lopullisen määrän vahvistaa sosiaali- ja terveysministeriö jälkikäteen vuoden 2016 aikana.

Työttömyysvakuutusrahasto vastaa edellä sanottua vastaavasti valtion eläkelain (1295/2006) 62 ja 133 §:ssä tarkoitetun maksun suorittamisesta Valtion Eläkerahastolle. Työttömyysvakuutusrahaston maksu vuonna 2015 oli 7,7 (6,1) miljoonaa euroa. Sosiaali- ja terveysministeriö vahvistaa kertomusvuoden maksun suuruuden jälkikäteen vuoden 2016 aikana.

Työttömyyskassoihin kuulumattomien palkansaajien työttömyysvakuutusmaksun tuoton tilitys Kansaneläkelaitokselle

Rahasto tilittää työttömyysetuuskien rahoituksesta annetun lain (555/1998) 8 ja 23 §:n nojalla palkansaajien työttömyysvakuutusmaksutulosta Kansaneläkelaitokselle vuosittain määrän, joka vastaa työttömyyskassoihin kuulumattomien palkansaajien osuutta kaikista palkansaajista. Tämän osuuden arviointi perustuu Tilastokeskuksen aineistoon ja arvioon vahvistaa sosiaali- ja terveysministeriö. Kertomusvuonna tilittävä osuus oli 13,5 (14,2) prosenttia. Ennakkomaksua suoritettiin 121 (52) miljoonaa euroa.

Koulutusrahaston etuuskien ja toiminnan rahoitus

Työttömyysvakuutusrahasto vastaa Koulutusrahastosta annetun lain (1306/2002) 13 §:n ja aikuiskoulutustuesta annetun lain (1276/2000) 30 §:n mukaan aikuiskoulutustuen ansio-osan ja ammattitutkintostipendin sekä näiden hallintokulujen rahoituksesta. Etuudet

maksetaan Koulutusrahastosta. Työttömyysvakuutusrahasto maksoi Koulutusrahastolle kertomusvuonna yhteensä 98 (84) miljoonaa euroa. Menojen kasvu on johtunut aikuiskoulutustuen menojen tuntuvasta kasvusta.

Yhteistyötä Koulutusrahaston kanssa kehitettiin edelleen kertomusvuoden aikana. Henkilökunnan, tietojärjestelmien ja toimitilojen suunnitelmallinen yhteiskäyttö on laajaa, ja se on parantanut kummankin rahaston toiminnan kustannustehokkuutta. Rahastojen välisiä säännöllisiä yhteistyötapaamisia ovat mm. toimitusjohtajien kuukausipalaverit, molempien rahastojen hallitusten puheenjohtajistotapaamiset, tietohallinnon yhteistyöryhmä, tietohallintotiimit ja lakimiesten yhteispalaverit.

Palkkaturvan rahoitus

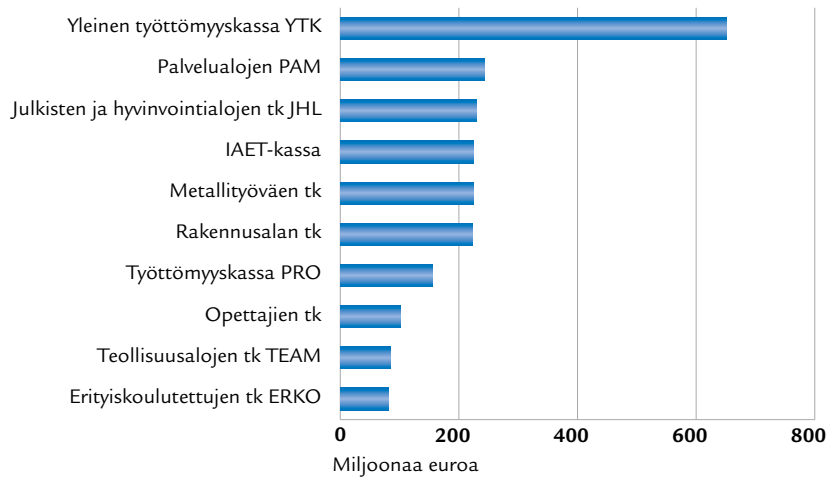
Työttömyysvakuutusrahasto vastaa palkkaturvasta annetun lain (866/98) 31 §:n nojalla valtion palkkaturvamenoista. Palkkaturvamenon maksetaan kerran vuodessa työ- ja elinkeinoministeriölle sen lähettämän laskun mukaan. Vuonna 2015 palkkaturvakustannuksia maksettiin 21 (27) miljoonaa euroa. Palkkaturvamenon tuntuva lasku johtui konkursien vähentyneestä määrästä sekä takaisinperinnän kautta saatujen palautusten määrän kasvusta.

Rahaston tehtävä EU-koordinaatiossa

Sosiaaliturvajärjestelmien yhteensovittamisesta annetun Euroopan parlamentin ja neuvoston asetuksen (EY) N:o 883/2004 (perusasetus) 65 artiklasta säädetään niistä tilanteista, joissa henkilö jää työttömäksi työskenneltyään muussa jäsenvaltiossa kuin asuinvaltiossaan.

Maksutilitykset työttömyyskassoille

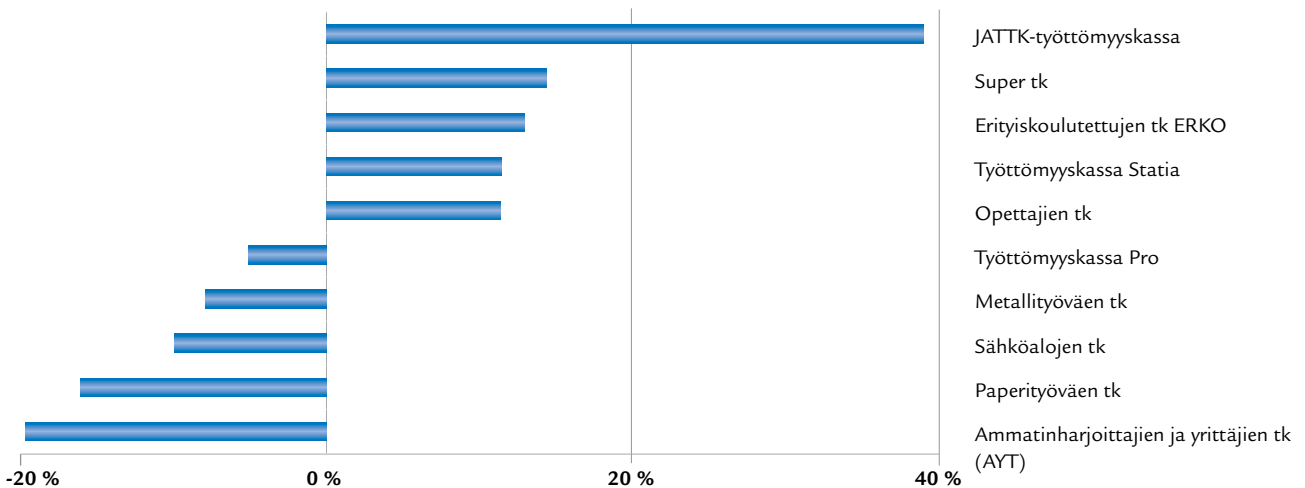
10 suurinta kassaa



Suomessa Työttömyysvakuutusrahasto on säädetty toimivaltaiseksi laitokseksi ansiosidonnaisen työttömyysvakuutuksen osalta EU:n perusasetusta toimeenpantaessa. Rahaston tehtävä on mm. perusasetuksen 65 artiklan 6 ja 7 kohdan mukaisten työttömyyskassan jäseninä olleille maksetuista työttömyyspäivärahoista aiheutuvien korvausten maksaminen ja periminen. Vuonna 2015 rahasto maksoi näitä korvauksia yhteensä 57 300 euroa ja rahastolle maksettiin yhteensä 73 700 euroa.

Maksutilitykset työttömyyskassoille

Suurimmat muutokset, TVR:n rahoitusosuudesta 2015–2014



Työttömyysvakuutusmaksujen määrääminen, perintä ja valvonta

Työttömyysvakuutusmaksut

Työttömyysvakuutusrahaston hallinto-neuvosto teki 28.8.2014 sosiaali- ja terveysministeriölle esityksen vuoden 2015 työttömyysvakuutusmaksujen määristä.

Työnantajan maksuprosentit nousivat vuodelle 2015, ja ne olivat 0,80 (0,75) % palkasta 2 025 000 (1 990 500) euron palkkasummaan saakka. Sen ylittävältä osalta maksu oli 3,15 (2,95) %. Työnantajien keskimääräinen maksu oli 2,34 (2,20) %.

Valtion liikelaitosten työttömyysvakuutusmaksu oli 0,80 (0,75) % palkkojen määrästä 2 025 000 (1 990 500) euron palkkasummaan saakka ja sen ylittävältä osalta 2,10 (1,95) %.

Yliopistojen työttömyysvakuutusmaksu oli 0,80 (0,75) % palkkojen mää-

rästä 2 025 000 (1 990 500) euron palkkasummaan saakka ja sen ylittävältä osalta 2,35 (2,35) %.

Työttömyysturvalaissa tarkoitettujen yrityksen osaomistajien työttömyysvakuutusmaksu oli 0,80 (0,75) % palkkasummasta.

Palkansaajan työttömyysvakuutusmaksun suuruus oli rahaston esitykseen perustuen 0,65 (0,50) % työntekijän palkasta. Yrityksen osaomistajan työttömyysvakuutusmaksu oli 0,24 (0,19) %.

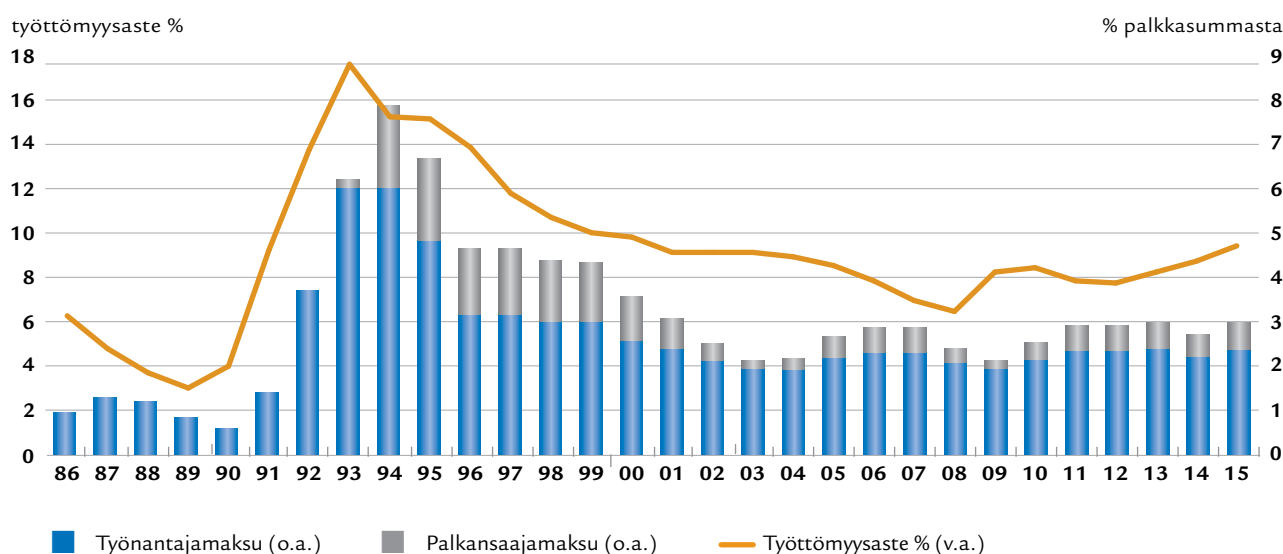
Työnantajan työttömyysvakuutusmaksutuloja kirjattiin yhteensä 1 626 (1 524) miljoonaa euroa, josta kuntien ja kuntayhtymien osuus on 493 (471) miljoonaa euroa. Palkansaajan työttömyysvakuutusmaksutuloja kirjattiin 489 (378) miljoonaa euroa, josta kunnat ja kuntayhtymien osuus on 106 (83) miljoonaa euroa.

Työttömyysvakuutusmaksujen määrääminen ja perintä

Työttömyysvakuutusrahasto määrää ja perii työttömyysvakuutusmaksut työttömyysetuuksien rahoituksesta annetun lain 7 luvun mukaisesti. Työttömyysvakuutusmaksujen määrääminen ja perintä siirtyi tapaturmavakuutuslaitoksilta Työttömyysvakuutusrahaston vastuulle vakuutusvuodesta 2013 alkaen.

Työttömyysvakuutusrahasto määräsi vuoden 2015 aikana työttömyysvakuutusmaksuja noin 2,2 (2,0) miljardia euroa. Työttömyysvakuutusmaksuja palautettiin noin 93 miljoonaa euroa. Määrätyt maksut saatiin perittyä kattavasti, kun vuoden 2015 aikana erääntyneistä maksuista avoimiksi jäi noin 0,24 prosenttia.

Työttömyysaste ja maksukehitys



Työttömyysvakuutusmaksujen perinnän valvonta

Työttömyysvakuutusrahaston tehtävä on valvoa laissa säädettyjen työttömyysvakuutusmaksuihin liittyvien velvoitteiden täyttämistä. Valvonnan avulla varmistetaan, että työnantajien työttömyysvakuutusmaksujen perusteeksi ilmoittamat palkkasummat vastaavat todellisuutta ja että maksut peritään oikeansuuruisina. Lisäksi valvonnessa puututaan työttömyysmaksuvelvollisuuden laiminlyönteihin.

Työttömyysvakuutusrahaston vuonna 2013 ja vuonna 2014 perimien työttömyysvakuutusmaksujen valvonta aloitettiin 16.11.2015, kun työttömyysvakuutusrahaston perimien maksujen valvontaan tarkoitettu tietojärjestelmä saatiin tuotantoon.

Vuoden 2015 aikana valvontaan otettiin 196 (383) tapausta. Näistä 93 (111) on todettu selvitysten perusteella aiheettomiksi. Vuoden 2015 aikana valvonnessa varmistettiin puuttuvaa työttömyysvakuutusmaksutuloa yhteensä 1,2 (3,2) miljoonaa euroa.

Työttömyysturvan työnantajan omavastuumaksu

Työttömyysvakuutusrahasto määrää ja perii työnantajilta työttömyysturvan omavastuumaksuja ikääntyneiden pitkäaikaistyöttömien ns. lisäpäiväoikeuden rahoittamiseksi. Omavastuumaksun määräytymisestä sekä maksun perintämenettelystä säädetään työttömyysetuuskien rahoituksesta annetun lain (1998/555) 8a -luvussa.

Työttömyysturvan työnantajan omavastuumaksu koskee työnantajia, joiden työttömyysvakuutusmaksun perusteena oleva palkkasumma ylittää 2 025 000 euron alarajan (vuoden 2015 taso). Työnantaja voi olla velvollinen maksamaan työnantajan työttömyysturvan omavastuumaksua, jos se on irtisanonut tai lomauttanut ikääntyneen työntekijän, jolla on ollut toistaiseksi voimassa oleva ja vähintään kolme vuotta kestänyt työsuhde ja työntekijä on jäänyt pitkäaikaisesti työttömäksi tai lomautetuksi. Työttömyysvakuutusrahasto antaa työnantajan omavastuumaksusta valituskelpoisen päätöksen sen jälkeen, kun työnantaja on kuultu asiassa.

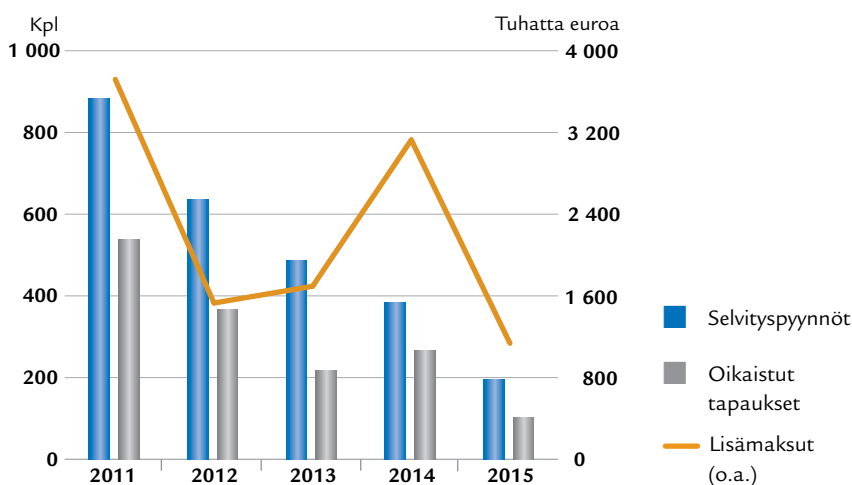
Omavastuumaksujen perinnän toimeenpano vuonna 2015

Työttömyyskassat ja Kela ilmoittivat kertomusvuonna Työttömyysvakuutusrahastolle 11 653 (11 757) uutta omavastuuasiaa. Rahasto määräsi työnantajalle omavastuumaksun 3 040 (2 849) tapauksessa. Omavastuumaksutuloksi kirjattiin 72,3 (73,8) miljoonaa euroa.

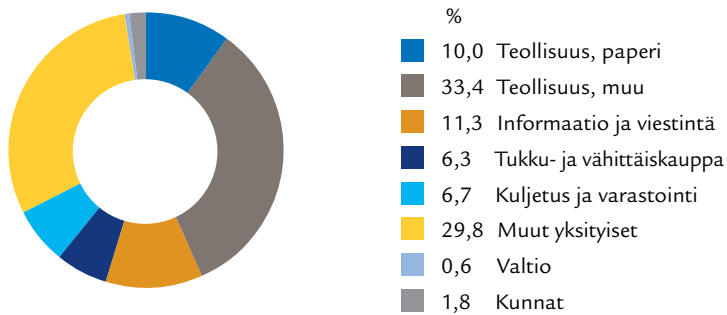
Suurin rahaston yhden ikääntyneen henkilön irtisanomisesta työnantajalle määräämä omavastuumaksu vuonna 2015 oli 110 145 (111 042) euroa. Määrättyjen omavastuumaksujen keskiarvo oli 17 070 (18 986) euroa. Omavastuumaksun määräämisen edellytykset eivät täytyneet 7 890 (9 566) tapauksessa. Keskimääräinen käsitteilyaika maksupäätökseen johtaneissa tapauksissa oli 74 (73) päivää. Vuonna 2015 työnantaja valitti 15 (65) omavastuumaksupäätöksestä.

Vakuutusmaksujen perinnän ohjaus ja valvonta

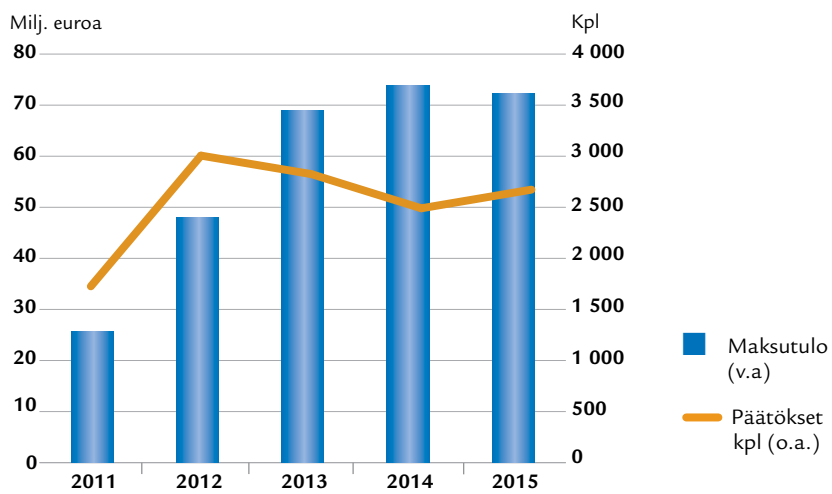
Vakuutusmaksuvalvonta



Omastuummaksut päätoimialoittain



Omastuummaksujen maksupäätökset ja laskutus



Työsopimuslain 12:3:n mukainen yhteensovitus

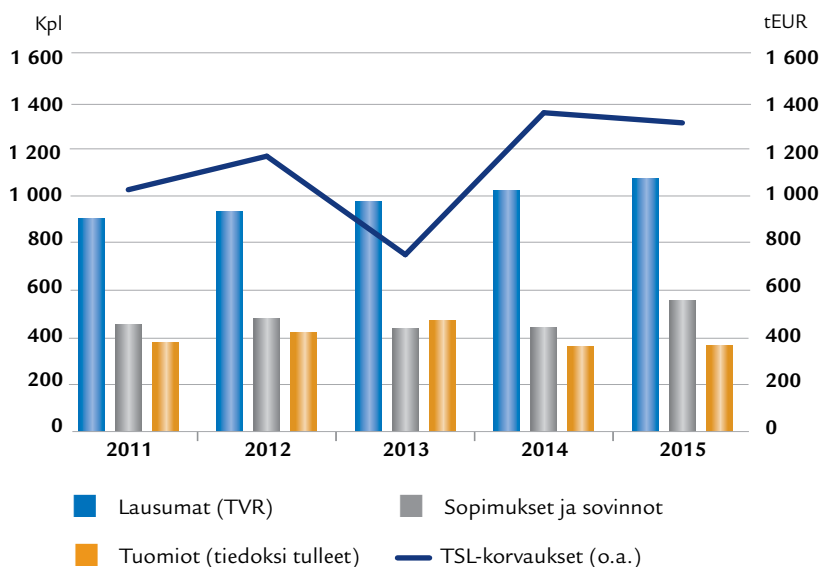
Työsopimuslain mukaan työsuhteen päättämistä koskevassa riita-asias- sa tuomioistuimen on kuultava Työttömyysvakuutusrahastoa, jos kantajalle on työsuhteen päättämisen jälkeen maksettu ansioon suhteutettua työttömyyspäivärahaa. Työntekijälle työsuhteen perusteettoman päättämisen johdosta tuomittavasta vahingonkorvauksesta vähennetään pääsääntöisesti 75 % työntekijälle korvausta vastaavalta ajalta maksetusta ansiosidonnaisesta työttömyyspäivärahasta. Tuomioistuimen on määrättävä työnantaja tilittämään vähennys Työttömyysvakuutusrahastolle. Jos työnantaja ja työntekijä sopivat vahingonkorvauksesta, sopimuksessa on vastaavasti otettava huomioon rahastolle tuleva osuus.

Työsopimuslakiasiat rahastossa vuonna 2015

Työttömyysvakuutusrahasto antoi kertomusvuonna yhteensä 1 071 (1 020) lausumaa, joista 615 (644) käräjäoikeuksille ja työtuomioistuimelle, 119 (112) hovioikeuksille sekä 337 (264) muille asianosaisille.

Kertomusvuonna työttömyysvakuutusrahasto sai työsuopimuslain 12 luvun 3 §:n mukaisia suorituksia 1,4 (1,3) miljoonaa euroa. Sosiaali- ja terveysministeriölle tilitettiin 0,7 (0,7) miljoonaa euroa, mikä vastasi valtion 50 (49) prosentin keskimääräistä rahoitusosuutta työttömyyskassoille ja rahaston tuloiksi kirjattiin 0,8 (0,7) miljoonaa euroa.

Lausumat, sopimukset, tuomiot ja TSL-korvaukset



Työttömyysvakuutusrahaston talous vuonna 2015

TVR:n nettovarat ja suhdannepuskuri

Työttömyysetuksien rahoituksesta annetun lain 3 §:n mukaan Työttömyysvakuutusrahastolla on maksuvalmiuden turvaamiseksi ja ennakoitavissa olevista kansantalouden suhdannevaihteluista johtuvien työttömyysvakuutusmaksujen muutosten tasaamiseksi rahaston tuottojen ja menojen erotuksena muodostuva suhdannepuskuri, jonka enimmäismäärä on viiden prosenttiyksikön työttömyysastetta vastaava vuotuisten menojen määrä. Suhdannepuskurissa voi olla syvässä suhdannetaantumassa alijäämää samaa työttömyysastetta vastaava menojen määrä. Puskurin enimmäismäärä lasketaan siten, että Työttömyysvakuutusrahaston vastuulla olevat vuotuiset menot, 2 860 miljoonaa euroa vuonna 2015, jaetaan kyseisen vuoden keskimääräisellä työttömyysaste prosentilla (9,4) ja kerrotaan luvulla 5. Laissa tarkoitettu puskurin enimmäismäärä vuonna 2015 oli 1 521 miljoonaa euroa. Työttömyysvakuutusrahaston nettovarallisuus oli -686 miljoonaa euroa (velkapuolella) vuoden 2015 lopussa.

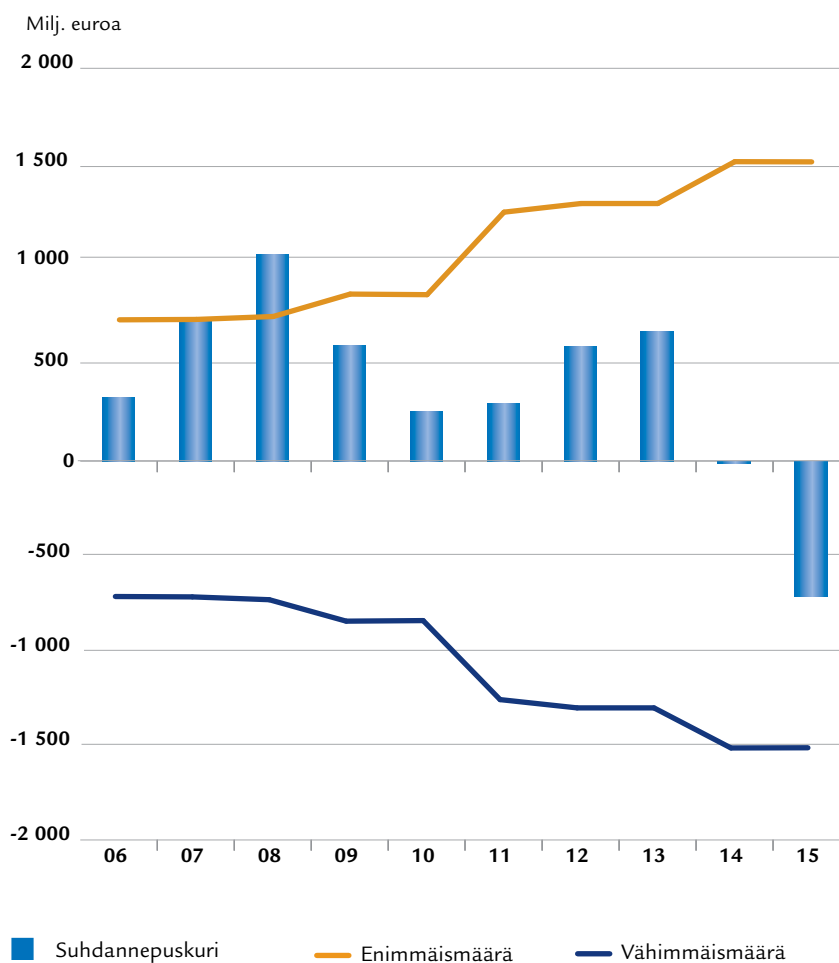
Hallintoneuvoston hyväksymien sijoitusperiaatteiden mukaan rahastolla pitää olla likvidejä varoja sijoitettuna alle vuoden mittaisiin rahamarkkinainstrumentteihin vähintään määrä, joka vastaa yhden kuukauden menoja. Tämä rahamäärä on noin 300 miljoonaa euroa. Edellä kuvattua ns. likviditeettipuskuria jouduttiin vuoden 2015 aikana rahoittamaan velanotolla. Hallintoneuvosto päätti täydentää sijoitusperiaattei-

ta kevätkokouksessa 2015 velka-asioiden osalta määrittelemällä suositukset velkaantumisen kestosta.

Sosiaali- ja terveysministeriölle toimitetun vuotta 2016 koskevan talousarvion mukaan rahaston nettovarallisuus

olisi 1 300 miljoonaa euroa negatiivinen 31.12.2016. Tilinpäätöstä laadittaessa arvioidaan, että nettovarallisuuden määrä on vuoden 2016 lopussa noin 1 100 miljoonaa euroa negatiivinen (velkapuolella).

Suhdannepuskurin kehitys



Velkarahoituksen järjestäminen

TVR:n nettovarallisuus painui negatiiviseksi vuonna 2014 ja kehitys voimistui vuonna 2015. Tähän liittyen Työttömyysvakuutusrahaston hallitus hyväksyi 16.12.2014 velanhoitosuunnitelman vuodelle 2015. Suunnitelmaa toteutettiin kalenterivuoden aikana aktiivisesti. TVR solmi keväällä 2015 kuuden merkittävän pohjoismaisen pankin kanssa yhteensä 1 000 miljoonan euron määräiset valmiusluottolimiittisopimukset, joihin sisältyy Suomen valtion omavelkainen takaus määrältään 770 miljoonaa euroa. Valmiusluottolimiittiä ei käytetty vuoden 2015 aikana.

Työttömyysvakuutusrahasto hankki aktiivisesti velkapääomia suoraan pääomamarkkinoilta. Luottoluokituslaitos Standard & Poor's vahvisti 21.5.2015 TVR:lle luottoluokituksen AA+. TVR toteutti vuoden 2015 aikana kaksi pörs-

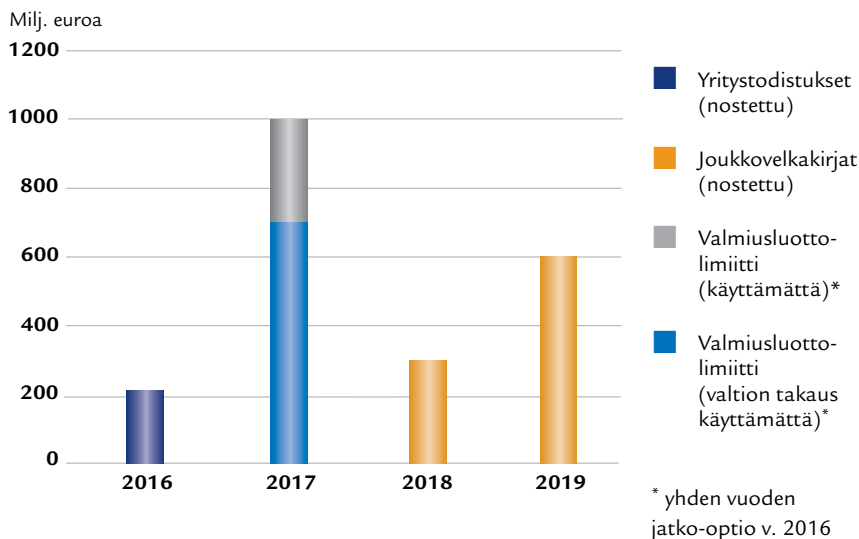
silistatun joukkovelkakirjalainan liikkeeseenlaskua kolmen ja neljän vuoden juoksuajoilla yhteismäärältään 900 miljoonaa euroa. Lisäksi TVR laski säännöllisesti liikkeeseen lyhytaikaisia alle vuoden mittaisia yritystodistuksia kotimaisilla rahamarkkinoilla ja vahvisti tällä tavoin maksuvalmiuttaan. Euroopan keskuspankki otti heinäkuussa 2015 TVR:n jvk-lainat osaksi julkisten lainojen osto-ohjelmaa (PSPP).

Vuoden 2015 tilinpäätöksen kirjattusta velkarahoituksen määrästä (1 109 miljoonaa euroa) 898 miljoonaa euroa oli katettu joukkovelkakirjojen liikkeeseenlaskuilla ja 212 miljoonaa euroa yritystodistusten liikkeeseenlaskuilla.

Maksuvalmius säilyi koko vuoden hyvällä tasolla ja vastasi keskimäärin kahden kuukauden menoja.

Työttömyysvakuutusrahaston hallitus hyväksyi 24.11.2015 velanhoitosuunnitelman vuodelle 2016.

Velkarahoituksen maturiteettijakauma 31.12.2015



Sijoitustoiminta

Sijoitusten markkinatuotot

Indeksin tuotto kyseisellä markkinalla

	2015	2014	2013	2012	2011
	%	%	%	%	%
Kotimaiset osakkeet	10,8	10,6	31,6	15,5	-24,7
Eurooppalaiset osakkeet	-0,7	6,0	16,4	17,6	-7,8
Aasialaiset osakkeet	-9,2	9,8	-3,7	20,0	-11,7
Rahamarkkina	0,1	0,3	0,3	1,1	1,3
JVK (Saksa 1-3 vuotta)	0,3	0,6	-0,1	0,5	2,7
JVK (Euroalue, pitkät)	1,6	13,2	2,1	10,6	1,2
TVR koko omaisuus	0,2	0,6	0,2	0,9	1,4

Työttömyysvakuutusrahasto harjoittaa sijoitustoimintaa siinä laajuudessa, kuin se on tarpeen tulojen ja menojen eriaikaisuudesta johtuvien kassaviljäämien sijoittamiseksi sekä maksuvalmiuden turvaamiseksi. Vuonna 2015 sijoitettava varallisuus oli rahoitettu pääosin velkarahoituksella. Työttömyysvakuutusrahaston sijoitus- ja rahoitusomaisuuden määrä oli kertomusvuoden lopussa 604 (498) miljoonaa euroa.

Rahoitusmarkkinat kehittyivät melko vakaasti vuoden 2015 alkupuoliskolla, mutta epävarmuus ja markkinaheilunta lisääntyivät loppuvuotta kohti mentäessä. Osakkeiden arvot kohosivat edelleen, euron arvo heikentyi ja raaka-aineiden hinnat laskivat jyrkästi. Pitkien korkojen lasku jatkui erityisesti matalariskisissä lainoissa. Keskuspankit pyrkivät edelleen tukemaan taloutta kevyen rahapolitiikan keinoin, joskin USA:n keskuspankki ilmoitti pyrkimyksestä muuttaa politiikan suuntaa asteittain. Talous piristyi euroalueella jonkin verran vuoden aikana ja työttömyys kääntyi laskuun. Toisaalta huoli kehittyvien talouksien kehityksestä voimistui loppuvuodesta ja esimerkiksi Kiinan osakemarkkinoilla koettiin huomattavaa kurssilaskua.

Työttömyysvakuutusrahaston sijoitussuunnitelmassa vuodelle 2015 otettiin huomioon taserakenteen muuttunut tilanne sen suhteen, että sijoitettava varallisuus jouduttiin rahoittamaan kalenterivuoden aikana velkarahoituksella. Sijoitussalkun riskitaso pyrittiin pitämään edelleen matalana ja turvaavuuden korostaminen jatkui sijoitusten allokoinnissa.

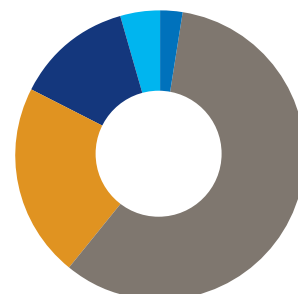
Sijoitussuunnitelmaa tarkistettiin vuoden aikana kaksi kertaa, ja sijoituksia tehtiin aktiivisesti rahamarkkinainstrumenteissa, joukkolainoissa ja pienessä määrin osakkeissa. Rahaston varoista oli tilivuoden lopussa sijoitettuna rahamarkkina-sijoituksiin 207 (212) miljoonaa euroa, joukkovelkakirjoihin 242 (206) miljoonaa euroa, osakkeisiin ja osakerahastoihin 0 (0,3) miljoonaa euroa.

Vuonna 2015 rahasto saavutti sijoitustamilleen varoille 0,2 prosentin tuoton. Tuotto oli selvästi alhaisempi kuin pitkän aikavälin keskimääräinen tuotto, mutta oli ennakoitun mukainen ja vertailukelpoinen sijoitustoiminnan vertailutuoton kanssa.

Työttömyysvakuutusrahaston varallisuuden hoito oli järjestetty entiseen tapaan siten, että rahaston toimisto hal-

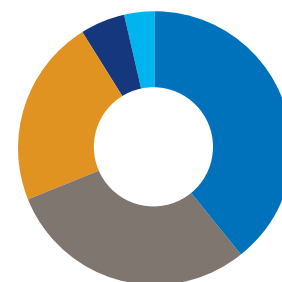
Sijoitusten jakauma 31.12.2015

Sijoitukset luottoluokituksen mukaan



Sijoitusten jakauma 31.12.2015

Yhteensä 452 milj. euroa



linnoi likvidejä korkosijoituksia ja pitkäaikaisten sijoitusten hoito oli hajautettu ulkopuolisten toimijoiden ja rahaston kesken. Vuoden lopussa kaikki ulkopuoliset varainhoitosopimukset purettiin ja ko. varat siirrettiin toimiston hoitoon.

Riskienhallinta

Riskienhallinnan tehtävänä on tunnistaa ja hallita niitä uhkatekijöitä, jotka toteutuessaan voivat vaarantaa Työttömyysvakuutusrahaston toiminnan jatkuvuuden tai vakavaraisuuden tai vaikuttaa haitallisesti rahaston toimintaedellytyksiin tai strategian toteuttamiseen.

Riskienhallinnan tavoitteena on myös tukea strategisten tavoitteiden saavuttamista valvomalla, että rahaston ottamat tai kohtaamat riskit ovat oikeassa suhteessa sen tavoitteisiin ja riskinkantokykyyn.

Keskeisimmät riskit pyritään tunnistamaan riskienhallintasuunnitelmassa ja rajoittamaan sellaiselle tasolle, että riskien toteutuminen ei vaaranna rahaston taloudellista asemaa, toiminnan jatkuvuutta tai rahaston toimintaan kohdistuvaa luottamusta.

Riskienhallinta on osa Työttömyysvakuutusrahaston valvontajärjestelmää. Riskienhallinnan organisoinnissa TVR:n riskienhallinta kuten koko sisäinen valvonta on ylimmän johdon vastuulla, mutta toiminta edellyttää koko henkilöstön panostusta.

Riskienhallinnan toimintoja ohjaa ja koordinoi toimitusjohtaja apunaan sisäisen valvonnan ja riskienhallinnan työryhmä, joka aloitti toimintansa vuonna 2015.

Työttömyysvakuutusrahastolla on laaja liittymäpinta Suomen kansantaloudessa. Tästä johtuen rahaston päätehtävien esteetön toiminta on pyritävä turvaamaan kaikissa olosuhteissa. Rahaston talouden ohjaus tapahtuu lähinnä vuosittain määritettävien työt-

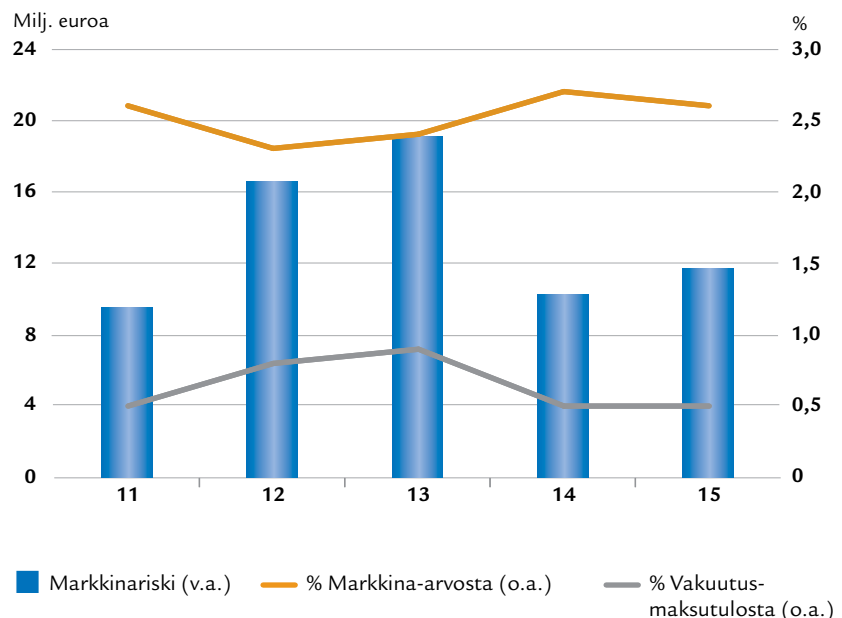
tömyysvakuutusmaksujen säätelyn avulla. Rahaston keskeisimpiin strategisiin tavoitteisiin kuuluu työttömyysvakuutusmaksujen oikean tason ja tasaisuuden turvaaminen.

Työttömyysvakuutusmaksujen tasaisuuden varmistamiseksi rahastolla on käytössään suhdannepuskuri, jonka suuruus vaikuttaa oleellisesti rahaston riskinkantokykyyn. Suhdannepuskuri muuttui vuoden 2015 aikana negatiiviseksi ja velkarahoitusta jouduttiin käyttämään tuntuvasti työttömyysturvamenojen rahoittamiseen. Työttömyysvakuu-

tusrahaston nettovarallisuus oli vuoden 2015 lopussa 686 miljoonaa euroa negatiivinen.

Sijoitustoiminnan riskit pyritään rajaamaan sellaiselle tasolle, että riskien realisoituminen ei aiheuta rahastolle merkittäviä menetyksiä, jotka aiheuttaisivat paineita maksujen korotuksiin tai vaarantaisivat rahaston likviditeetin. Työttömyysvakuutusrahaston sijoitus- ja rahoitustoimintaa ja riskirajoja säädellään tarkemmin hallintoneuvoston hyväksymissä sijoitustoiminnan periaatteissa sekä hallituksen hyväk-

Sijoitusriskit



symässä sijoitussuunnitelmassa ja velanhoitosuunnitelmassa.

Sijoitusten markkinariskejä mitataan lähinnä ns. stressitestimenetelmällä, jossa kullekin sijoitusluokalle määritellään historialliseen vaihteluun perustuva riskiluku ilmaistuna vuotuisena volatilitteettina. Vuonna 2015 osakesijoitusten riskiluku oli 25 (25) %, joukkolainasijoitusten neljä (neljä) prosenttia ja rahamarkkinasijoitusten yksi (yksi) prosentti. Oheisessa taulukossa on kuvattu sijoitusten markkinariskit rahamääräisinä ja suhteellisinä arvoina vuosilta 2011–2015.

Työttömyysvakuutusrahaston merkittävimmät riskit liittyvät suhdannepuskurin riittävyyteen ja maksuvalmiuden hoitoon, kykyyn reagoida toimintaympäristössä tapahtuviin muutoksiin, tietojärjestelmien toimivuuteen sekä tietopääoman saatavuuteen ja säilyttämiseen.

Suhdannepuskurin riittävyys pyritään varmistamaan siten, että työttömyysvakuutusmaksut kyetään asettamaan monipuolisiin ennustemeneelmiin nojaten turvaavalle tasolle. Matalasuhdanteessa puskuri voi siirtyä velkapuolelle, jolloin maksuvalmiuden varmistaminen on hoidettava ainakin osittain velkarahoituksella. Suhdannepuskurissa olevaa varojen määrää arvioidaan sekä absoluuttisena että rahaston menoihin suhteutettuna määränä. Vuoden 2015 lopussa puskurin varallisuus (nettovarallisuus) oli -686 miljoonaa euroa. Työttömyysvakuutusrahaston maksuvalmius oli varmistettu pitkäaikaisilla joukkovelkakirjalainoilla (898

milj. euroa) sekä liikkeeseen lasketuilla yritystodistuksilla (212 milj. euroa), kokonaislainanotto oli siten 1 109 miljoonaa euroa.

Maksuvalmiuden hoitoon liittyvää riskiä pyritään hallitsemaan tuottavan ja turvallisen sijoitustoiminnan lisäksi kattavin lainajärjestelyin. TVR:llä on yritystodistusohjelman ns. back up -fasilitteettina valmiusluottolimiitti määrältään 300 miljoonaa euroa ja jvk-lainojen liikkeeseenlaskujen rinnalla valtion takaa- ma valmiusluottolimiitti määrältään 700 miljoonaa euroa.

Muutosvalmiuteen liittyvää riskiä pyritään hallitsemaan hyvällä toimintaympäristön tiedossa olevien muutosten ennakkoinnilla. Tämä edellyttää aktiivista yhteydenpitoa kaikkiin sidosryhmiin ja erityisesti päätöksentekijöihin.

Tietohallinnon ja tietojärjestelmien merkitys on kasvanut huomattavasti TVR:n toiminnassa viime vuosina. Niin ikään avainosaamisen saatavuus sekä avainhenkilöstön ja tietopääoman säilyttäminen on TVR:n toiminnan kannalta keskeistä. TVR hallitsee näihin liittyviä riskejä toiminnan jatkuvuussuunnittelu-, valmius- ja varamiesjärjestelyiden sekä tietojärjestelmiensä toimintavarmuuden ja tehokkuuden parantamisen avulla.

Tietohallinto ja tietojärjestelmät

TVR hoitaa itse tietohallintonsa sekä kehittää ja ylläpitää keskeisissä toiminnoissa käyttämänsä tietojärjestelmät lukuun ottamatta muutamia ulkoistet-

tuja toimintoja ja valmisohjelmistoja. Tämä mahdollistaa rahaston tehtävissä tarvittavien palveluiden tuottamisen ja jatkuvuuden turvaamisen tehokkaimmalla mahdollisella tavalla.

Rahaston toimintojen jatkuvuus on varmistettu kaksitasoisella varajärjestelyllä. Ensimmäisen tason muodostaa valokuituyhteydellä liitetty, pääkonesaliin nähden toisessa rakennuksessa sijaitseva konesali. Toisen tason muodostaa varmistetussa laitetilassa muualla Suomessa sijaitseva rahaston varajärjestelmä. Varajärjestelmään päivittyvä kopio rahaston tietojärjestelmistä lyhyellä viiveellä.

Vuonna 2015 rahastossa aloitettiin vuonna 2012 käyttöön otetun työttömyysvakuutusmaksujen perinnän tietojärjestelmän uudistaminen. Työttömyysvakuutusmaksujen valvontaa helpottava sovellus saatiin valmiiksi lokakuussa ja uusitut sähköiseen asiointiin tarkoitetut lomakkeet otettiin käyttöön elokuussa 2015. Kesällä otettiin tuotantoon sovellus käyttöoikeuksien hallintaan. Rahasto on myös edelleen parantanut kaikkien tietojärjestelmien toimintavarmuutta ja tehokkuutta ottamalla käyttöön uuden varmistusjärjestelmän sekä kehittämällä virtualisointiympäristöä. Vuoden 2015 aikana määriteltiin tietojärjestelmien tekemiseen ja hankintaan liittyviä prosesseja ja aloitettiin siirtyminen niissä kuvattuihin toimintatapoihin.

Hallinto vuonna 2015

Työttömyysvakuutusrahasto laski vuoden 2015 aikana liikkeen kaksi julkisesti noteerattua joukkovelkakirjalainaa NASDAQ OMX Helsinki Oy:ssä. Tämän vuoksi TVR:n hallitus päätti vuonna 2015, että TVR noudattaa soveltuvin osin Arvopaperimarkkinayhdistys ry:n antamaa 1.10.2010 voimaan tullutta Suomen listayhtiöiden hallinnointikoodia. TVR on julkaissut listayhtiöiden hallinnointikoodin suosituksen 54 mukaisen, arvopaperimarkkinain (746/2012) 7 luvun 7 §:ssä tarkoitettua liikkeenlaskijan hallinto- ja ohjausjärjestelmää koskevan selvityksen (Corporate Governance Statement) erillisenä kertomuksena verkkosivustollaan. TVR:n selvitys hallinto- ja ohjausjärjestelmästä on julkisesti saatavilla www.tvr.fi

Hallintoneuvosto

Valtioneuvosto nimitti 27.11.2013 työmarkkinaosapuolten esityksestä hallintoneuvoston jäsenet toimikaudeksi 1.1.2014 - 31.12.2016. Vuonna 2015 hallintoneuvoston jäseninä ovat olleet

• puheenjohtaja Riku Aalto, Metallityöväen Liitto	SAK
• toimialajohtaja Teija Asara-Laaksonen, JHL	SAK
• hallituksen jäsen George Berner, Berner Oy	EK
• palvelujohtaja Jorma Haapanen, Kotkan kaupunki, 16.1.2015 alkaen	KT
• hallituksen puheenjohtaja Kimmo Hovi, 1.11.2015 alkaen	MTA
• toimitusjohtaja Tauno Kekäle, VAMK, 1.8.2015 alkaen	EK
• toimitusjohtaja Lauri Kivekäs, Rudus Oy	EK
• toimitusjohtaja Ritva Laakso-Manninen, Haaga-Helia Oy, 1.6.2015 asti	EK
• toiminnanjohtaja Salla Luomanmäki, Akavan Erityisalat	Akava
• puheenjohtaja Jorma Malinen, Proliitto	STTK
• toimitusjohtaja Ilkka Mäkelä, Saarioinen Oy	EK
• toimitusjohtaja Marjatta Nummela, Harviala Oy 31.10.2015 asti	MTA
• ketjujohtaja Harri Ojanperä, SOK 12.3.2015 alkaen	EK
• puheenjohtaja Ann Selin, PAM	SAK
• henkilöstöjohtaja Ari Svensk, Keskon Päivittäistavarakauppa	EK
• hallinto-oikeuden ylituomari Liisa Talvitie, Vaasan HaO	KiT
• puheenjohtaja Rauno Vesivalo, Tehy ry, 30.1.2015 alkaen	STTK
• apulaiskaupunginjohtaja Ritva Viljanen, Helsingin kaupunki	KT
• erikoistuva lääkäri Jaana Ylä-Mononen, Keski-Suomen sairaanhoitopiiri	KT
• hallituksen pj. Antti Zitting, Sacotec Components	EK

Hallintoneuvoston puheenjohtajana toimi Ann Selin ja varapuheenjohtajana George Berner. Hallintoneuvosto kokoontui kertomusvuonna kolme kertaa.

Hallitus

Hallintoneuvosto nimitti 28.8.2014 sekä sähköpostikokoukseen 18.12.2014 hallituksen jäsenet vuodeksi 2015 työmarkkinaosapuolten esityksestä.

Hallintoneuvoston 17.3.2015 pidetyssä sähköpostikokouksessa se myönsi eron Seppo Saukkoselle 1.3.2015 alkaen ja valitsi tilalle Miia Kanniston 17.3.2015 alkaen. Kokouksessaan 22.4.2015 hallintoneuvosto myönsi eron KT:n edustaja Markus Mankinille 7.4.2015 alkaen ja valitsi tilalle Jorma Palolan 22.4.2015 alkaen.

• puheenjohtaja Sture Fjäder	Akava
• varatoimitusjohtaja Pekka Hotti	EK
• johtaja Eeva-Liisa Inkeroinen	EK
• työmarkkinajohtaja Markku Jalonen	KT
• puheenjohtaja Lauri Lyly	SAK
• asiantuntija Miia Kannisto, 17.3.2015 alkaen	EK
• työmarkkinalakimies Markus Mankin, 7.4.2015 asti	KT
• puheenjohtaja Antti Palola	STTK
• neuvottelupäällikkö Jorma Palola 22.4.2015 alkaen	KT
• työmarkkinajohtaja Vuokko Piekkala	KiT
• asiantuntija Vesa Rantahalvari	EK
• toimitusjohtaja Veli-Matti Rekola	MTA
• asiantuntija Seppo Saukkonen, 1.3.2015 asti	EK
• edunvalvontajohtaja Saana Siekkinen	SAK

Hallituksen puheenjohtajaksi valittiin Vesa Rantahalvari ja varapuheenjohtajaksi Sture Fjäder. Hallitus kokoontui kertomusvuonna 14 kertaa.

Rahaston hallitus päätti 27.8.2013 käynnistää voimassa olevan strategian päivitystyön, joka päättyi maaliskuussa 2015.

Tilintarkastajat

Tilintarkastajana toimi tilintarkastusyhteisö PWC Oy. Tarkastustoimintaa johti KHT Juha Wahlroos.

Rahaston sisäistä tarkastusta hoiti tilintarkastusyhteisö BDO. Tarkastustoimintaa johti JHTT Helge Vuoti.

Hallitus vuonna 2016



Sture Fjäder (pj.)
Kauppätieteiden
maisteri

s. 1958

Puheenjohtaja, Akava
2011–



Vesa Rantahalvari
(vpj.)
Hallintotieteiden
maisteri

s. 1967

Johtava asiantuntija,
Elinkeinoelämän
keskusliitto (EK)
2001–



Jyrki Hollmén
Oikeustieteen
kandidaatti

s. 1974

Johtaja,
Kemianteollisuus ry
2016–



Eeva-Liisa Inkeroinen
Oikeustieteen
kandidaatti

s. 1963

Varatoimitusjohtaja,
Teknologiateollisuus ry
2016–



Markku Jalonen
Yhteiskuntatieteiden
liseniaatti

s. 1960

Työmarkkinajohtaja,
Kuntatyönantajat
2007–



Miia Kannisto
Oikeustieteen
kandidaatti,
varatuomari

s. 1977

Asiantuntija,
Elinkeinoelämän
keskusliitto EK
2015–



Antti Palola
Merikapteeni

s. 1959

Puheenjohtaja,
STTK ry
2013–



Jorma Palola
Oikeustieteen
liseniaatti

s. 1954

Neuvottelupäällikkö,
KT Kuntatyönantajat
2010–



Vuokko Piekkala
Oikeustieteen
kandidaatti

s. 1963

Työmarkkinajohtaja,
Kirkon työmarkkina-
laitos
2013–



Joonas Rahkola
Valtiotieteiden
maisteri

s. 1984

Ekonomisti, SAK
2015–



Veli-Matti Rekola
Agronomi

s. 1956

Toimitusjohtaja,
Maaseudun
Työnantajaliitto MTA
2000–



Saana Siekkinen
Yhteiskuntatieteiden
maisteri

s. 1972

Työelämäasioiden
johtaja, SAK
2015–

Henkilöstö

Toimitusjohtaja Heikki Pohja jäi eläkkeelle 28.2.2015. Oikeustieteen kandidaatti Janne Metsämäki aloitti rahaston uutena toimitusjohtajana 1.1.2015.

Työsuhteessa olevan henkilöstön määrä oli vuoden 2015 lopussa 101 (98). Henkilötyövuosina mitattuna henkilömäärä oli 89,1 (82,3). Toistaiseksi voimassa olevissa kokoaikaisissa työsuhteissa oli 82 (72) henkilöä. Määräaikaisessa kokoaikaisessa työsuhteessa oli 13 (8) henkilöä ja määräaikaisessa osa-aikaisessa työsuhteessa 4 (16) henkilöä sekä 2 (2) henkilöä oli vakinaisessa osa-aikaisessa työsuhteessa. 6 (3) työntekijää oli vanhempainvapaalla.

Henkilökunnasta 37 (38) oli miehiä ja 64 (60) naisia. Henkilökunnan keski-ikä oli 38 (37) vuotta ja keskimääräinen palvelusaika rahastossa oli 4,3 (3,5) vuotta. Rahasto noudattaa rekrytoinneissaan tasa-arvo- ja yhdenvertaisuussuunnitelmaa.

Koulutusrahaston kanssa on yhteistyösopimus henkilöstön vuokraamisesta. Sopimuksen mukaisesti Koulutusrahastossa on työskennellyt TVR:n henkilövahvuudesta 5 henkilöä vuoden 2015 aikana, kaksi henkilöä kokoaikaisesti ja kaksi henkilöä osa-aikaisesti koko vuoden ja yksi henkilö osa-aikaisesti puolen vuoden ajan.

Osaamisen kehittämistä on tehostettu vuoden 2015 aikana laatimalla osaamisen johtamisen prosessi.

Koulutuksen painopistealueita ovat olleet vakuutusosaston asiakaspalvelun kehittäminen, tietohallinto- ja järjestelmähenkilöstön kouluttaminen, esimiestyö sekä koko henkilöstön it-taitojen parantaminen.

Koulutusta on järjestetty sekä sisäisenä koulutuksena että ulkopuolisten

palveluntarjoajien kanssa. Koulutuspäivien määrä henkilöä kohti oli keskimäärin 6 (4) päivää. Rahasto hakee koulutuskorvausta vuodelle 2015 koulutustilaston perusteella.

Yhteistoimintaneuvottelukunta piti vuoden aikana 7 (7) kokousta. Yhteistointimintaelimessä käsiteltiin laissa säädettyjä ja ajankohtaisia asioita: mm. rahaston sisäisen tiedottamisen periaatteita, työaikankin käyttöönottoa, tasa-arvo- ja yhdenvertaisuussuunnitelmaa, rahaston henkilöturvasevelvityskäytäntöjä, tutkintoon tai erityispätevyyteen johtavan opiskelun pelisääntöjä, rahaston verkko liikenteen teknisen valvonnan kehittämistä, henkilöstö- ja koulutussuunnitelmaa 2016 sekä koulutusbudjettia.

Työsuojelutoimikunta on kokoonnut 6 (7) kertaa. Työsuojelutoimikunta laatii työsuojelun toimintaohjelman

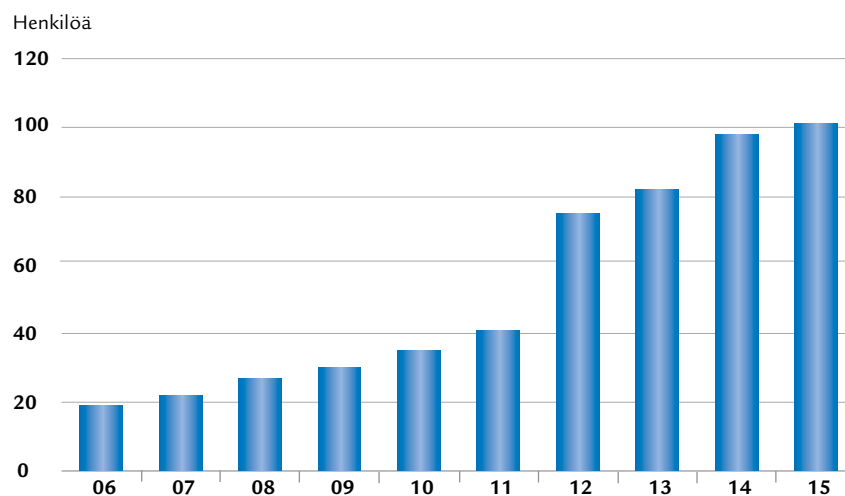
vuosittain, jonka mukaisesti henkilöstön työssä jaksamista edistetään.

Rahastossa on käytössä työn vaatavuuteen perustuva palkkausjärjestelmä sekä johtamista ylläpitävä ja parantava tulospalkkiojärjestelmä.

Rahastossa on laadittu yhteistyössä henkilöstöhallinnon ja työsuojeluvaltuutettujen kanssa toimintamalli epäasiallisen kohtelun ja kiusaamisen käsittelyyn. Malli on otettu käyttöön vuoden 2015 alusta ja sen käytöstä on ollut koulutus-tilaisuus henkilökunnalle.

Rahastossa on työterveyshuoltosopimus palvelutuottajan kanssa ja rahastossa toteutetaan Kelan edellyttämää varhaisen tuen toimintamallia. Sairauspoissaolot olivat keskimäärin 9 (8) päivää/henkilötyövuosi, EK:n tilaston mukaisesti laskettuna 2,96 % (2,59%).

Henkilöstön määrä



Toimisto

Työttömyysvakuutusrahaston toimisto sijaitsee yhdessä Koulutusrahaston toimiston kanssa Helsingissä Eläkevaakuutusyhtiö Elolta vuokratuissa tiloissa Kansakoulukuja 1:n kiinteistössä. Lisäksi TVR on vuokrannut toisesta kiinteistöstä väistötilan tietohallinnon tarpeisiin.

Edustukset

Kansaneläkelaitoksen työttömyysturvasiain neuvottelukunnan jäsenenä toimi Janne Metsämäki ja varajäsenenä Tapio Oksanen.

Jäsenyydet

Työttömyysvakuutusrahasto on työttömyysvakuutuksen kansainvälisen yhteisjärjestön International Social Security Associationin (ISSA) ja vastaavan Euroopan unionin jäsenmaiden järjestön European Social Insurance Platformin (ESIP) sekä pohjoismaisen Nordiskt Socialförsäkringsmöten (NSF) jäsen. Rahasto on tarkkailijajäsenen eurooppalaisessa työmarkkinajärjestöjen hallinnoimien sosiaalivakuutuslaitosten järjestössä (AEIP).

Johtoryhmä



Janne Metsämäki
s. 1960
oikeustieteen kandidaatti
toimitusjohtaja
Työttömyysvakuutusrahastossa vuodesta 2015

Tätä ennen toiminut asiantuntija- ja johtotehtävissä vuodesta 1986 alkaen. Aiempia työnantajia ovat olleet mm. sosiaali- ja terveysministeriö, SAK, työ- ja elinkeinoministeriö.



Tapio Oksanen
s. 1958
kauppatieteiden maisteri
varatoimitusjohtaja
Työttömyysvakuutusrahastossa vuodesta 2001

Tätä ennen toiminut rahoitus- ja sijoitustoiminnan asiantuntija- ja johtotehtävissä vuodesta 1984 alkaen.

Aiempia työnantajia ovat olleet mm. Stockmann, Eläke-Varma ja SEB.



Jorma Skippari
s. 1953
oikeustieteen kandidaatti
lakiasianjohtaja
Työttömyysvakuutusrahastossa vuodesta 2005

Aiempia työnantajia ovat olleet Toimihenkilökeskusjärjestö STTK ja sen jäsenjärjestöt.



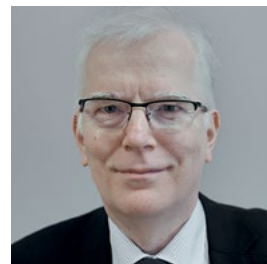
Juho Oksanen
s. 1978
kauppatieteiden maisteri,
yhteiskuntatieteiden maisteri
vakuutusjohtaja
Työttömyysvakuutusrahastossa vuodesta 2006

Aiempia työnantajia ovat olleet mm. Tilastokeskus.



Leena Ahtela
s. 1954
ekonomi
hallintopäällikkö
Työttömyysvakuutusrahastossa vuodesta 2007

Aiempia työnantajia ovat olleet Elinkeinoelämän keskusliitto, GE Lighting, Tootal Finland, Grako Oy.



Heikki Ellonen
s. 1959
diplomi-insinööri, kauppatieteiden kandidaatti
tietohallintojohtaja
Työttömyysvakuutusrahastossa vuodesta 2015

Aiempia työnantajia ovat olleet mm. Nokia Oyj, Profium Oy, BEA systems Oy, SWI Tapiolaakso Oy.

Tapaukumat tilikauden päättymisen jälkeen

Talouden kehitys on jatkunut epävarmana alkuvuodesta 2016. Työttömien työnhakijoiden määrän arvioidaan lisääntyvän edelleen vuoden 2016 aikana verrattuna vuoteen 2015, joskin työttömyyden kasvu voi hidastua. TVR arvioi, että maksetut työttömyysturvamenot lisääntyvät vuonna 2016 edellisvuoteen verrattuna.

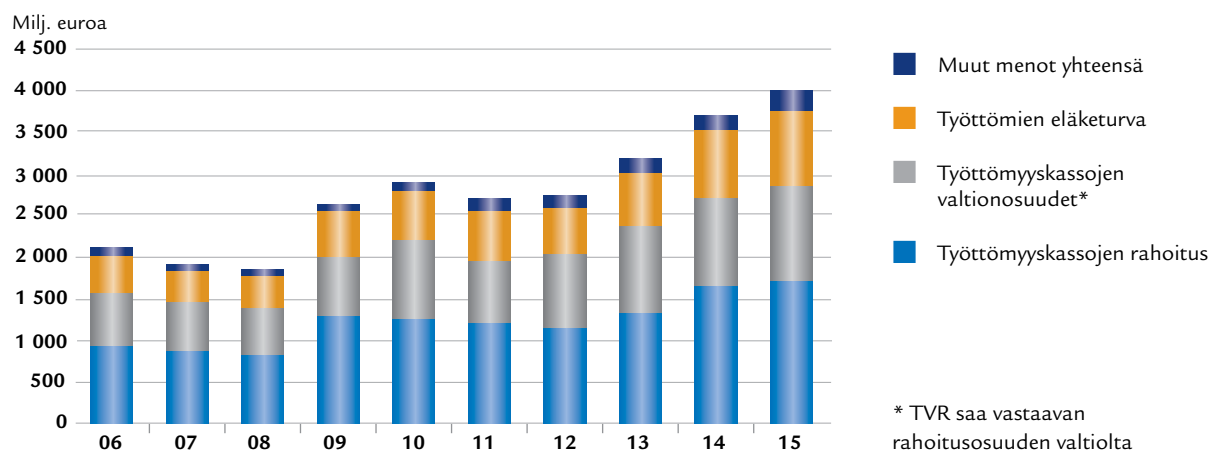
Työttömyysvakuutusrahaston maksuvalmius on ollut kohtuullisen hyvä, mikä johtuu vakuutusmaksutuottojen etupainotteisuudesta sekä vuoden alusta korotetuista työttömyysvakuutus-

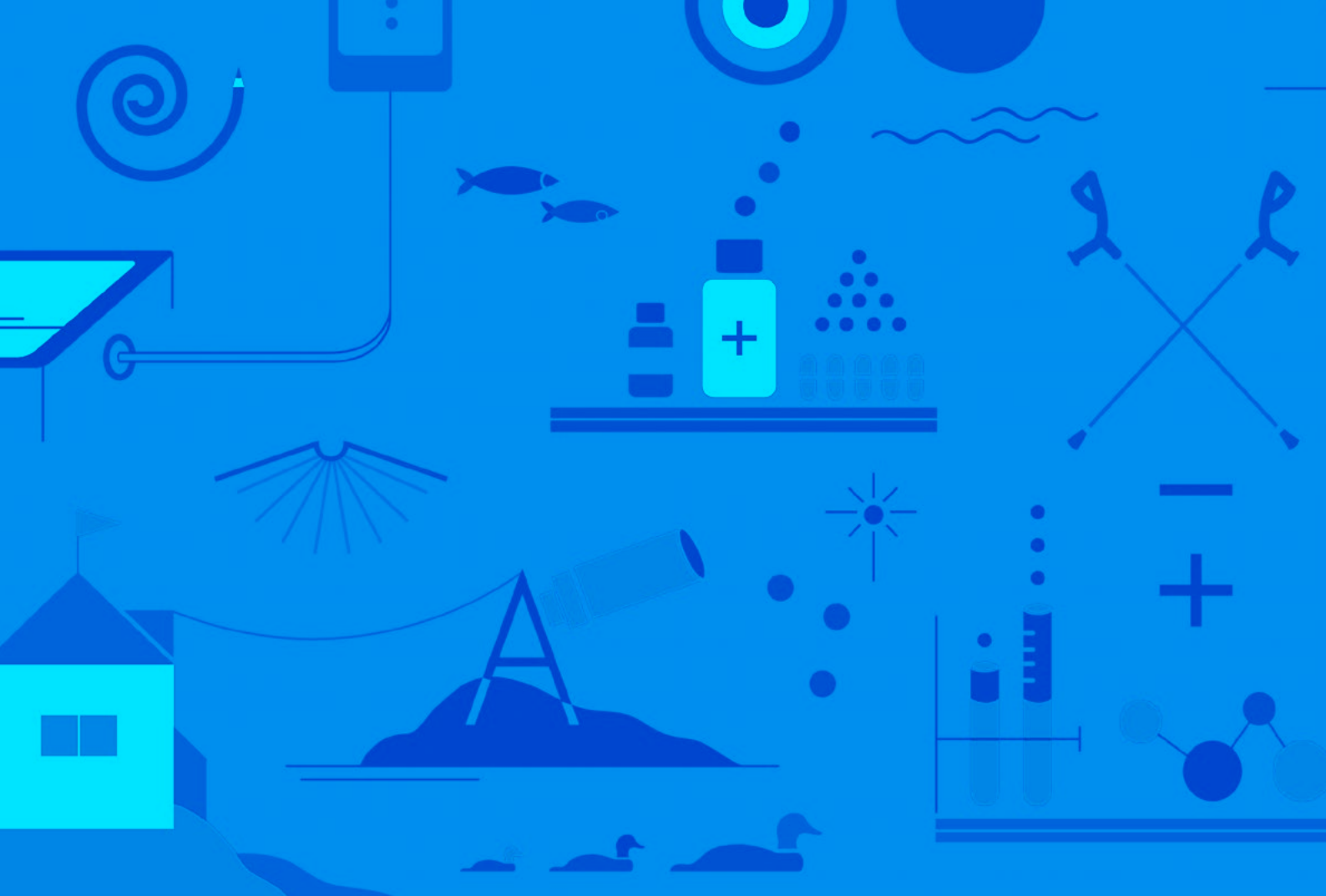
maksuista. Rahasto on jatkanut marraskuussa 2015 hyväksytyin velanhoitosuunnitelman toimeenpanoa. Mahdollisen velkarahoituksen tarve tarkentuu kevään aikana.

Työttömyysvakuutusmaksujen määrääminen ja perintä on sujunut suunnitelmien mukaan. Palvelutaso vakuutusmaksujen asiakaspalvelussa on ollut erinomainen vuodenvaihteen ruuhkahuipusta huolimatta. Sähköisen asiointipalvelun käyttö on lisääntynyt selvästi. Palvelutaso perinnässä on ollut hyvä.

Työttömyysvakuutusrahaston kokonaismenot

Menojen kasvu 116 % vuodesta 2008





Tilinpäätös (IFRS) 2015

Tilinpäätös (IFRS)	30
Tilinpäätöksen liitetiedot	33
Vuosikertomuksen ja tilinpäätöksen allekirjoitukset	55
Tilintarkastuskertomus	56

Tilinpäätös (IFRS)

Laskelma nettovarallisuuden muutoksesta

Euro	Liite	1.1.–31.12.2015	1.1.–31.12.2014
Kerätyt maksut			
Työttömyysvakuutusmaksut	5	3 330 197 485	3 030 983 611
Kerätyt maksut yhteensä		3 330 197 485	3 030 983 611
Tilitetyt maksut			
Maksutilitykset	6	-3 992 308 742	-3 696 652 542
Hallintokulut	7	-9 737 672	-9 315 401
Tilitetyt maksut yhteensä		-4 002 046 414	-3 705 967 943
Nettovoitot sijoitusomaisuuden käypään arvoon arvostamisesta	13	970 356	3 933 522
Rahoituskulut	8	-5 782 531	-796 720
NETTOVARALLISUUDEN MUUTOS		-676 661 104	-671 847 529

Laskelma nettovarallisuudesta

Euro	Liite	31.12.2015	31.12.2014
VARAT			
Pitkäaikaiset varat			
Aineelliset käyttöomaisuushyödykkeet	9	528 916	775 272
Aineettomat hyödykkeet	10	1 567 325	259 143
Muut saamiset	12	328 038	328 038
Pitkäaikaiset varat yhteensä		2 424 279	1 362 453
Lyhytaikaiset varat			
Työttömyysvakuutusmaksusaamiset	11	5 538 004	6 186 960
Muut saamiset	12	139 141 653	65 913 426
Sijoitusomaisuus	14	370 511 273	384 867 010
Rahavarat	15	86 390 563	39 438 501
Lyhytaikaiset varat yhteensä		601 581 493	496 405 898
Varat yhteensä		604 005 772	497 768 351
Edellisiltä tilikausilta		-9 196 153	662 651 376
Tilikaudelta		-676 661 104	-671 847 529
NETTOVARALLISUUS		-685 857 257	-9 196 153
VELAT			
Pitkäaikaiset velat			
Lainat	16	897 635 070	0
Pitkäaikaiset velat yhteensä		897 635 070	0
Lyhytaikaiset velat			
Lainat	16	215 366 391	267 935 925
Työttömyysvakuutusmaksuvelat	11	43 241 208	42 340 019
Muut velat	17	133 620 359	196 688 561
Lyhytaikaiset velat yhteensä		392 227 959	506 964 504
Velat yhteensä		1 289 863 029	506 964 504
Nettovarallisuus ja velat yhteensä		604 005 772	497 768 351

Rahavirtalaskelma

Euro	1.1.–31.12.2015	1.1.–31.12.2014
Kerätyt työttömyysvakuutusmaksut	3 375 110 951	3 063 948 273
Tilitetyt maksut	-3 918 679 279	-3 629 250 315
Maksetut korot	-8 815 490	-2 635
Varsinaiseen toimintaan käytetyt nettorahavarat	-552 383 818	-565 304 677
Investointien rahavirrat		
Aineellisten käyttöomaisuushyödykkeiden hankinta	-100 697	-372 886
Aineellisten käyttöomaisuushyödykkeiden myyntitulo	200	2 950 000
Aineettomien hyödykkeiden hankinta	-47 728	-104 986
Sijoitusinstrumenttien ostot	-2 614 283 673	-10 520 267 967
Sijoitusinstrumenttien myynnit	2 362 413 593	10 842 089 036
Muut pitkäaikaiset varat	328 038	328 038
Investoinneista kertyneet nettorahavarat	-251 690 267	323 965 159
Lainojen nostot	851 026 147	255 897 751
Rahoituksesta kertyneet nettorahavarat	851 026 147	255 897 751
Rahavarojen nettolisäys / -vähennys	46 952 062	14 558 233
Rahavarat tilikauden alussa	39 438 501	24 880 268
Rahavarat tilikauden lopussa	86 390 563	39 438 501

Tilinpäätöksen liitetiedot

Tilinpäätöksen laatimisperiaatteet

1. Yleiset tiedot

Vuonna 1999 toimintansa aloittanut Työttömyysvakuutusrahasto ("TVR", "Rahasto") (y-tunnus 1098099-7) on työmarkkinaosapuolten hallinnoima sekä sosiaali- ja terveysministeriön ja Finanssivalvonnan valvoma itsenäinen laitos, jonka päätehtävänä on työttömyysetuuksien rahoittaminen. Rahasto myös ohjaa, kehittää ja valvoo työttömyysvakuutusmaksujen perintämenettelyn toimeenpanoa sekä määrää ja perii työttömyysturvan työnantajan omavastuunmaksun. Lisäksi rahasto käsittelee työnantajan koulutuskorvauksia. Koulutuskorvaus perustuu lakiin koulutuksen korvaamisesta (1140/2013). Työttömyysvakuutusrahaston kotipaikka on Helsinki ja osoite Kansakouluja 1, 00100 Helsinki.

Rahaston toiminta rahoitetaan työnantajilta ja palkansaajilta perittävillä työttömyysvakuutusmaksuilla sekä sijoitustuotoilla. Työttömyysvakuutusmaksujen perintä on ollut tapaturmavakuutuslaitosten tehtävänä vuoden 2012 loppuun saakka. Työttömyysvakuutusrahasto ryhtyi hoitamaan työttömyysvakuutusmaksujen perintää vuoden 2013 alusta alkaen.

Työttömyysvakuutusrahasto maksaa työttömyyskassoille kuukausittain rahoitusosuuksien ennakkoa rahastolle osoitettujen hakemusten perusteella. Rahasto käsittelee ja maksaa myös työttömyyskassojen valtionosuuksien ennakot. Työttömyysvakuutusrahaston toiminta perustuu lakiin työttömyysetuuksien rahoituksesta (555/1998), asetukseen työttömyysetuuksien rahoituksesta (1176/1998) ja Työttömyysvakuutusrahaston ohjesäännöstä annettuun asetukseen (862/1998) niihin tehtyine muutoksineen.

Seuraavassa esitetään rahaston tilinpäätöksessä sovelletut keskeiset laatimisperiaatteet. Niitä on noudatettu johdonmukaisesti kaikilla esitettävillä tilikausilla, ellei muuta mainita.

2. Yhteenveto merkittävistä tilinpäätöksen laatimisperiaatteista

2.1 Laatimisperusta

Työttömyysvakuutusrahaston tilinpäätös on laadittu Euroopan unionissa käyttöön hyväksytyjen kansainvälisten tilinpäätösstandardien (International Financial Reporting Standards, IFRS) mukaisesti noudattaen 31.12.2015 voimassa olevia IAS- ja IFRS-standardeja sekä SIC- ja IFRIC-tulkintoja. Kansainvälisillä tilinpäätösstandardeilla tarkoitetaan Suomen kirjanpito-laissa ja sen nojalla annetuissa säännöksissä Euroopan parlamentin ja neuvoston asetuksessa (EY) N:o 1606/2002 säädetyn menettelyn mukaisesti yhteisössä sovellettavaksi hyväksytyjä

standardeja ja niistä annettuja tulkintoja. Tilinpäätöksen liitetiedot ovat myös suomalaisen, IFRS-säännöksiä täydentävän kirjanpito- ja yhteisölainsäädännön vaatimusten mukaiset.

Työttömyysvakuutusrahasto on julkiseen valtaan sidoksissa oleva, voittoa tavoittelematon rahasto, jonka toiminta perustuu lakiin työttömyysetuuksien rahoituksesta, asetukseen työttömyysetuuksien rahoituksesta ja Työttömyysvakuutusrahaston ohjesäännöstä annettuun asetukseen, kuten kohdassa 1 on todettu.

TVR kerää ja tilittää työttömyysvakuutusmaksuja. TVR ei harjoita sellaista liiketoimintaa, jossa tavaroiden myynnistä tai palveluiden tuottamisesta kertyisi tuottoja. TVR:n toiminnan luonteesta johtuen sillä ei ole liikevaihtoa, eikä tavanomaisia tulouttamisperiaatteita voida soveltaa. IFRS-standardit eivät suoraan säätele TVR:n kaltaisen rahaston IFRS-tilinpäätöksen rakennetta eikä sen liiketoimien kirjaamis- ja arvostamisperusteita. TVR:n IFRS-tilinpäätöksen laatimisessa on noudatettu IFRS-standardien viitekehystä ja standardien yleisiä kirjaamis- ja arvostamisperiaatteita. Mainituista seikoista johtuen TVR:n IFRS-tilinpäätöksen päälaskelmat ovat laskelma nettovarallisuuden muutoksesta, laskelma nettovarallisuudesta sekä rahavirtalaskelma.

Kerättyjen ja tilitettyjen työttömyysvakuutusmaksujen sekä sijoitus- ja rahoituserien summana muodostuu yhteisön tilikauden nettovarallisuuden muutos. Rahaston varojen ja velkojen erotus kuvastaa kertynyttä nettovarallisuutta, josta käytetään myös termiä suhdannepuskuri. Liitetiedossa 4.2 kuvataan tarkemmin suhdannepuskuria. TVR:llä ei ole osakkeita eikä omaa pääomaa. Tästä syystä IFRS-tilinpäätös ei sisällä laskelmaa oman pääoman muutoksista vaan nettovarallisuuden muutos esitetään erillisessä päälaskelmassa.

Esitetyillä tilikausilla rahastolla ei ole ollut sellaisia liiketoimia, jotka olisi tullut kirjata muihin laajan tuloksen eriin. Tästä syystä IFRS-tilinpäätös ei sisällä laskelmaa muista laajan tuloksen eristä.

TVR ei toimi vakuutusenantajana, eli se ei myy eikä osta vakuutus- tai jälleenvakuutus sopimuksia. Tästä syystä rahaston toiminta ei kuulu IFRS 4 Vakuutus sopimukset -standardin soveltamisalaan.

Tilinpäätöksen pääasiallinen arvostamisperusta on alkupeäinen hankintameno, josta poiketen käypään arvoon tulostavasti kirjattavat rahoitusvarat ja -velat arvostetaan käypään arvoon. Tilinpäätöksen luvut on esitetty euroina, ellei muuta mainita.

IFRS-standardien mukaisen tilinpäätöksen laatiminen edellyttää tiettyjen keskeisten kirjanpidollisten arvioiden käyttöä. Lisäksi se edellyttää johdolta harkintaa tilinpäätöksen laatimisperiaatteita sovellettaessa. Liitetiedossa 3 kuvataan keskeisiä kirjanpidollisia arvioita ja harkintaan perustuvia ratkaisuja.

2.1.1 Uudet standardit ja tulkinnat, joita ei ole vielä otettu käyttöön

Työttömyysvakuutusrahasto ottaa vuonna 2016 käyttöön seuraavat standardit ja tulkinnat, joiden soveltaminen ei ole vielä pakollista laaditussa tilinpäätöksessä.

- Muutos IAS 1: Tilinpäätöksessä esitettäviä tietoja koskeva hanke (Disclosure Initiative). Muutos rohkaisee yhteisöjä arvioimaan esitettäviä liitetietoja ja niiden ryhmittelyä. Muutoksella ei arvioida olevan merkittävää vaikutusta rahaston tilinpäätökseen.
- IFRS-standardeihin tehdyt parannukset (Annual Improvements to IFRSs 2012–2014). Muutoksilla ei arvioida olevan merkittävää vaikutusta rahaston tilinpäätökseen.

Työttömyysvakuutusrahasto ei ole vielä soveltanut seuraavia uusia ja muutettuja standardeja ja tulkintoja, jotka on jo julkaistu, mutta jotka eivät ole Euroopan unionin hyväksymiä. Rahasto aikoo soveltaa niitä voimaantulopäivänä tai seuraavan tilikauden alusta alkaen, jos voimaantulopäivä on eri kuin tilikauden ensimmäinen päivä.

- IFRS 9 tulee korvaamaan IAS 39:n kokonaisuudessaan. Osia IAS 39 -standardista siirtyy muuttumattomana uuteen standardiin. Pääasialliset muutokset ovat seuraavat: IFRS 9:n mukaan rahoitusvarat on luokiteltava kolmeen arvostusryhmään: jaksotettuun hankintamenuun kirjattavat, käypään arvoon muun laajan tuloksen kautta kirjattavat ja käypään arvoon tuloslaskelman kautta kirjattavat. Ryhmä määräytyy alkuperäisen kirjaamisen yhteydessä riippuen yhteisön liiketoimintamallista, jonka mukaan rahoitusvaroja hallinnoidaan, sekä instrumentin rahavirtojen ominaispiirteistä. Rahoitusvelkojen osalta standardi vastaa useimpia IAS 39:n mukaisia vaatimuksia. Arvon alentumisten osalta on otettu käyttöön odotettuihin luottotappioihin perustuva malli, joka korvaa IAS 39:n mukaisen toteutuneisiin tappioihin perustuvan mallin. Suojauslaskentaa on muutettu niin, että se heijastaa paremmin riskienhallinnan strategiaa ja tavoitteita. Standardia sovelletaan tilikausiin, jotka alkavat 1.1.2018 tai myöhemmin.
- IFRS 16:n mukaan vuokralle ottajien on kirjattava lähes kaikista vuokrasopimuksista taseeseensa tulevaisuudessa maksettavia vuokria kuvastava vuokrasopimusvelka sekä käyttöoikeutta koskeva omaisuus. Standardia sovelletaan tilikausiin, jotka alkavat 1.1.2019 tai myöhemmin.

Rahasto arvioi tällä hetkellä uusien standardien soveltamisen vaikutuksia. Muulla jo julkaistulla, mutta ei vielä voimassa olevalla IFRS-standardilla tai IFRIC-tulkinnalla ei odoteta olevan olennaista vaikutusta TVR:lle.

2.2 Ulkomaan rahan määräisten erien muuttaminen

Tilinpäätös laaditaan euroina, joka on TVR:n toiminta- ja esittämismuuttu. Rahaston ulkomaan rahan määräiset liiketapahtumat kirjataan toimintavaluutan määräisiksi tapahtumapäivän kurssiin. Valuuttasidonnaiset talletukset arvostetaan tulosvaikutteisesti käypään arvoon, jolloin valuuttakurssien vaikutukset on esitetty osana käyvän arvon kokonaisuudesta.

2.3 Työttömyysvakuutusmaksut

Työttömyysvakuutusrahasto määrää ja perii työttömyysvakuutusmaksut työttömyysetuuksien rahoituksesta annetun lain 7 luvun mukaisesti. Työttömyysvakuutusmaksujen määrääminen ja perintä siirtyi tapaturmavakuutuslaitoksilta Työttömyysvakuutusrahaston vastuulle vakuutusvuodesta 2013 alkaen. Tapaturmavakuutuslaitokset vastaavat vuoden 2012 ja sitä aikaisempien vuosien vakuutusmaksujen määräämisestä ja perimisestä. Tapaturmavakuutuslaitokset tilittävät työttömyysvakuutusmaksut rahastolle ennalta sovittuina päivinä.

Työttömyysvakuutusmaksuennakot määrätään vakuutusvuotta edeltävänä vuonna ja kirjataan tuloksi vakuutusvuonna. Vakuutusvuonna määrättävät maksut, kuten uusien maksuvelvollisten työnantajien maksut kirjataan suoraan tuloksi työttömyysvakuutusmaksua määrättäessä. Työnantajien ennakkoon suorittamat seuraavaa vakuutusvuotta koskevat työttömyysvakuutusmaksut kirjataan siirtosaamisiin ja -velkoihin. Niiltä osin kuin maksuja ei ole suoritettu etukäteen työttömyysvakuutusmaksuennakot netotetaan.

Tapaturmavakuutuslaitosten perimät ja työttömyysvakuutusrahastolle tilittämät vuotta 2012 ja sitä aikaisempia vuosia koskevat vakuutusmaksutulot kirjataan vakuutuslaitosten ilmoitusten perusteella kuluvan tilikauden tuloksi.

2.3.1 Työnantajan työttömyysturvan omavastuumaksut

Työttömyysvakuutusrahasto määrää ja perii työnantajilta työttömyysturvan omavastuumaksuja. Työttömyysturvan omavastuumaksu koskee työnantajia, joiden työttömyysvakuutusmaksun perusteena oleva summa ylittää 2 025 000 euron alarajan (vuonna 2015). Työnantaja voi olla velvollinen maksamaan työnantajan työttömyysturvan omavastuumaksua, jos se on irtisanonut tai lomauttanut ikääntyneen työntekijän, jolla on ollut toistaiseksi voimassa oleva ja vähintään kolme vuotta kestänyt työsuhte ja työntekijä on jäänyt pitkäaikaisesti työttömäksi tai lomautetuksi. Omavastuumaksuilla rahoitetaan näistä aiheutuneita työttömyysetuusmenoja.

Työttömyyspäivärahojen kustannusten kattamiseksi kerätyt omavastuumaksut kirjataan tilikauden tuloksi, kun tulojen määrä on luotettavasti määritettävissä. Lisäpäivärahan kustannusten kattamiseksi kerätyt omavastuumaksut kirjataan tuloksi

useamman tilikauden kuluessa perustuen arvioon niitä vastaavien kulujen realisoitumisesta.

2.3.2 Työsopimuslain 12:3 mukaiset korvaukset

Työsopimuslain mukaan työsuhteen päättämistä koskevassa riita-asiaassa tuomioistuimen on kuultava Työttömyysvakuutusrahastoa, jos kantajalle on työsuhteen päättämisen jälkeen maksettu ansioon suhteutettua työttömyyspäivärahaa. Työntekijälle työsuhteen perusteettoman päättämisen johdosta tuomittavasta vahingonkorvauksesta vähennetään pääsääntöisesti 75 % työntekijälle korvausta vastaavalta ajalta maksetusta ansiosidonnaisesta työttömyyspäivärahasta. Tuomioistuimen on määrättävä työnantaja tilittämään vähennys Työttömyysvakuutusrahastolle. Jos työnantaja ja työntekijä sopivat vahingonkorvauksesta, sopimuksessa on vastaavasti otettava huomioon rahastolle tuleva osuus.

2.3.3 Perinnässä olevat saamiset

Rahasto perii ja valvoo laiminlyödyt, ulosotossa olevat, vireillä olevissa konkurseissa ja vapaaehtoisissa velkasaneerauksissa olevien yritysten työttömyysvakuutusmaksut. Vuoden 2012 ja sitä aikaisempien maksujen perimistä ja valvontaa hoitavat tapaturmavakuutuslaitokset rahaston ja Tapaturmavakuutuslaitosten liiton välisen sopimuksen antamin valtuuksin. Vakuutusyhtiöt tilittävät kertyneet työttömyysvakuutusmaksut neljännesvuosi-ilmoituksissaan.

2.4 Tilitettävät maksut

2.4.1 Tukimaksut työttömyyskassoille

Työttömyysvakuutusrahasto vastaa työttömyysetuuksien rahoituksesta annetun lain (555/1998) nojalla ansioon suhteutetun työttömyysturvan rahoituksessa työttömyyspäivärahojen, työllistymistä edistävien palvelujen ajalta maksettavien päivärahojen ja vuorottelukorvauksen aiheuttamista menoista siltä osin kuin valtio ja yksittäiset työttömyyskassat eivät ole niistä vastuussa. Tässä mainitut etuudet maksetaan työttömyyskassoista. Aikuiskoulutustuki maksetaan Koulutusrahastosta. Lisäksi Työttömyysvakuutusrahasto vastaa työttömien ja aikuiskoulutustukea saavien työttömyysvakuutusmaksusta, joka maksetaan Eläketurvakeskuksen kautta työeläkelaitoksille.

Työttömyyskassalain täytäntöönpanoasetuksen (272/2001) mukaan työttömyyskassojen ennakkohakemusten käsittely ja maksatuksesta päättäminen sekä ennakoiden riittävyyden seuranta kuuluvat Työttömyysvakuutusrahaston tehtäviin. Rahasto maksaa ennakonsa työttömyyskassoille kaksi kertaa kuukaudessa edellisen tilikauden lopussa hyväksytyin talousarvion mukaisesti. Finanssivalvonta toimittaa rahastolle kuukausittain tilastot kassojen asiakkailleen maksamien tukien kertymästä, jonka perusteella rahasto on joulukuun lopussa jaksottanut ennakkomaksujen ja toteutuneen kassamaksun kassakohtai-

sesti saamiseksi tai velaksi kirjanpidossaan. Jaksotus on tehty etuisuuslajikohtaisesti.

Varat työttömyyskassoille maksettaviin valtionosuuksiin saadaan sosiaali- ja terveysministeriöltä. Rahasto hoitaa valtionosuuksien ennakot työttömyyskassoille kerran kuukaudessa sen ensimmäisenä pankkipäivänä. Vuonna 2015 sosiaali- ja terveysministeriö maksoi rahastolle valtionosuuksien ennakkoa kuukausittain tasasuuruisiin eriin jaettuna, ellei Työttömyysvakuutusrahaston esityksestä muuta johtunut.

Tulot ministeriöiltä ja menot työttömyyskassoille on kirjattu sen suuruisina, minkä verran kutakin etuutta työttömyyskassat ovat maksaneet asiakkailleen. Sosiaali- ja terveysministeriö vahvistaa työttömyyskassojen tilinpäätökset lopullisten tietojen perusteella kesällä 2016, jolloin rahasto suorittaa tasaukset tiliasemissa työttömyyskassojen ja valtion kanssa.

Työttömyysvakuutusrahasto vastaa yksin työttömyyspäivärahan korotusosan ja muutosturvalisän rahoittamisesta. Näitä etuuksia maksavat sekä työttömyyskassat että Kansaneläkelaitos. Työttömyyspäivärahan korotusosan ja muutosturvalisän rahoitukseen ei käytetty rahaa vuonna 2015.

Rahasto suorittaa työttömyyskassalain (556/1998) 19 a §:n nojalla eri aloilla vallitsevan työttömyysrasituksen tasoittamiseksi hallintoneuvoston vuosittain päättämän määrärahan puitteissa jäsenmaksujen tasausta niille palkansaajakassoille, joiden maksamien työttömyysetuuspäivien lukumäärä on edellisenä vuonna ylittänyt olennaisesti kassojen jäsentä kohti lasketut keskimääräiset työttömyysetuuspäivät. Jäsenmaksun tasausta määrättäessä voidaan ottaa huomioon myös työttömyyskassan tasoiusrahaston määrä. Lisäksi rahaston hallitus on kiinnittänyt huomiota jäsenmaksurasituksen tasoon suhteessa muihin työttömyyskassoihin sekä jäsenmaksun muutoksiin kahtena edellisenä vuonna.

2.4.2 Maksut Eläketurvakeskukselle ja Valtion Eläkerahastolle sekä niiden korkoutus

Työttömyysvakuutusrahaston toiseksi suurin menoerä on ollut Eläketurvakeskukselle suoritettava maksu, jolla katetaan työttömyyden, koulutus- ja vuorotteluvapaan ajan huomioon ottamisesta aiheutuvaa vastuuta ja kuluja (työntekijän eläkelain (395/2006) 74 ja 182 §). Tämä maksu määrätään siten, että sen arvioidaan vastaavan määrää, joka saataisiin, jos mainituilta palkattomilta kausilta kertyvän työeläketurvan perusteena olevista tuloista suoritettaisiin keskimääräistä työeläkemaksua.

Työttömyysvakuutusrahasto vastaa edellä sanottua vastavasti valtion eläkelain (1295/2006) 62 ja 133 §:ssä tarkoitetun maksun suorittamisesta Valtion Eläkerahastolle.

Eläketurvakeskukselle työntekijäin eläkelain 12 c §:n (561/1998) mukaan tilikaudelta suoritettavat maksut perustuvat Eläketurvakeskuksen antamaan arvioon, jota tarkennetaan tilinpäätöksen yhteydessä. Suoritettujen maksujen ja tarkistetun arvion erotus kirjataan siirtosaamiseksi tai siirtovelaksi. Lopullisen maksun määrä saadaan Eläketurvakeskukselta tili-

kautta seuraavan vuoden keväällä ja lopullisen ja tilinpäätöksessä käytetyn maksuarvion erotus esitetään korjauksena, edellisen vuoden tasausmaksuna tilikautta seuraavan vuoden tilinpäätöksessä. Vuoden tarkistettu ennako ja edellisen vuoden tasausmaksu on eritelty tilinpäätöksen liitetiedoissa.

Eläketurvakeskus korkouttaa Työttömyysvakuutusrahaston maksettavaksi määrätty veloitus TyEL-perustekorkoa käyttäen. Tilinpäätöksessä käytetty tarkistettu maksu on korkoutettu tilikauden loppuun (veloituskorko). Eläketurvakeskus hyvittää rahastolle korkoa tämän suorittamien todellisten maksujen ja todellisten maksuajankohtien mukaan (hyvityskorko). Tilikautta seuraavana vuonna selvittävä lopullinen maksu korkoutetaan Eläketurvakeskuksen ja rahaston sopimaan selvitysajankohtaan (edellisen vuoden veloituskorko). Rahaston kaikkiin edelliseltä vuodelta suorittamille maksuille lasketaan vastaavalla tavalla hyvityskorko (edellisen vuoden maksun hyvityskorko). Valtion Eläkerahaston osalta maksujen veloitus- ja hyvityskorko lasketaan vastaavalla tavalla.

2.4.3 Työttömyyskassoihin kuulumattomien palkansaajien työttömyysvakuutusmaksun tulon tilitys Kansaneläkelaitokselle

Rahasto tilittää työttömyysetuksien rahoituksesta annetun lain (555/1998) 8 ja 23 §:n nojalla palkansaajien työttömyysvakuutusmaksutulosta Kansaneläkelaitokselle vuosittain määrän, joka vastaa työttömyyskassoihin kuulumattomien palkansaajien osuutta kaikista palkansaajista. Tämän osuuden arviointi perustuu Tilastokeskuksen aineistoon ja arvion vahvistaa sosiaali- ja terveysministeriö.

2.4.4 Koulutusrahaston etuuksien ja toiminnan rahoitus

Työttömyysvakuutusrahasto vastaa Koulutusrahastosta annetun lain (1306/2002) 13 §:n ja aikuiskoulutustuesta annetun lain (1276/2000) 30 §:n mukaan aikuiskoulutustuen ansioosan ja ammattitutkintostipendin sekä näiden hallintokulujen rahoituksesta. Työttömyysvakuutusrahasto maksaa kerran kuukaudessa Koulutusrahastolle kyseiset rahoitusosuudet Koulutusrahaston laatiman ennakkolaskelman mukaisesti. Etuudet maksetaan Koulutusrahastosta. Rahastoilla on erilliset hallinnot ja Koulutusrahaston varsinaista toimintaa määrittelee lainsäädäntö.

2.4.5 Palkkaturvan rahoitus

Työttömyysvakuutusrahasto vastaa palkkaturvasta annetun lain (866/98) 31 §:n nojalla valtion palkkaturvamenoista. Palkkaturvameno maksetaan kerran vuodessa yleensä menoja seuraavan vuoden maaliskuussa työ- ja elinkeinoministeriölle sen lähettämän laskun mukaan.

2.4.6 Työttömyysturvan jäsenvaltiolaskutus

Sosiaaliturvajärjestelmien yhteensovittamisesta annetun Euroopan parlamentin ja neuvoston asetuksen (EY) N:o 883/2004 (perusasetus) 65 artiklasta säädetään niistä tilanteista, joissa henkilö jää työttömäksi työskenneltyään muussa jäsenvaltiossa kuin asuinvaltiossaan. Suomessa Työttömyysvakuutusrahasto on säädetty toimivaltaiseksi laitokseksi ansiosidonnaisen työttömyysvakuutuksen osalta EU:n perusasetusta toimeenpantaessa. Rahaston tehtävä on mm. perusasetuksen 65 artiklan 6 ja 7 kohdan mukaisten työttömyyskassan jäseninä olleille maksetuista työttömyyspäivärahoista aiheutuvien korvausten maksaminen ja periminen.

Työttömyysvakuutusrahasto hakee korvauksia jäsenvaltioilta sen mukaan, miten työttömyyskassat ovat maksaneet työttömyyskorvauksia niille, jotka ovat työskennelleet toisessa jäsenvaltiossa. Jäsenvaltiot hakevat korvausta puolestaan Työttömyysvakuutusrahastolta. Etuudet korvataan täysimääräisesti, mutta enintään sen suuruisena kuin ne olisi maksettu työskentelymaassa. Tulot ja menot kirjataan maksuperusteisesti.

2.4.7 Koulutuskorvaus

TVR käsittelee työnantajan koulutuskorvauksia. Koulutuskorvaus perustuu lakiin koulutuksen korvaamisesta (1140/2013). Koulutuskorvaus on taloudellinen tuki osaamisen kehittämistoimiin niille työnantajille, joilla ei ole oikeutta koulutusvähennykseen elinkeinoverolain tai maatilatalouden tuloverolain perusteella. Tällaisia työnantajia ovat muun muassa kunnat ja seurakunnat sekä järjestöt. Koulutuskorvauksen tarkoituksena on parantaa työnantajan mahdollisuuksia järjestää työntekijöilleen ammatillista osaamista kehittävää koulutusta. Koulutuskorvauksen saa enintään kolmelta koulutuspäivältä työntekijää kohden vuodessa.

Oikeus koulutuskorvaukseen alkoi vuoden 2014 alusta ja vähennys myönnettiin työnantajan hakemuksesta ensimmäisen kerran vuoden 2015 aikana, kun Työttömyysvakuutusrahasto vahvisti vuoden 2014 lopullisen työttömyysvakuutusmaksun määrän.

Koulutuskorvauksen rahoituksesta on säädetty, että valtiovarainministeriö maksaa kalenterivuosittain hakemuksesta Työttömyysvakuutusrahastolle sen määrän, jonka rahasto on hyvittänyt työnantajille koulutuskorvauksina.

2.5 Aineelliset käyttöomaisuushyödykkeet

Aineellisia käyttöomaisuushyödykkeitä ovat rahaston koneet, laitteet ja kalusto sekä vuokratiloissa tehdyt perusparannustyöt. Aineelliset käyttöomaisuushyödykkeet arvostetaan nettovarallisuuslaskelmassa alkuperäiseen hankintamenoa vähennettynä kertyneillä poistoilla ja arvonalentumistappiolla. Perusparannusmenot lisätään toimitilojen perusparannuksen kirjanpitoarvoon silloin kun on todennäköistä, että niistä koituvat vastainen taloudellinen hyöty koituu rahaston hyväksi. Tavanomaiset korjaus- ja kunnossapitomenot kirjataan kuluksi tilikaudella, jolla ne ovat syntyneet.

Aineelliset käyttöomaisuushyödykkeet poistetaan tasapoistoin niiden arvioidun taloudellisen vaikutusajan kuluessa. Pääsääntöisesti jäännösarvo arvioidaan nollan suuruisiksi. Omaisuuserien jäännösarvot ja taloudellisen vaikutusajan arviota tarkistetaan tilinpäätöksen yhdessä. Poistoaikojen oikaistaan, mikäli arvio muuttuu merkittävästi. Arvioidut taloudelliset vaikutusajat hyödykeryhmittäin ovat seuraavat:

- Perusparannustyöt vuokratiloissa 5 vuotta
- Koneet ja kalusto 3 vuotta

Käyttöomaisuuden luovutuksista ja käytöstä poistamisesta johtuvat voitot ja tappiot lasketaan saatujen nettotulojen ja kirjanpitoarvon erotuksena. Myyntivoitot ja -tappiot sisältyvät nettovarallisuuden muutoslaskelmassa hallintokuluihin.

2.6 Aineettomat hyödykkeet

Aineettomina hyödykkeinä, joilla on rajallinen taloudellinen vaikutusaika, käsitellään ulkopuolelta hankitut ja sisäisesti aikaansaadut atk-ohjelmistot ja muut aineettomat hyödykkeet, jos on todennäköistä, että niistä johtuva odotettavissa oleva vastainen taloudellinen hyöty koituu rahaston hyväksi ja hyödykkeiden hankintameno on luotettavasti määriteltävissä. Sisäisesti aikaansaadun aineettoman hyödykkeen hankintameno määräytyy hyödykkeelle välittömästi kohdistettavien menojen summana.

Tietokoneohjelmistojen ylläpitoon liittyvät menot kirjataan kuluiksi toteutuessaan. Tutkimusmenot kirjataan kuluksi sinä tilikautena, jona ne toteutuvat. Kehittämismenoista, jotka johtuvat uusien atk-ohjelmistojen suunnittelusta ja testauksesta tai jo olemassa olevien ohjelmistojen merkittävistä parannuksista, aktivoidaan vain ne, jotka täyttävät edellä mainitut nettovarallisuuslaskelmaan kirjaamisen edellytykset.

Aineettomat hyödykkeet, joilla on rajallinen taloudellinen vaikutusaika, kirjataan kertyneillä poistoilla ja arvonalentumistappioilla vähennettyyn alkuperäiseen hankintahintaan. Aineettomat hyödykkeet poistetaan tasapoistoin niiden taloudellisen vaikutusajan kuluessa. Arvioidut taloudelliset vaikutusajat hyödykeryhmittäin ovat seuraavat:

- Atk-ohjelmat 3 vuotta
- Ohjelmistojen kehittämismenot 3 vuotta

2.7 Rahoitusvaroihin kuulumattomien omaisuuserien arvon alentuminen

Tilinkauden päättyessä arvioidaan, antavatko tapahtumat tai olosuhteiden muutokset viitteitä siitä, että aineettomiin hyödykkeisiin tai aineellisiin käyttöomaisuushyödykkeisiin kuuluvan omaisuuserän eli poistojen kohteena olevan omaisuuserän arvo saattaa olla muuttunut. Jos arvonalentumisesta

on viitteitä, arvioidaan omaisuuserästä kerrytettävissä oleva rahamäärä.

Kerrytettävissä oleva rahamäärä on omaisuuserän käypä arvo vähennettynä luovutuksesta johtuvilla menoilla tai sen käyttöarvo sen mukaan, kumpi niistä on suurempi. Käyttöarvolla tarkoitetaan omaisuuserästä saatavissa olevia arvioituja nettorahavirtoja, jotka diskontataan nykyarvoonsa määriteltyä korkoprosenttia käyttäen. Määrä, jolla omaisuuserän kirjanpitoarvo ylittää siitä kerrytettävissä olevan rahamäärän, kirjataan nettovarallisuuden muutoslaskelmassa arvonalentumistappiona. Kirjaamisen yhteydessä poistettavan omaisuuserän taloudellinen vaikutusaika arvioidaan uudellaan.

Arvonalentumistappiot puretaan, jos olosuhteissa on tapahtunut muutos ja hyödykkeestä kerrytettävissä oleva rahamäärä on muuttunut arvonalentumistappion kirjaamisajankohdasta, ei kuitenkaan enempää, kuin mikä hyödykkeet kirjanpitoarvo olisi ilman arvonalentumistappion kirjaamista.

2.8 Rahoitusvarat ja -velat

Rahoitusvarat

Työttömyysvakuutusrahaston rahoitusvarat muodostuvat sijoitusomaisuudesta sekä rahavaroista.

Työttömyysvakuutusrahaston johto luokittelee rahoitusvarat niiden hankintapäivänä niiden hankinnan tarkoituksen perusteella ryhmiin, jotka määrittävät niiden arvostusperusteet. Kaikki rahoitusvarat kirjataan kaupankäyntipäivänä, eli päivänä, jolloin sitoutuu ostamaan tai myymään omaisuuserän.

Sijoitusomaisuuteen sisältyvät rahoitusvarat luokitellaan alkuperäisen kirjaamisen yhteydessä käypään arvoon tulosvaikutteisesti kirjattaviksi nimenomaisesti luokitelluiksi rahoitusvaroiksi, koska rahasto hallinnoi niitä, ja niiden tuloksellisuutta seurataan käypään arvoon perustuen ("käyvän arvon option" soveltaminen). Sijoitusomaisuuden rahoitusvarat esitetään nettovarallisuuslaskelmassa lyhytaikaisissa varoissa, paitsi milloin niiden erääntymiseen on yli 12 kuukautta ja johdolla on aikomus luopua niistä yli 12 kuukauden kuluttua raportointipäivästä.

Sijoitusomaisuus kirjataan alun perin käypään arvoon. Transaktiomenot kirjataan suoraan kuluksi. Alkuperäisen kirjaamisen jälkeen sijoitusomaisuus arvostetaan käypään arvoon jokaisena raportointipäivänä, ja käyvän arvon sekä realisoituneet että realisoitumattomat muutokset kirjataan nettovarallisuuden muutoslaskelmaan sillä kaudella kun ne syntyvät. Käyvän arvon nettomuutokset esitetään nettovarallisuuden muutoslaskelmassa rivillä "Nettovoitot sijoitusomaisuuden käypään arvoon arvostamisesta". Kaikki sijoitusomaisuuden korko- ja osinkotuotot sisältyvät käyvän arvon nettomuutokseen. Käyvän arvon määrittämisperusteet on esitetty liitetiedossa 13.

Rahoitusvarat kirjataan pois varoista, kun oikeudet rahavirtoihin ovat lakanneet tai ne on siirretty toiselle osapuolelle niin, että riskit ja edut ovat siirtyneet.

Rahavarat

Rahavarat sisältävät käteisen rahan ja vaadittaessa maksettavat talletukset.

Lainat

Otetut lainat kirjataan alun perin käypään arvoon, josta on vähennetty transaktiomenot. Myöhemmin lainat arvostetaan jaksotettuun hankintamenuun. Saadun määrän (vähennettyinä transaktiomenoilla) ja takaisin maksettavan määrän välinen erotus merkitään nettovarallisuuden muutoslaskelmaan efektiivisen koron menetelmällä laina-ajan kuluessa.

Lainalmiiteistä maksettavat palkkiot kirjataan lainaan liityvinä transaktiomenoina siltä osin kuin limiitin käyttäminen osaksi tai kokonaan on todennäköistä. Tällöin palkkio aktivoidaan nettovarallisuuslaskelmaan, kunnes laina nostetaan. Jos ei ole näyttöä siitä, että limiittiin kuuluvat lainat tullaan todennäköisesti nostamaan osaksi tai kokonaan, palkkio aktivoidaan maksuvalmiuspalveluista suoritettuna ennakkomaksuna siirto-osaamiseen ja jaksotetaan kyseisen limiitin voimassaoloajalle.

2.9 Vuokrasopimukset

Rahasto vuokralle ottajana

Rahoitusleasing-sopimukset

Vuokrasopimukset, joissa vuokralle otettujen hyödykkeiden omistamiseen liittyvistä riskeistä ja eduista olennainen osa siirtyy rahastolle, luokitellaan rahoitusleasing-sopimuksiksi. Työttömyysvakuutusrahastolla ei ole rahoitusleasing-sopimuksia.

Muut vuokrasopimukset

Vuokrasopimukset, joissa vuokralle otetun hyödykkeen omistamiseen liittyvistä riskeistä olennainen osa säilyy vuokralle antajalla, luokitellaan muiksi vuokrasopimuksiksi ja ne sisältyvät vuokralle antajan taseeseen. Muiden vuokrasopimusten perusteella suoritettavat maksut kirjataan nettovarallisuuden muutoslaskelmaan tasaerinä vuokrakuluiksi vuokra-ajan kuluessa.

Rahasto vuokralle antajana

Muut vuokrasopimukset

Rahasto on alivuokrannut osan vuokraamistaan toimitiloista. Alivuokrasopimus luokitellaan muuksi vuokrasopimukseksi. Muun vuokrasopimuksen perusteella saatavat vuokrat kirjataan nettovarallisuuden muutoslaskelmaan tasaerinä vuokra-tuotoiksi vuokra-ajan kuluessa.

3. Keskeiset kirjanpidolliset arviot ja harkintaan perustuvat ratkaisut

Tilinpäätöksen laatiminen IFRS-standardien mukaisesti edellyttää johdon tekemiä arvioita ja oletuksia, jotka ovat vaikuttaneet tilinpäätöksessä esitettäviin tuottoihin, kuluihin, varoihin ja velkoihin. Harkintaa joudutaan käyttämään myös tilinpäätöksen laatimisperiaatteiden soveltamisessa. Arviot perustuvat tilinpäätöshetkellä parhaaseen käytettävissä olleeseen tietoon. Arviointi perustuu sekä aikaisempiin kokemuksiin että tulevaisuutta koskeviin tilinpäätöshetkellä todennäköisimpinä pidettyihin oletuksiin. Toteumatiedot voivat poiketa näistä arvioihin ja oletuksiin perustuvista päätöksistä. Mahdolliset arvioiden muutokset kirjataan sillä tilikaudella, jonka aikana arviota korjataan ja kaikilla tämän jälkeisillä ajanjaksoilla.

Työttömyysvakuutusrahaston talouden suunnittelu ja ohjaaminen perustuu pitkälti ennusteisiin työttömyysasteen, työttömyysmenon, työllisyyden sekä palkkasumman kehityksestä. Normaalioloissa rahaston on asetettava vakuutusmaksut sellaisiksi, että niistä saatavilla vakuutusmaksutuloilla voidaan kattaa ennakoituiden menot. Työttömyysvakuutusmaksut määrätään kalenterivuodeksi kerrallaan. Maksuja muuttaessa toimitaan siten, että yhtä suuri prosenttiyksiköissä laskettu muutos tehdään sekä työnantajan keskimääräisen että palkansaajan työttömyysvakuutusmaksuun. Tilikautta edeltävän vuoden elokuussa laadittavan talousarvion ja runsasta vuotta myöhemmin laadittavan tilinpäätöksen erotuksena syntyvä rahaston tuloksen ennustepoikkeama on ollut keskimäärin 5 % menoista viimeisten viiden vuoden aikana. Vuonna 2015 ennustepoikkeama oli keskimääräistä pienempi.

Rahasto käyttää harkintaa soveltaessaan käyvän arvon määrittämisessä käytettyjä arvostusmenetelmiä siltä osin kuin käyvät arvot eivät tule suorina hintoina aktiivisilta markkinoilta. Lyhytaikaisten rahamarkkinasijoitusten käyvän arvon määrittäminen perustuu diskontattuihin rahavirtoihin, ja johto on käyttänyt harkintaa arvioidessaan, että sijoitusten luottoriskin muutoksella ei ole olennaista vaikutusta sijoitusten käyvän arvon muutokseen niiden lyhytaikaisuudesta ja korkeasta luottokelpoisuudesta johtuen.

Rahaston keskeiset tulevaisuutta koskevat oletukset ja tilinpäätöspäivän arvioihin liittyvät keskeiset epävarmuustekijät liittyvät edellä mainittuihin tekijöihin.

Segmenttiraportointi

IFRS 8 Toimintasegmentit -standardin peruseriaatteen mukaan yhteisön on annettava tietoja, joiden avulla sen tilinpäätöksen käyttäjät voivat arvioida sen harjoittamien liiketoimintojen ja taloudellisten toimintaympäristöjen luonnetta ja

taloudellisia vaikutuksia. Standardin määritelmän mukaan toimintasegmentti on yhteisön osa:

- a. joka harjoittaa liiketoimintaa, josta se voi saada tuottoja ja josta voi aiheutua kuluja
- b. jonka toiminnan tulosta yhteisön ylin operatiivinen päätöksentekijä säännöllisesti tarkastelee tehdäkseen päätöksiä resurssien kohdistamisesta kyseiselle segmentille ja arvioidakseen sen tuloksellisuutta, ja
- c. josta on saatavissa erillistä taloudellista informaatiota.

Edelleen standardin määritelmän mukaan ylimmän operatiivisen päätöksentekijän toimen tehtävänä on resurssien kohdistaminen yhteisön toimintasegmenteille ja niiden tuloksellisuuden arviointi.

TVR:n tehtävänä on työttömyysvakuutusmaksujen kerääminen, joiden taso on määritetty julkisen vallan toimesta. TVR tilittää keräämänsä maksut eteenpäin, pääasiassa työttömyyskassoille. Keräämillään maksuilla TVR harjoittaa konservatiivista sijoitustoimintaa, kattaakseen tilitettäviä maksuja. Mahdollista alijäämää TVR kattaa myös lainarahoituksella.

Työttömyysvakuutusrahasto on voittoa tavoittelematon, julkiseen valtaan sidoksissa oleva rahasto. TVR:n johto seuraa yhteisön toimintaa yhtenä kokonaisuutena, joka muodostuu kerätyistä ja tilitetyistä maksuista sekä niiden erotuksena muodostuvasta nettovarallisuuden muutoksesta. TVR:n johto ei varsinaisesti kohdistaa resursseja yhteisön toimintoille tai tarkastele toimintojen tuloksellisuutta.

Näistä syistä johtuen TVR:n johto arvioi, että segmenttitietojen esittäminen ei ole tarkoituksenmukaista. Segmenttitietojen esittäminen ei parantaisi tilinpäätöksen lukijan kykyä arvioida TVR:n toimintojen ja toimintaympäristön luonnetta ja taloudellisia vaikutuksia. TVR:n johdon arvion mukaan TVR:n toimintojen ja toimintaympäristön luonne ja taloudelliset vaikutukset käyvät ilmi IFRS-tilinpäätöksestä.

4. Rahoitusriskien hallinta

Työttömyysvakuutusrahaston rahoitusriskit liittyvät lähinnä sijoituksiin ja ne koostuvat markkinariskistä, luottoriskistä, vastapuoliriskistä ja likviditeettiriskistä.

Rahoitusriskin vähentämiseksi sijoituksia tehdään hallinto-neuvoston vahvistamia sijoitusperiaatteita noudattaen erilaisiin omaisuusluokkiin ja hajauttaen. Riskirajat asetetaan siten, että riskin realisoiduminen ei aiheuta rahastolle sellaisia menetyksiä, jotka aiheuttaisivat paineita työttömyysvakuutusmaksujen korotuksiin. Suojaamistarkoituksessa voidaan tehdä johdannaisinstrumentteja. Johdannaisia ei käytetty esitettävänä kautena.

Rahasto arvostaa kaikki sijoitukset käypään arvoon, sillä ne on luokiteltu nimenomaisesti käypään arvoon tulosvaikutteisesti kirjattaviksi rahoitusvaroiksi. Sijoitusten erittelyt ja niiden

käyvät arvot luokittain sekä käyvän arvon määrittämisperiaatteet on esitetty liitteessä 13.

4.1 Rahoitusriskin osatekijät

4.1.1 Markkinariski

Työttömyysvakuutusrahaston sijoitussalkun markkinariskiä seurataan hallituksessa kuukausittain ja sitä ohjataan sijoitusperiaatteiden ja sijoitussuunnitelman mukaisesti allokaatiopäätösten kautta. Allokaatiopäätösten teossa otetaan huomioon kulloinenkin markkinatilanne ja markkinanäkymät. Lisäksi sijoituspäätösten teossa otetaan kulloinkin huomioon rahaston nettovarallisuus ja sijoitusperiaatteissa määritelty alle 12 kuukauden kuluessa erääntyvien sijoitusten minimimäärä.

Sijoitussuunnitelmassa on määritetty tavoiteallokaatio eri omaisuusluokille ja sijoitussalkuille sekä riskilimiitit eri vastapuolille.

Markkinariskiä mitataan stressitestimenetelmällä, jossa kullekin sijoitusluokalle määritetään historialliseen vaihteluun perustuva riskiluku ilmaistuna vuotuisena volatilitteettinä.

Markkinariski oli 31.12.2015 ja 31.12.2014 seuraava:

31.12.2015			
	Riski %	Pääoma euroa	Riski euroa
Rahamarkkinat	1,0	207 042 334	2 070 423
Jvk-lainat	4,0	242 494 188	9 699 768
Osakkeet	25	8 473	2 093
Kokonaisriski	2,62	449 544 895	11 772 284

31.12.2014			
	Riski %	Pääoma euroa	Riski euroa
Rahamarkkinat	1,0	212 282 308	2 122 823
Jvk-lainat	4,0	206 328 390	8 253 136
Osakkeet	25	276 121	69 030
Kokonaisriski	2,49	418 886 819	10 444 989

Kokonaisriski oli 2,6 % rahaston varallisuudesta ja nolla (0) prosenttia rahaston vuoden 2015 tuloista. Sijoitussalkun riski on maltillinen, mikä johtuu salkun varsin konservatiivisesta ja vähän riskillisiä arvopapereita sisältävästä rakenteesta.

Korkoriski on rahaston markkinariskin pääasiallinen osatekijä. Korkosijoituksilla (joukkovelkakirjalaina- ja rahamarkkinasijoitukset) on hallitseva rooli rahaston sijoitussalkuissa. Sijoitusinstrumentteihin voidaan sijoittaa joko suoraan taikka epäsuorasti rahastojen kautta. Tilinpäätöspäivänä 3,2 % (2014: 3,0 %) sijoituksista oli epäsuoria sijoituksia. Tämän lisäksi korkoriskiä syntyy rahaston vaihtuvakorkoisista lainoista, joiden määrä tilinpäätöspäivänä oli 212 (256) miljoonaa euroa.

Rahamarkkinasijoitukset ovat kokonaisuudessaan vaihtuvakorkoisia (2014: 100 %). Joukkovelkakirjalainoista vaihtuvakorkoisia sijoituksia oli 28 % (2014: 2 %). Vaihtuvakorkoiset sijoitukset altistavat rahaston rahavirran korkoriskille, kun taas kiinteäkorkoiset sijoitukset altistavat rahaston käyvän arvon korkoriskille.

Jos euriborkorot ja korkokäyrä (swap-korot) olisivat tilinpäätöspäivänä olleet 0,5 % prosenttiyksikköä korkeammat kaikkien muiden tekijöiden pysyessä ennallaan, nettovarallisuuden muutos olisi ollut EUR 1 659 221 (2014: EUR 2 696 053) pienempi. Ja vastaavasti, jos euriborkorot ja korkokäyrä (swap-korot) olisivat tilinpäätöspäivänä olleet 0,5 % prosenttiyksikköä matalammat, nettovarallisuuden muutos olisi ollut EUR 1 660 049 (2014: EUR 2 679 098) suurempi. Tämä johtuu korkosijoitusten käyvän arvon muutoksista ja vaihtuvakorkoisten lainojen korkokulujen muutoksista. Rahaston maltillisesta sijoituspolitiikasta johtuen osakkeiden osuus on ollut viime vuosina hyvin matala ja niistä aiheutuva hintariski katsotaan epäolennaiseksi.

4.1.2 Luottoriski

Rahaston sijoituksista aiheutuvaa luottoriskiä hallinnoidaan liikkeeseenlaskijakohtaisten limiittien avulla. Limiittien määrittelyssä otetaan huomioon liikkeeseenlaskijan absoluuttinen koko, taloudellinen asema ja tulevaisuuden näkymät. Liikkeeseenlaskijoiden luottoluokitusta ja näkymiä seurataan jatkuvasti ja muutosten perusteella limiittejä joko kasvatetaan tai pienennetään. Pääasiallisina sijoituskohteina käytetään poh-

joismaisia pankkeja, joilla on korkeat luottoluokitukset, parhaan luottoluokituksen omaavia valtioita (Suomi, Saksa, Hollanti ja Ruotsi), kotimaisia yrityksiä sekä kuntia. Rahavaroja pidetään vain korkean luottoluokituksen pankeissa.

Sijoituksia voidaan tehdä sellaisiin sijoitusrahastoihin, joissa keskimääräinen luottoluokitus on A (S&P) tai Aa3 (Moody's). Sijoitusrahaston yksittäisen sijoituksen on lisäksi kuuluttava ns. investment grade -luokkaan ja luokituksen on oltava vähintään BBB+ (S&P). Seuraava taulukko kuvaa TVR:n korkosijoitusten määrää ja luoton laatua luokittain jaoteltuina, luvut tuhansina euroina.

TVR:n sijoitussalkku on hajautettu. Yritysriskin osuus kaikista korkosijoituksista saa olla enintään 30 % (2014: 30 %). Vuoden 2016 alusta osuus saa enintään olla 25 %. Sijoitussuunnitelmassa on määritelty, että sijoitus yksittäisen yrityksen liikkeeseen laskemiin velkakirjoihin ei saa ylittää 10 % (2014: 5 %) kaikista sijoituksista yritysten velkainstrumentteihin. Sijoitukset yrityksiin jakautuivat 38 eri yritykseen 31.12.2015, mikä vastaa 18,6 % kaikista korkosijoituksista (30 yritykseen 31.12.2014 ja 18,9 % korkosijoituksista).

Rahamarkkinasijoitukset tehdään Finanssivalvonnan valvomiin talletuspankkeihin, valtion velkasitoumuksiin, kuntatodistuksiin ja sijoitussuunnitelmassa hyväksytyjen yritysten liikkeeseen laskemiin yritystodistuksiin. Suurimpien pohjoismaisten pankkien luottoluokitukset ovat vahvoja. Kaikilla kohdeyrityksillä ei ole luottoluokitusta. Kuntariski on Finanssivalvonnan tulkinnan mukaan valtioriskin tasoa.

Vuoden 2016 alusta lähtien sijoitussalkun keskimääräisen

Sijoitukset liikkeeseenlaskijan* luokituksen mukaan jaettuina (tEUR)	31.12.2015	31.12.2015 (%)	31.12.2014	31.12.2014 (%)
AAA	12 498	2,8 %	52 308	13,7 %
AA+	116 531	25,8 %	119 037	31,3 %
AA	3 498	0,8 %	1 002	0,3 %
AA-	147 848	32,8 %	85 211	22,4 %
A+	36 829	8,2 %	4 977	1,3 %
A	28 367	6,3 %	8 000	2,1 %
A-	12 691	2,8 %	13 010	3,4 %
BBB+	29 604	6,6 %	20 969	5,5 %
BBB	25 408	5,6 %	21 504	5,7 %
BBB-	16 813	3,7 %	21 705	5,7 %
BB+	3 188	0,7 %	3 651	1,0 %
BB	5 891	1,3 %	7 784	2,0 %
BB-	10 848	2,4 %	12 377	3,3 %
NR	1 206	0,3 %	8 935	2,3 %
Yhteensä	451 221	100,0 %	380 469	100,0 %

* Rahaston sijoitukset koostuvat pääasiassa valtioiden ja pankkien joukkovelkakirjalainoista. Niiden luoton laatu on määritetty käyttäen S&P:n luottoluokituksia. Suurimmalla osalla sijoituskohteena olevista pankeista on hyvät luottoluokitukset. Kaikilla alueellisilla pankeilla ja yrityksillä ei ole virallista luottoluokitusta, jolloin näiden luottoluokitus määritellään kolmannelta osapuolelta saaduilla luokituksilla.

luokituksen osalta astui voimaan luokitusvaatimus, jossa sijoitussalkun keskimääräisen luokituksen tulee olla vähintään A-(S&P). Vuonna 2015 tätä vaatimusta ei ollut salkun keskimääräiselle luokitukselle.

Vastapuoliriskiä hallinnoidaan siten, että TVR:lla on käytössään useita hyvän luottoluokituksen saaneita vastapuolia sekä omaisuudenhoidossa että sijoitusten välityksessä. Hallitus hyväksyy vuosittain rahaston sijoitustoiminnassa käytettävät arvopaperivälittäjät/vastapuolet.

4.1.3 Maksuvalmiusriski

Rahasto pyrkii hallitsemaan maksuvalmiusriskiä seuraavasti:

- 1) Likvidit sijoitukset
- 2) Lyhyt lainanotto
- 3) Vakuutusmaksujen korottaminen

Maksuvalmiuden turvaamiseksi pidetään alle vuoden korkosijoituksissa vähintään yhden kuukauden menoja vastaava määrä.

Sijoituspuskurin pienentyessä tämän rajan alapuolelle käytetään lyhytaikaisia lainoja tilapäisten maksuvajeiden täyttämiseen. Tähän tarkoitukseen rahastolla on EUR 300 miljoonan yritystodistusohjelma (2014: EURm 300) ja EUR 300 miljoonan kommitoitu luottolimiitti (RCF) kuuden liikepankin kanssa. Lisäksi rahastolla on valtion takaama EUR 700 miljoonan kommitoitu pankkilainalimiitti. Taulukon luvut miljoonina ovat euroina.

EUR			
Käyttämättömät kommitoidut luottolimiitit			
	31.12.2015	31.12.2014	
Vuoden kuluessa erääntyvät limiitit		110	
Yli vuoden kuluttua erääntyvät limiitit			
RCF	300		
Pankkilainalimiitti (valtion takaama)	700		
Yhteensä	1 000	110	
Käyttämättömät ei-kommitoidut luottolimiitit			
	31.12.2015	31.12.2014	
Yritystodistusohjelma	88	134	
Yhteensä	88	134	

Rahaston nettovarallisuus kääntyi negatiiviseksi vuoden 2015 aikana, jolloin rahasto turvautui maksuvalmiuden rahoittamisessa pääosin pääomamarkkinoihin ja kotimaisiin yritystodistusmarkkinoihin. Vuoden 2015 lopussa rahastolla oli käytössä seuraavat lainajärjestelyt ja nimellismäärät. Luvut ovat miljoonina euroina.

Laina	Nimellisarvo 31.12.2015	Korko-prosentti (%)	Eräpäivä	Luotto-luokitus
Jvk -emissio 1	600	0,375	23.9.2019	AA+/S&P
Jvk -emissio 2	300	0,25	15.10.2018	AA+/S&P
Yritystodistukset	212	0,16		NR
Yhteensä	1 112			

Rahastolla on seuraavat Standard & Poors'n vahvistamat liikkeeseenlaskijaluottoluokitukset (7.10.2015):

- Pitkäaikainen luottoluokitus AA+, negatiiviset näkymät
- Lyhytaikainen luottoluokitus A-1+, negatiiviset näkymät

Vuoden 2015 lopussa yritystodistusrahoitusta oli käytössä EUR 212 miljoonaa (2014: EURm 166) ja lyhytaikaisia pankkilainoja yhteensä EUR 0 miljoonaa (2014: EURm 90).

Rahaston velkojen erittely on esitetty liitetiedoissa 15. Nettovarallisuuslaskelmassa olleiden velkojen korkosidonnaisuusajat olivat seuraavat. Luvut ovat miljoonina euroina. Liitteessä esitetyt velat selvityksessä olevista arvopapereista erääntyvät muutaman päivän kuluessa tilinpäätöspäivästä.

Laina	Nimellisarvo 31.12.2015	Korkosidonnaisuusaika vuosina 31.12.2015	Luotto-luokitus
TVR jvk 2019	600	3,71	AA+/S&P
TVR jvk 2018	300	2,78	AA+/S&P
Yritystodistukset	212	0,26	NR
Limiittiluotot	-	-	-
Yhteensä	1 112	2,80	

Laina	Nimellisarvo 31.12.2014	Korkosidonnaisuusaika vuosina 31.12.2015	Luotto-luokitus
Yritystodistukset	166	0,16	NR
Limiittiluotot	90	0,11	
Yhteensä	256	0,14	

Seuraavissa taulukoissa esitetään TVR:n rahoitusvelat jäljellä olevien sopimuksiin perustuvien juoksuaikojen mukaisiin ryhmiin.

Rahoitusvelkojen sopimuksiin perustuvat maturiteetit (tEUR) 31.12.2015	Alle 6 kk	6–12 kk	1–3 vuotta	4–5 vuotta	Sopimuksiin perustuvat rahavirrat yhteensä	Kirjanpito-arvo varat (-) / velat
Ostovelat	375	0	0	0	375	375
Lainat (lukuun ottamatta rahoitusleasingvelkoja)	182 298	36 300	306 000	602 250	1 126 848	1 113 001
Yhteensä	182 673	36 300	306 000	602 250	1 127 223	1 113 377

Rahoitusvelkojen sopimuksiin perustuvat maturiteetit (tEUR) 31.12.2014	Alle 6 kk	6–12 kk	1–3 vuotta	4–5 vuotta	Sopimuksiin perustuvat rahavirrat yhteensä	Kirjanpito-arvo varat (-) / velat
Ostovelat	194	0	0	0	194	194
Lainat (lukuun ottamatta rahoitusleasingvelkoja)	266 701	1 500	0	0	268 201	267 936
Yhteensä	266 894	1 500	0	0	268 394	268 130

4.2 Suhdannepuskuri

Työttömyysetuuskien rahoituksesta annetun lain 3 §:n mukaan Työttömyysvakuutusrahastolla on maksuvalmiuden turvaamiseksi ja ennakoitavissa olevista kansantalouden suhdannevaihteluista johtuvien työttömyysvakuutusmaksujen muutosten tasaamiseksi rahaston tulojen ja menojen erotuksena muodostuva suhdannepuskuri, jonka enimmäismäärä on viiden prosenttiyksikön työttömyysastetta vastaava vuotuisten menojen määrä. Suhdannepuskurissa voi olla syvässä suhdannetaantumassa alijäämää samaa työttömyysastetta vastaava menojen määrä.

Hallintoneuvoston hyväksymien sijoitusperiaatteiden mukaan rahastolla tulee olla likvidejä varoja sijoitettuna alle vuoden mittaisiin rahamarkkinainstrumentteihin vähintään määrä, joka vastaa yhden kuukauden menoja. Tämä rahamäärä on noin 300 miljoonaa euroa. Puskurin enimmäismäärä lasketaan siten, että Työttömyysvakuutusrahaston vastuulla olevat vuotuiset menot jaetaan kyseisen vuoden keskimääräisellä työttömyysaste prosentilla ja kerrotaan luvulla 5. Alla olevassa taulukosta selviää suhdannepuskurin määrä sekä laissa tarkoitettujen puskurin määrät sekä enimmäis- ja vähimmäismäärät.

EURm	31.12.2015	31.12.2014
Suhdannepuskurin määrä	-686	-9
Suhdannepuskurin enimmäismäärä	1 521	1 524
Suhdannepuskurin vähimmäismäärä	- 1 521	-1 524

5. Työttömyysvakuutusmaksut

EUR		
Työnantajan työttömyysvakuutusmaksut	1.1.–31.12.2015	1.1.–31.12.2014
Työnantajan vakuutusmaksut	1 617 404 092	1 516 136 212
Työnantajan vakuutusmaksut, osaomistajat	7 250 409	6 649 436
Yhteensä	1 624 654 501	1 522 785 648
Palkansaajan työttömyysvakuutusmaksut		
Palkansaajan vakuutusmaksut	486 587 455	376 010 715
Palkansaajan vakuutusmaksut, osaomistajat	2 194 161	1 693 412
Yhteensä	488 781 616	377 704 127
Viivästys-, yliaikakorot ja perimiskulutulot		
Työnantajamaksujen viivästys- ja yliaikakorot	1 059 459	1 228 834
Palkansaajamaksujen viivästys- ja yliaikakorot	435 480	403 348
Perimiskulutulot	395 905	427 487
Yhteensä	1 890 845	2 059 669
Työnantajan työttömyysturvan omavastuumaksut		
Omavastuumaksut	49 921 012	51 704 180
Jaksotus	22 406 798	22 145 732
Yhteensä	72 327 810	73 849 912
Työsopimuslain (TSL) mukaiset korvaukset		
TSL:n mukaiset korvaukset ja lomautustulot	1 429 338	1 348 739
Tilitys sosiaali- ja terveystieteiden ministeriölle (STM)	-650 540	-678 872
Yhteensä	778 798	669 866
Sosiaali- ja terveystieteiden ministeriön (STM) tilitys		
Ansiopäiväraha	1 094 308 886	1 003 930 769
Vuorottelukorvaus	46 577 696	49 914 770
Edellinen vuoden tasaus	877 334	68 851
Yhteensä	1 141 763 916	1 053 914 389
Työttömyysvakuutusmaksut yhteensä	3 330 197 485	3 030 983 611

6. Maksutilitykset

EUR		
Työttömyyskassoille maksetut tukimaksut (TVR)	1.1.–31.12.2015	1.1.–31.12.2014
Muu ansiopäiväraha	-1 081 374 679	-865 999 967
Lisäpäivä-päiväraha	-245 077 479	-248 950 658
Lomautuspäiväraha	-295 438 292	-289 442 531
Työttömyysturvan koulutusetuus	0	-160 201 999
Vuorottelukorvaus	-56 971 343	-63 814 596
Hallintokulukorvaus	-13 542 505	-11 830 200
Jäsenmaksujen tasaus	-10 000 001	-9 999 999
Edellisen vuoden tasausmaksu	-825 630	-1 206 189
Yhteensä	-1 703 229 929	-1 651 446 140
Työttömyyskassoille maksetut tukimaksut (STM)		
Muu ansiopäiväraha	-1 070 985 029	-840 376 119
Lomautuspäiväraha	0	0
Työttömyysturvan koulutusetuus	0	-142 390 516
Vuorottelukorvaus	-46 577 696	-52 220 845
Työttömyyspäiväraha/yrittäjät	-12 236 515	-9 196 359
Hallintokulukorvaus	-11 087 342	-9 661 700
Edellisen vuoden tasausmaksu	-877 334	-68 851
Yhteensä	-1 141 763 916	-1 053 914 389
Eläketurvakeskus		
Edellisen vuoden tasausmaksu	-19 530 364	-24 897 945
Kuluvan tilikauden maksu	-880 000 000	-796 000 000
Yhteensä	-899 530 364	-820 897 945
Valtion eläkerahasto		
Edellisen vuoden tasausmaksu	-431 857	-3 785
Kuluvan tilikauden maksu	-7 313 927	-6 113 286
Yhteensä	-7 745 784	-6 117 071
Kansaneläkelaitos		
Edellisen vuoden tasausmaksu	143 260	138 758
Perusturva, korotusosa, työllistymisohjelmallisä	-120 935 000	-52 550 000
Yhteensä	-120 791 740	-52 411 242
Koulutusrahasto		
Edellisen vuoden tasausmaksu	-17 551	0
Kuluvan tilikauden maksu	-97 680 000	-84 400 000
Yhteensä	-97 697 551	-84 400 000
Työ- ja elinkeinoministeriö		
Edellisen vuoden tasausmaksu	-36 072	3 556
Kuluvan tilikauden maksu	-20 470 111	-27 457 046
Yhteensä	-20 506 183	-27 453 490

EUR		
Työttömyysturvan jäsenvaltiolaskutus	1.1.-31.12.2015	1.1.-31.12.2014
Jäsenvaltioiden laskutus	-57 314	-57 319
Rahaston laskutus	73 708	88 491
Yhteensä	16 394	31 172
Vakuutusyhtiöille maksetut hoitokorvaukset	1.1.-31.12.2015	1.1.-31.12.2014
Hoito- ja valvontakorvaukset	-1 059 670	-43 436
Yhteensä	-1 059 670	-43 436
Maksutilitykset yhteensä	-3 992 308 742	-3 696 652 542

7. Hallintokulut

EUR		
Henkilöstökulut	1.1.-31.12.2015	1.1.-31.12.2014
Palkat, palkkiot ja etuudet	-3 909 728	-4 048 645
Eläkekulut – maksupohjaiset järjestelyt	-849 510	-743 588
Henkilösivukulut	-125 987	-242 224
Yhteensä	-4 885 226	-5 034 456
Henkilöstökuluista johdon palkat ja palkkio-osuus *		
Johtoryhmä (pl. toimitusjohtaja ja hänen sijaisensa)	-357 275	-356 315
Toimitusjohtaja ja hänen sijaisensa	-284 886	-288 037
Hallitus ja hallintoneuvosto	-76 975	-80 010
Eläkekulut – maksupohjaiset järjestelyt	-122 611	-122 649
Yhteensä	-841 747	-847 011
Muut hallintokulut		
IT-kulut	-777 148	-672 731
Muut henkilöstökulut	-632 434	-570 835
Toimistotiloihin liittyvät kulut	-1 064 133	-975 008
Toimistokulut	-1 324 473	-1 489 224
Muut kulut	-613 182	-715 055
Poistot	-599 853	-997 316
Muut tulot	201 202	1 157 826
Yhteensä	-4 810 021	-4 262 344
Tilintarkastajien palkkiot		
Lakisääteinen tilintarkastus	-37 812	-18 600
Muut palkkiot	-4 613	0
Yhteensä	-42 424	-18 600
Hallintokulut yhteensä	-9 737 672	-9 315 401

Henkilöstön määrä		
Työntekijät	1.1.–31.12.2015	1.1.–31.12.2014
Kokoaikaiset työntekijät	79	74
Osa- ja määräaikaiset työntekijät	22	24
Yhteensä	101	98

* Vuoden 2015 johdon palkat ja palkkioerittelyssä esitetään myös sosiaaliturvasta johtuvat maksut. Vertailutiedot vuodelta 2014 on oikaistu vastaavasti.

8. Rahoituskulut

EUR		
Lainarahoituksen kulut	1.1.–31.12.2015	1.1.–31.12.2014
Limittipalkkiot	-1 818 723	-733 901
Lainojen korkokulut	-3 963 808	-62 819
Yhteensä	-5 782 531	-796 720
Rahoituskulut yhteensä	-5 782 531	-796 720

9. Aineelliset käyttöomaisuushyödykkeet

EUR	Toimitilojen perusparannus	Koneet ja kalusto	Yhteensä
Hankintameno 1.1.2015	1 012 928	1 008 871	2 021 799
Lisäykset	0	78 327	78 327
Hankintameno 31.12.2015	1 012 928	1 087 198	2 100 126
Kertyneet poistot 1.1.2015	-552 095	-694 432	-1 246 527
Tilikauden poistot	-108 431	-216 252	-324 683
Kertyneet poistot 31.12.2015	-660 526	-910 684	-1 571 211
Kirjanpitoarvo 1.1.2015	460 833	314 439	775 272
Kirjanpitoarvo 31.12.2015	352 402	176 514	528 916
Hankintameno 1.1.2014	470 771	635 985	1 106 756
Lisäykset	542 157	372 886	915 043
Hankintameno 31.12.2014	1 012 928	1 008 871	2 021 799
Kertyneet poistot 1.1.2014	-115 786	-387 344	-503 130
Tilikauden poistot	-436 309	-307 088	-743 397
Kertyneet poistot 31.12.2014	-552 095	-694 432	-1 246 527
Kirjanpitoarvo 1.1.2014	354 985	248 641	603 626
Kirjanpitoarvo 31.12.2014	460 833	314 439	775 272

10. Aineettomat hyödykkeet

EUR	Atk-ohjelmat	Ohjelmistojen kehittämismenot	Keskeneräiset aineettomat hyödykkeet *	Yhteensä
Hankintameno 1.1.2015	514 197	639 379	0	1 153 576
Lisäykset	51 504	734 790	686 307	1 472 602
Hankintameno 31.12.2015	565 701	1 374 169	686 307	2 626 177
Kertyneet poistot 1.1.2015	-397 138	-497 294	0	-894 432
Poistot	-99 232	-175 938	0	-275 170
Kertyneet poistot 31.12.2015	-496 370	-673 232	0	-1 169 602
Kirjanpitoarvo 1.1.2015	117 059	142 084	0	259 143
Kirjanpitoarvo 31.12.2015	69 331	700 937	797 057	1 567 325
Hankintameno 1.1.2014	409 211	639 379	0	1 048 590
Lisäykset	104 986	0	0	104 986
Hankintameno 31.12.2014	514 197	639 379	0	1 153 576
Kertyneet poistot 1.1.2014	-275 021	-284 168	0	-559 189
Poistot	-122 117	-213 126	0	-335 243
Kertyneet poistot 31.12.2014	-397 138	-497 294	0	-894 432
Kirjanpitoarvo 1.1.2014	134 190	355 211	0	489 401
Kirjanpitoarvo 31.12.2014	117 058	142 085	0	259 143

* Keskeneräiset aineettomat hyödykkeet koostuvat aktivoiduista kehittämismenoista ja muodostavat sisäisesti aikaansaadun aineettoman hyödykkeen. Vuonna 2015 aktivoidut kehittämismenot koostuvat pääosin työttömyysvakuutusmaksujen perinnän tietojärjestelmän uudistamisesta.

11. Työttömyysvakuutusmaksusaamiset ja -velat

EUR	31.12.2015	31.12.2014
Työttömyysvakuutusmaksusaamiset		
Työnantajan työttömyysvakuutusmaksusaamiset	3 113 108	4 536 615
Palkansaajan työttömyysvakuutusmaksusaamiset	2 147 683	1 422 788
Viivästyskorko- ja perimiskulusaamiset	277 214	227 557
Työttömyysvakuutusmaksusaamiset yhteensä	5 538 004	6 186 960
Työttömyysvakuutusmaksuvelat	31.12.2015	31.12.2014
Ennakkomaksut	42 999 980	41 447 947
Palautusmaksut	241 228	892 071
Työttömyysvakuutusmaksuvelat yhteensä	43 241 208	42 340 019

12. Muut saamiset

Pitkäaikaiset muut saamiset

EUR	31.12.2015	31.12.2014
Muut saamiset	328 038	328 038
Pitkäaikaiset muut saamiset yhteensä	328 038	328 038

Lyhytaikaiset muut saamiset

EUR	31.12.2015	31.12.2014
Siirtosaamiset	846 745	1 753 289
Eläketurvakeskus pääomajaksotus	35 900 000	0
Eläketurvakeskus hyvityskorko	25 035 153	18 292 645
Saamiset Koulutusrahastolta	5 320 000	1 100 000
Saamiset työttömyyskassoilta	21 118 885	18 061 973
Sosiaali- ja terveysministeriö jaksotus	32 830 582	22 930 769
Työntekijän omavastuumaksusaamiset ja työsopimuslain mukaiset korvaussaamiset	6 440 588	3 695 071
Limiittipalkkioiden jaksotus	0	79 677
Ennakkomaksut	2 271 393	0
Koulutuskorvaussaamiset valtiolta	9 378 307	0
Lyhytaikaiset muut saamiset yhteensä	139 141 653	65 913 426

13. Nettovoitot sijoitusomaisuuden käypään arvoon arvostamisesta

Sijoitustuotot ja arvonkorotukset

EUR	31.12.2015	31.12.2014
Osinkotuotot	0	9 789
Korkotuotot	5 997 103	9 476 011
Muut tuotot	25 997	48 788
Myyntivoitot	1 888 447	1 501 344
Valuuttakurssivoitot	252 685	347 413
Arvonkorotukset	856 374	0
Sijoitustuotot yhteensä	9 020 607	11 383 345

Sijoituskulut ja arvonalennukset

EUR	31.12.2015	31.12.2014
Korkokulut	-1 921 917	4 962 734
Muut kulut	-70 763	-114 079
Myyntitappiot	-5 632 471	-12 674 340
Valuuttakurssitappiot	-72 581	-135 917
Arvonalennukset	-352 519	511 779
Sijoituskulut yhteensä	-8 050 251	-7 449 823

Sijoitustuotot ja -kulut yhteensä	970 356	3 933 522
--	----------------	------------------

14. Sijoitusomaisuus

Sijoitusomaisuuden rahoitusvarat on luokiteltu käypään arvoon tulosvaikutteisesti kirjattaviksi nimenomaan luokitelluiksi rahoitusvaroiksi, ja ne arvostetaan käypään arvoon. Näiden arvostus perustuu pääasiassa joko julkisiin hintanoteerauksiin tai arvostukseen, jotka perustuvat saatavilla olevaan markkinainformaatioon. Käypään arvoon arvostetut rahoitusinstrumentit on ryhmitelty kolmeen hierarkiatasoon perustuen siihen, ovatko markkinat, joilla instrumenteilla käydään kauppaa, toimivat ja ovatko arvostustekniikoissa käytettävät syöttötiedot markkinoilta objektiivisesti todennettavissa seuraavasti:

Tasolla 1 instrumentin arvostus perustuu toimivilla markkinoilla noteerattuun hintaan, jota käytetään täysin samanlaisten rahoitusvarojen tai -velkojen arvostuksessa.

Tasolla 2 instrumentin arvostuksessa käytetään syöttötietoina lisäksi muita todennettavissa olevia kuin toimivilla markkinoilla noteerattuja hintoja joko suoraan tai niistä johdettuna käyttäen arvostustekniikoita.

Tasolla 3 arvostus perustuu muihin kuin todennettavissa oleviin markkinatietoihin.

Alla olevissa taulukoissa on eritelty sijoitusomaisuus rahoitusinstrumenttiluokittain käyvän arvon hierarkian tasoille jaoteltuina. Tilikauden aikana ei ole tapahtunut siirtoja hierarkian tasojen välillä.

EUR				
31.12.2015	Taso 1	Taso 2	Taso 3	Yhteensä
Valtion ja kuntien joukkovelkakirjat	105 200 391			105 200 391
Pankkijoukkovelkakirjat	100 198 403			100 198 403
Yritysjoukkovelkakirjat	37 095 393			37 095 393
Rahasto- ja osakesijoitukset	1 214 523	11 731 757		12 946 280
Mezzanine-rahastot			1 866 613	1 866 613
Talletukset		15 942 046		15 942 046
Sijoitustodistukset		26 502 899		26 502 899
Kuntatodistukset		25 024 080		25 024 080
Yritystodistukset		45 735 167		45 735 167
Yhteensä	243 708 711	124 935 949	1 866 613	370 511 273

EUR				
31.12.2014	Taso 1	Taso 2	Taso 3	Yhteensä
Valtion joukkovelkakirjat	170 344 669			170 344 669
Pankkijoukkovelkakirjat	12 774 318			12 774 318
Yritysjoukkovelkakirjat	20 232 203			20 232 203
Rahasto- ja osakesijoitukset	2 221 488	7 644 619		9 866 107
Mezzanine-rahastot			2 102 765	2 102 765
Talletukset		31 242 818		31 242 818
Sijoitustodistukset		74 614 152		74 614 152
Yritystodistukset		60 712 778		60 712 778
Strukturoidut sijoitukset			2 977 200	2 977 200
Yhteensä	205 572 678	174 214 367	5 079 965	384 867 010

Tason 3 käypään arvoon arvostettavien rahoitusvarojen muutokset

EUR	1.1.2015	Realisoitu- mattomat voitot/tappiot	Realisoituneet voitot/ tappiot	Ostot	Myyntit	31.12.2015
Strukturoidut sijoitukset	2 977 200	0	22 800	0	-3 000 000	0
Rahastosijoitukset	2 102 765	-464 420	566 588	-304 402	-33 918	1 866 613
Yhteensä	5 079 965	-464 420	589 388	-304 402	-3 033 918	1 866 613

EUR	1.1.2014	Realisoitu- mattomat voitot/tappiot	Realisoituneet voitot/ tappiot	Ostot	Myyntit	31.12.2014
Strukturoidut sijoitukset	2 972 700	4 500				2 977 200
Rahastosijoitukset	2 055 062	-231 217	295 229	323 015	-339 323	2 102 765
Yhteensä	5 027 762	-226 717	295 229	323 015	-339 323	5 079 965

Tasolle 2 luokitellut talletukset, sijoitus- sekä yritys- ja kuntatodistukset on arvostettu diskontattujen rahavirtojen menetelmällä perustuen raportointipäivien euribor- tai swap-käyrään, sekä termiinikurssiin siltä osin kuin mukana on vieraan valuutan elementtejä. Johdon harkinnan perusteella diskonttaustekijää on oikaistu sijoituskohteen luottoriskin muutoksen vaikutuksella. Oikaisulla ei ole ollut merkittävää vaikutusta.

Tasolle 3 luokitellut sijoitukset ovat Mezzanine-rahastot, joiden arvostus perustuu liikkeeseenlaskijan laatimiin arvostuksiin. Vertailuvuonna tasolle 3 luokitellut strukturoidut tuotteet on pohjoismaisen pankin liikkeeseen laskema senior-laina, jonka tuotto on sidottu OMXH 25 indeksiin ja niiden käypä arvo perustuu kolmannen osapuolen arvostuksiin.

Sijoitusrahastot on arvostettu hallinnoijan ilmoittamaan, raportointipäivään perustuvaan substanssiarvoon, ja ne luokiteltu tasolle 1, 2 tai 3 rahaston markkinoiden aktiivisuuden ja niiden jälkimarkkinakelpoisuuden perusteella. Osakesijoitukset on noteerattu Helsingin pörssissä ja ne ovat luokiteltu tasolle 1. Osakesijoitusten määrä on vähäinen.

15. Rahavarat

EUR	31.12.2015	31.12.2014
Rahavarat		
Pankkitilit	86 390 563	39 438 501
Rahavarat yhteensä	86 390 563	39 438 501

16. Lainat

Pitkäaikaiset lainat

EUR	31.12.2015	31.12.2014
TVR joukkovelkakirjalainat	897 635 070	0
Pitkäaikaiset lainat yhteensä	897 635 070	0

Lyhytaikaiset lainat

EUR	31.12.2015	31.12.2014
Yritystodistukset	211 568 649	165 835 931
Limittiluatot (RCF)	0	90 000 000
Velat selvityksessä olevista arvopapereista	3 797 742	12 099 993
Lyhytaikaiset lainat yhteensä	215 366 391	267 935 925

17. Muut velat

EUR	31.12.2015	31.12.2014
Ostovelat	375 090	193 590
Siirtovelat	1 393 580	1 886 579
Omavastuumaksutulon jaksotus	67 694 118	88 951 031
Eläketurvakeskus pääomajaksotus	0	34 600 000
Työ- ja elinkeinoministeriö, palkkaturvajaksotus	20 470 111	27 457 046
Eläketurvakeskus korkojaksotus	24 946 407	19 657 281
Valtion eläkerahasto jaksotus	187 749	0
Velat työttömyyskassoille	17 003 017	23 273 699
Lomapalkkavelka	645 534	607 516
Korkojaksotukset	904 753	61 819
Muut velat yhteensä	133 620 359	196 688 561

18. Nettovarallisuuslaskelman ulkopuoliset vastuut ja saamiset

Sijoitussitoumukset, pääomarahastot

EUR	31.12.2015	31.12.2014
Kokonaissitoumus	5 250 473	5 250 473
Toteutunut	-4 729 539	-4 481 526
Sijoitussitoumukset yhteensä	520 934	768 947

Sijoitusrahastot kutsuvat sijoituksia rahaston sijoitustarpeiden mukaisesti. Sitoumuksilla ei ole eräpäivää.

Vuokravastuut

EUR	31.12.2015	31.12.2014
Vuoden kuluessa	1 338 654	1 360 136
1–5 vuotta	2 985 874	4 273 566
yli 5 vuotta	0	0
Yhteensä	4 324 527	5 633 702

Rahasto on vuokrannut toimisto- ja varastotiloja sekä ajoneuvoja vuokrasopimuksilla, jotka eivät ole purettavissa. Toimiston ja varastotilojen vuokra-aika on 4 vuotta ja vuokrasopimus jatkuu sen jälkeen toistaiseksi voimassa olevana. Autojen vuokrasopimukset ovat 2 vuotta.

Vuokrasaamiset

EUR	31.12.2015	31.12.2014
Vuoden kuluessa	415 754	413 568
1–5 vuotta	935 446	1 344 096
yli 5 vuotta	0	0
Yhteensä	1 351 200	1 757 664

Rahasto on alivuokrannut osan vuokraamistaan toimitiloistaan ja ensimmäinen mahdollinen alivuokrasopimuksen irtisanomispäivä on 4 vuoden kuluttua. Vuokrasopimus jatkuu tämän jälkeen toistaiseksi voimassa olevana.

19. Lähipiiri

Rahaston lähipiiriin kuuluu hallintoneuvosto, hallitus ja johtoryhmä. Valtioneuvosto nimittää Työttömyysvakuutusrahaston hallintoneuvoston työmarkkinaosapuolten esityksestä. Hallintoneuvosto tekee työttömyysvakuutusmaksuja koskevan esityksen syyskokouksessaan. Hallintoneuvosto nimittää rahaston hallituksen. Finanssivalvonta valvoo TVR:n toimintaa. Lisäksi STM:llä on tiedonsaantioikeus rahaston toiminnasta.

Työttömyyskassoille tilittävä valtion osuus saadaan sosiaali- ja terveysministeriöltä. Rahasto tilittää säännöllisesti maksuja Eläketurvakeskukselle, Valtion Eläkerahastolle, Kansaneläkelaitokselle sekä työ- ja elinkeinoministeriölle.

Vuonna 2015 TVR solmi 1 000 miljoonan euron määräiset valmiusluottolimiittisopimukset, joihin sisältyy Suomen valtion omavelkainen takaus määrältään 770 miljoonaa euroa. Takaus on annettu työttömyysetuuksien rahoituksesta annetun lain (555/1998) nojalla.

Alla olevassa taulukossa on esitetty yhteenvedona lähipiirin palkat, palkkiot ja etuudet. Lukuihin sisältyy palkkasivukulut. Tarkemmat erittelyt toimielin角度aisesti löytyvät seuraavista taulukoista.

Hallituksen ja hallintoneuvoston palkkiot ja muut etuudet

EUR	1.1.–31.12.2015	1.1.–31.12.2014
Palkkiot ja muut etuudet	76 975	80 010
Eläkekulut – maksupohjaiset järjestelyt	13 981	14 144
Yhteensä	90 956	94 154

Johtoryhmän palkat ja palkkiot (toimitusjohtajaa ja hänen sijaistaan lukuun ottamatta)

EUR	1.1.–31.12.2015	1.1.–31.12.2014
Palkat, palkkiot ja etuudet	357 275	356 315
Eläkekulut – maksupohjaiset järjestelyt	61 146	61 420
Yhteensä	418 421	417 735

Toimitusjohtajan ja hänen sijaisensa palkat ja palkkiot

EUR	1.1.–31.12.2015	1.1.–31.12.2014
Palkat, palkkiot ja etuudet	284 886	288 037
Eläkekulut – maksupohjaiset järjestelyt	47 484	47 085
Yhteensä	332 370	335 122

Hallintoneuvoston jäsenten palkkiot ja muut etuudet

Valtioneuvosto nimitti 27.11.2013 työmarkkinaosapuolten esityksestä hallintoneuvoston jäsenet toimikaudeksi 1.1.2014–31.12.2016. Sosiaali- ja terveysministeriö määrää hallintoneuvoston jäsenten kokouspalkkiot ja matkakustannusten korvauseriaatteet. Sosiaali- ja terveysministeriö on 17.1.2012 päättänyt, että hallintoneuvoston jäsenten palkkiot ovat: puheenjohtajan kuukausipalkkio 120 euroa kuukaudessa ja kokouspalkkio 230 euroa, varapuheenjohtajan ja muiden jäsenten kokouspalkkio 140 euroa. Vuonna 2015 hallintoneuvosto kokoontui kaksi kertaa ja piti yhden sähköpostikokouksen. Sähköpostikokouksesta ei makseta kokouspalkkiota.

Vuonna 2015 hallintoneuvoston jäsenille maksettiin palkkioita seuraavasti:

Nimi	Hallintoneuvoston jäsenen kokouspalkkio	Hallintoneuvoston puheenjohtajan kuukausipalkkio	Matkakustannus	31.12.2015 Yhteensä (EUR)
Ann Selin pj.	230	1 440		1 670
George Berner vpj.	280			280
Riku Aalto	280			280
Teija Asara-Laaksonen	280			280
Jorma Haapanen 16.1.2015 alkaen	280		282	562
Kimmo Hovi 1.11.2015 alkaen				0
Tauno Kekäle 1.8.2015 alkaen	140			140
Lauri Kivekäs	140			140
Ritva Laakso-Manninen 1.6.2015 asti				0
Salla Luomanmäki	280			280
Jorma Malinen	280			280
Ilkka Mäkelä				0
Marjatta Nummela 31.10.2015 asti				0
Harri Ojanperä 12.3.2015 alkaen	280			280
Ari Svensk	280			280
Liisa Talvitie	280		430	710
Rauno Vesivalo 30.1.2015 alkaen	280			280
Ritva Viljanen	280			280
Jaana Ylä-Mononen	280		634	914
Antti Zitting	280			280
Yhteensä	4 150	1 440	1 347	6 937

Hallituksen jäsenten palkkiot ja muut etuudet

Hallintoneuvosto päättää hallituksen jäsenille maksettavista palkkioista. Hallintoneuvosto päätti 28.8.2014, että hallituksen jäsenille maksetaan palkkioita näillä perusteilla:

	Palkkio EUR/kk	Palkkio EUR/kokous
Hallituksen puheenjohtaja	730	270
Hallituksen varapuheenjohtaja	575	165
Hallituksen muu jäsen	330	125

Hallituksen jäsenillä ei ole käytössä muita palkitsemisjärjestelmiä tai lisäeläkejärjestelmiä.

Vuonna 2015 hallitus kokoontui 11 kertaa ja piti 3 sähköpostikokousta. Sähköpostikokouksesta ei makseta kokouspalkkiota.

Vuonna 2015 hallituksen jäsenille maksettiin palkkioita seuraavasti:

Nimi	Hallituksen vuosipalkkio	Kokouspalkkio	31.12.2015 Yhteensä (EUR)
Vesa Rantahalvari	8 760	2 970	11 730
Sture Fjäder	6 900	1 155	8 055
Pekka Hotti	3 960	1 000	4 960
Eeva-Liisa Inkeroinen	3 960	875	4 835
Markku Jalonen	3 960	1 250	5 210
Lauri Lyly	3 960	1 375	5 335
Miia Kannisto 17.3.32015 alkaen	3 300	1 125	4 425
Markus Mankin 7.4.2015 asti	990	375	1 365
Antti Palola	3 960	1 000	4 960
Jorma Palola 22.4.2015 alkaen	2 970	875	3 845
Vuokko Piekkala	3 960	1 250	5 210
Veli-Matti Rekola	3 960	1 250	5 210
Seppo Saukkonen 1.3.2015 asti	660	250	910
Saana Siekkinen	3 960	1 375	5 335
Yhteensä	55 260	16 125	71 385

Rahasto toimitusjohtajan ja muun johdon palkitsemisjärjestelmä

Toimitusjohtajalla ei ole erillistä palkitsemisjärjestelmää. Hallitus päättää mahdollisesta palkkiosta vuosittain. Muulla johdolla on hallituksen hyväksymä palkkio-ohjelma, jonka mukaisesti hallitus päättää mahdollisen palkkion maksamisesta toimitusjohtajan esityksestä vahvistettujen palkkiokriteerien mukaan.

Seuraava taulukko esittää toimitusjohtajan ja muiden johtoryhmän jäsenten palkkiot ja etuudet vuodelta 2015. Taulukon luvut ovat esitetty ilman palkkasivukuluja.

Toimi	Palkat ja luontoisedut	Muuttuva tulospalkkio	1.1.–31.12.2015	1.1.–31.12.2014
Toimitusjohtaja	129 900	10 825	140 725	146 021
Johtoryhmä	449 744	21 238	470 982	471 038
Yhteensä	579 644	32 063	611 707	617 059

Toimitusjohtajan toimitusuhteen ehdot

Toimitusjohtajan toimitusuhteen ehdot on määritelty hallituksen päätöksellä ja todettu kirjallisessa työsopimuksessa. Toimitusjohtajan eläkeikä ja eläkekattuma määräytyvät yleisen työeläkelainsäädännön mukaan. Toimitusjohtajalla ei ole rahaston puolesta lisäeläkettä. Toimitusjohtajan irtisanomisaika määräytyy molemmin puolin työsopimuslain mukaan.

20. Tilikauden päättymisen jälkeiset tapahtumat

Talouden kehitys on alkuvuodesta jatkunut epävarmana. Työttömien työnhakijoiden määrän arvioidaan lisääntyvän edelleen vuoden 2016 aikana verrattuna vuoteen 2015, joskin työttömyyden kasvu voi hidastua. TVR arvioi, että maksetut työttömyysturvamenukset lisääntyvät vuonna 2016 edellisvuoteen verrattuna.

Työttömyysvakuutusrahaston maksuvalmius on ollut kohtuullisen hyvä, mikä johtuu vakuutusmaksutuottojen etupainotteisuudesta sekä vuoden alusta korotetuista työttömyysvakuutusmaksuista. Rahasto on jatkanut marraskuussa 2015 hyväksytyin velanhoitosuunnitelman toimeenpanoa. Mahdollisen velkarahoituksen tarve tarkentuu kevään aikana.

Työttömyysvakuutusmaksujen määrääminen ja perintä on sujunut suunnitelmien mukaan. Palvelutaso vakuutusmaksujen asiakaspalvelussa on ollut erinomainen vuodenvaihteen ruuhkahuipusta huolimatta. Sähköisen asiointipalvelun käyttö on lisääntynyt selvästi. Palvelutaso perinnässä on ollut hyvä.

Vuosikertomuksen ja tilinpäätöksen allekirjoitukset

Helsingissä 17. maaliskuuta 2016

Sture Fjäder
hallituksen puheenjohtaja

Vesa Rantahalvari
varapuheenjohtaja

Jyrki Hollmén

Eeva-Liisa Inkeroinen

Markku Jalonen

Miia Kannisto

Antti Palola

Jorma Palola

Vuokko Piekkala

Joonas Rahkola

Veli-Matti Rekola

Saana Siekkinen

Janne Metsämäki
toimitusjohtaja

Tilinpäätösmerkintä

Suoritetusta tilintarkastuksesta on tänään annettu kertomus.

Helsingissä 22. maaliskuuta 2016

PricewaterhouseCoopers Oy
Tilintarkastusyhteisö

Juha Wahlroos, KHT

Tilintarkastuskertomus

Työttömyysvakuutusrahaston hallintoneuvostolle

Olemme tilintarkastaneet Työttömyysvakuutusrahaston kirjanpidon, tilinpäätöksen, toimintakertomuksen ja hallinnon tilikaudelta 1.1.–31.12.2015. Tilinpäätös sisältää laskelman nettovarallisuudesta, laskelman nettovarallisuuden muutoksesta, rahavirtalaskelman ja liitetiedot.

Hallituksen ja toimitusjohtajan vastuu

Hallitus ja toimitusjohtaja vastaavat tilinpäätöksen ja toimintakertomuksen laatimisesta ja siitä, että tilinpäätös antaa oikeat ja riittävät tiedot EU:ssa käyttöön hyväksytyjen kansainvälisten tilinpäätösstandardien (IFRS) mukaisesti, ja siitä, että tilinpäätös ja toimintakertomus antavat oikeat ja riittävät tiedot Suomessa voimassa olevien tilinpäätöksen ja toimintakertomuksen laatimista koskevien säännösten mukaisesti. Hallitus vastaa kirjanpidon ja varainhoidon valvonnan asianmukaisesta järjestämisestä ja toimitusjohtaja siitä, että kirjanpito on lainmukainen ja varainhoito luotettavalla tavalla järjestetty.

Tilintarkastajan velvollisuudet

Velvollisuutenamme on antaa suorittamamme tilintarkastuksen perusteella lausunto tilinpäätöksestä ja toimintakertomuksesta. Tilintarkastuslaki edellyttää, että noudatamme ammattieettisiä periaatteita. Olemme suorittaneet tilintarkastuksen Suomessa noudatettavan hyvän tilintarkastustavan mukaisesti. Hyvä tilintarkastustapa edellyttää, että suunnittelemme ja suoritamme tilintarkastuksen hankkiaksemme kohtuullisen varmuuden siitä, onko tilinpäätöksessä tai toimintakertomuksessa olennaista virheellisyttä, ja siitä, ovatko rahaston hallituksen jäsenet tai toimitusjohtaja syllistyneet tekoon tai laiminlyöntiin, josta saattaa seurata vahingonkorvausvelvollisuus rahastoa kohtaan, taikka rikkoneet työttömyysetuuksien rahoituksesta annettua lakia tai Työttömyysvakuutusrahaston ohjesäännöstä annettua asetusta.

Tilintarkastukseen kuuluu toimenpiteitä tilintarkastusevidenssin hankkimiseksi tilinpäätökseen ja toimintakertomukseen sisältyvistä luvuista ja niissä esitettävistä muista tiedoista. Toimenpiteiden valinta perustuu tilintarkastajan harkintaan, johon kuuluu väärinkäytöksestä tai virheestä johtuvan olennaisen virheellisyyden riskien arvioiminen. Näitä riskejä arvioidessaan tilintarkastaja ottaa huomioon sisäisen valvonnan, joka on rahastossa merkityksellistä oikeat ja riittävät tiedot antavan tilinpäätöksen ja toimintakertomuksen laatimisen kannalta. Tilintarkastaja arvioi sisäistä valvontaa pystyäkseen suunnittelemaan olosuhteisiin nähden asianmukaiset tilintarkastustoimenpiteet mutta ei siinä tarkoituksessa, että hän antaisi lausunnon

rahaston sisäisen valvonnan tehokkuudesta. Tilintarkastukseen kuuluu myös sovellettujen tilinpäätöksen laatimisperiaatteiden asianmukaisuuden, toimivan johdon tekemien kirjanpidollisten arvioiden kohtuullisuuden sekä tilinpäätöksen ja toimintakertomuksen yleisen esittämistavan arvioiminen.

Käsityksemme mukaan olemme hankkineet lausuntonamme perustaksi tarpeellisen määrän tarkoitukseen soveltuvaa tilintarkastusevidenssiä.

Lausunto

Lausuntonamme esitämme, että

- tilinpäätös antaa EU:ssa käyttöön hyväksytyjen kansainvälisten tilinpäätösstandardien (IFRS) mukaisesti oikeat ja riittävät tiedot rahaston taloudellisesta asemasta, toiminnan tuloksesta ja rahavirroista
- tilinpäätös ja toimintakertomus antavat Suomessa voimassa olevien tilinpäätöksen ja toimintakertomuksen laatimista koskevien säännösten mukaisesti oikeat ja riittävät tiedot rahaston toiminnan tuloksesta ja taloudellisesta asemasta
- toimintakertomuksen ja tilinpäätöksen tiedot ovat ristiriidattomia.

Tietyn seikan painottamista koskeva lisätieto

Haluamme kiinnittää huomiota tilinpäätöksen kohtiin 1.1.3. ”TVR:n nettovarallisuus ja suhdannepuskuri” ja 4.2. ”Suhdannepuskuri”. Niissä esitetään että työttömyysetuuksien rahoituksesta annetun lain 3 §:n mukaan Työttömyysvakuutusrahastolla on työttömyysvakuutusmaksujen muutosten tasaamiseksi suhdannepuskuri, joka voi olla suhdanteista riippuen joko yli- tai alijäämäinen. Tilinpäätöksessä TVR:n nettovarallisuus, eli suhdannepuskuri, on 686 miljoonaa euroa alijäämäinen. Lausuntoamme ei ole mukautettu tämän seikan osalta.

Helsingissä 22.3.2016

PricewaterhouseCoopers Oy
Tilintarkastusyhteisö

Juha Wahlroos
KHT



PL 191 (Kansakoulukuja 1), 00121 Helsinki
Puh. 09 6803 7380
www.tvr.fi